



Komenda Miejska Policji w Gliwicach

Gliwice, dnia 18 stycznia 2008 roku

OCENA REALIZACJI ZADAŃ W ZAKRESIE ZWALCZANIA PRZESTĘPCZOŚCI PRZEZ FUNKCJONARIUSZY KOMENDY MIEJSKIEJ POLICJI W GLIWICACH NA TERENIE MIASTA I POWIATU GLIWICKIEGO W ROKU 2007

I. STAN ZATRUDNIENIA W KMP W GLIWICACH W LATACH 2005 - 2007

Stan etatowy Komendy Miejskiej Policji w Gliwicach w roku 2007 wynosił **679** etatów policyjnych, **55** etatów cywilnych oraz **36,8** etatu w odniesieniu do pracowników pozaetatowych. W ubiegłym roku **ze służby zwolniło się 34** policjantów, **a 26 przeniosło się do innych jednostek Policji**. W tym samym czasie **przyjęto do służby w KMP w Gliwicach 15** policjantów, **a 5 przeniosło się do tutaj. KMP z innych jednostek Policji**. W efekcie faktyczny stan policjantów pełniących służbę w KMP w Gliwicach zmniejszył się o **40 funkcjonariuszy**.

Analizując sytuację kadrową Komendy Miejskiej Policji w Gliwicach w latach 2005-2007 należy zwrócić uwagę, że liczba wakatów na stanowiskach policyjnych systematycznie rośnie. W roku 2007 wzrosła również liczba wakatów. Jednocześnie wzrosła liczba dni udzielonych zwolnień lekarskich policjantom naszego garnizonu. **W roku 2005 wynosiła ona 12.238 dni, w roku 2006 10.671 dni, a w roku 2007 – 12.723 dni.**

Powyżej przedstawione dane wskazują, że znacząco wzrosła efektywność pracy, zarówno funkcjonariuszy, jak również pracowników cywilnych.

Dane statystyczne - stan etatowy i liczba wakatów w garnizonie gliwickim w latach 2005-2007 (stan na dzień 31 grudnia każdego roku)

Stan na dzień	Funkcjonariusze		Pracownicy korpusu służby cywilnej		Pracownicy poza etatowi	
	Stan etatowy	Wakaty	Stan etatowy	Wakaty	Stan etatowy	Wakaty
31.12.2005	724	13	51	0	34,8	0
31.12.2006	687	27	53	1	36,8	0
31.12.2007	679	55	55	4	36,8	2,2

Szczegółowe dane dotyczące faktycznego zatrudnienia i liczby wakatów w poszczególnych jednostkach i komórkach organizacyjnych KMP w Gliwicach obrazuje poniższa tabela.

Dane statystyczne - ilość faktycznie zatrudnionych i wakatów w poszczególnych komórkach KMP w Gliwicach na dzień 31.12.2007 roku

Jednostka, Komórka organizacyjna	Stan etatowy	Stan faktyczny	Ilość wakatów	Wskaźnik procentowy wakatów
KP I	70	65	5	7,1%
KP II	64	56	8	12,5%
KP III	66	57	9	13,6%
KP IV	32	28	4	12,5%
KP V	44	40	4	9%
KP VI	33	26	7	21,2%
KP Knurów	61	58	3	4,9%
KP Pyskowice	61	56	5	8%
Sekcja Kryminalna	62	58	4	6,5%
Sekcja PG	25	24	1	4%
Sekcja Narkotykowa	12	12	0	0%
Sekcja Prewencji	42	36	0	14,3%
Sekcja ds. Prew. Krym, Niel i Pat	11	11	0	0%
Sztab Policji	36	35	0	2,8%
Sekcja Ruchu Drogowego	48	42	6	12,5%
Razem KMP Gliwice	679	624	55	8,1%

II. STAN SPRZĘTU TRANSPORTOWEGO W KMP W GLIWICACH W LATACH 2005 - 2007

W latach 2005-2007, zgodnie z normami wynikającymi z Ustawy o Policji oraz przepisów wewnętrznych wydanych na jej podstawie, KMP w Gliwicach winno posiadać na swoim stanie **112** samochodów osobowych, **25** furgonów i **44** motocykle. W analizowanym okresie stan faktyczny sprzętu transportowego użytkowanego przez naszych policjantów w znaczący sposób odbiega od wymagań określonych w przepisach. Braki w odniesieniu do samochodów osobowych wynosiły odpowiednio 53%, 43% i 35%; w odniesieniu do furgonów - 60%, 48% i 52%; natomiast w odniesieniu do motocykli przez wszystkie te lata - 91%. W szczególności w odniesieniu do samochodów osobowych, powyżej opisana niekorzystna sytuacja uległa poprawie dzięki wsparciu ze strony samorządu.

Dane statystyczne – zestawienie należności i stanu faktycznego sprzętu transportowego w KMP Gliwice w latach 2005–2007

Rodzaj sprzętu transp.	Należność	Stan faktyczny	Wskaźnik procentowy posiadanego sprzętu	Wskaźnik procentowy braku sprzętu
2005				
samochody oznakowane	85	34	40%	60%
samochody nieoznakowny	52	29	56%	44%
Motocykle	44	4	9%	91%
Razem	181	67	37%	63%
2006				
samochody oznakowane	85	44	52%	48%
samochody nieoznakowny	52	33	63%	37%
Motocykle	44	4	9%	91%
Razem	181	81	45%	55%
2007				
samochody oznakowane	85	45	53%	47%
samochody nieoznakowny	52	40	77%	23%
Motocykle	44	4	9%	91%
Razem	181	89	49%	51%

III. POMOC UDZIELONA KMP W GLIWICACH PRZEZ SAMORZĄD W LATACH 2005 - 2007

W latach 2005-2007 samorząd lokalny wydatnie wspierał nasz garnizon przy realizacji zadań związanych z zapewnieniem bezpieczeństwa na terenie powiatu gliwickiego, przy czym wielkość udzielonej pomocy z roku na rok ulega zwiększeniu. Największa część uzyskanych w ten sposób środków finansowych (we wszystkich latach) przeznaczano na służby dodatkowe, a więc zwiększenie liczby patroli umundurowanych na terenie poszczególnych gmin.

Szczegółowe dane dotyczące pomocy otrzymanej przez garnizon gliwicki ze strony samorządów w kolejnych latach przedstawia poniższa tabela.

Pomoc finansowa udzielona KMP w Gliwicach przez samorząd w latach 2005-2007

<i>Gmina</i>	Kwota udzielonej pomocy w 2005 roku	Kwota udzielonej pomocy w 2006 roku	Kwota udzielonej pomocy w 2007 roku
Gliwice	426.000,00	568.125,00	999.000,00
Sośnicowice	15.000,00	15.000,00	10.000,00
Knurów	56.000,00	-	6.000,00
Gierałtowice	50.000,00	-	-
Pyskowice	10.000,00	-	8.000,00
Toszek	25.000,00	-	-
Rudziniec	-	30.000,00	6.000,00
<i>Ogółem</i>	<i>582.000,00</i>	<i>613.125,00</i>	<i>1.029.000,00</i>

IV. OMÓWIENIE STANU BEZPIECZEŃSTWA W RUCHU DROGOWYM NA TERENIE PODLEGLYM KMP W GLIWICACH

Z dokonanej analizy stanu bezpieczeństwa w ruchu drogowym wynika, że w roku ubiegłym na terenie podległym KMP Gliwice zanotowano **501** wypadków drogowych, w wyniku których śmierć poniosło **41** osób, a rannych zostało **622** osoby. Tak więc w porównaniu do roku 2006 liczba wypadków wzrosła o **36** (dynamika **107,7%**), a liczba osób, które doznały obrażeń ciała zwiększyła się o **19** (dynamika **103,1%**). O **6** osób zwiększyła się liczba ofiar śmiertelnych (dynamika **112,9%**), a liczba kolizji drogowych zwiększyła się o **255** (dynamika **117,1%**). Omawianie dane obrazuje poniższa tabela.

Dane statystyczne - zdarzenia drogowe na terenie podległym KMP w Gliwicach w 2006r. i 2007r.

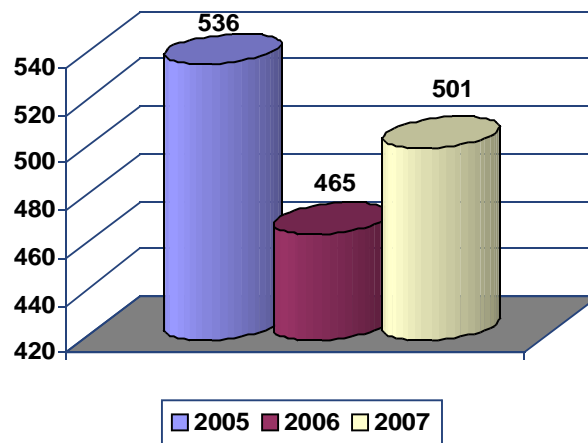
KMP Gliwice	2006r.	2007r.	+/-	Dynamika %
Wypadki	465	501	+36	107,7
Zabici	35	41	+6	117,1
Ranni	603	622	+19	103,1
Kolizje	3610	3036	-574	84,1
Razem zdarzeń	4075	3537	-538	86,8

Dane statystyczne z lat 2005-2007 dot. problematyki bezpieczeństwa w ruchu drogowym obrazują poniższe tabele i wykresy.

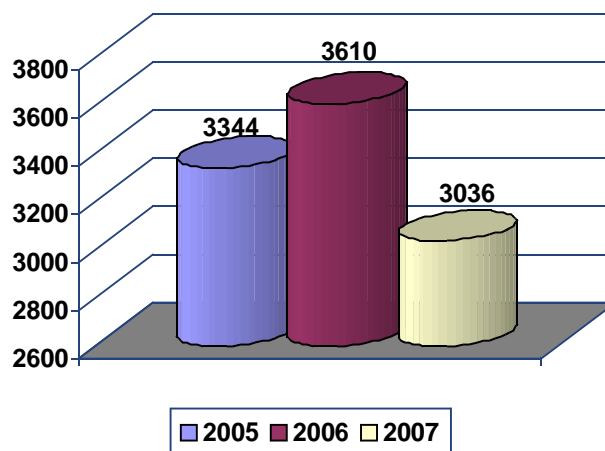
Dane statystyczne – zdarzenia drogowe na terenie podległym KMP w Gliwicach w latach 2005 - 2007

Rodzaj zdarzenia	2005	2006	2007
Wypadki	536	465	501
Kolizje	3344	3599	3036
Zabici	31	35	41
Ranni	699	603	622
Razem zdarzeń	3880	4075	3537

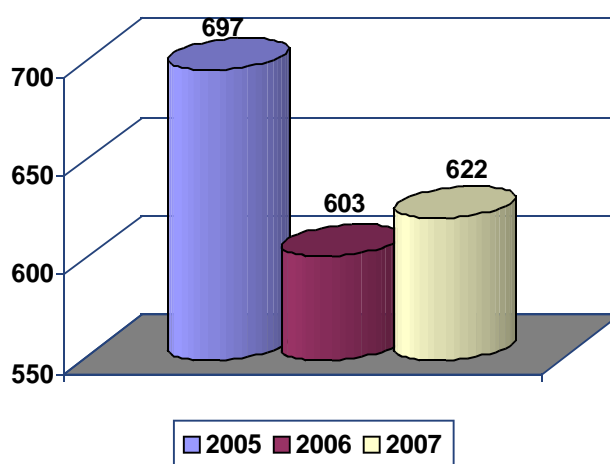
Wykres – ilość wypadków drogowych w latach 2005 – 2007



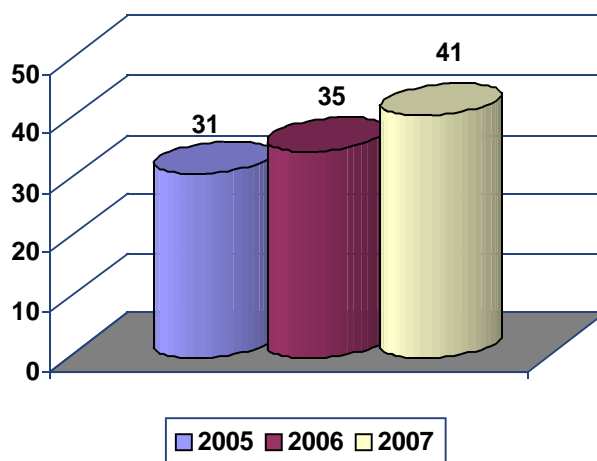
Wykres – ilość kolizji drogowych w latach 2005 – 2007



Wykres – ilość osób rannych w wypadkach drogowych w latach 2005 – 2007



Wykres – ilość ofiar śmiertelnych wypadków drogowych w latach 2005 – 2007



Dynamika wszczętych postępowań przygotowawczych w kategorii przestępstw drogowych – prowadzenie pojazdu w stanie nietrzeźwym na terenie podległym KMP w Gliwicach spadła o w stosunku do roku 2006 i wyniosła **86,1%**. Wskaźnik wykrywalność tej kategorii przestępstw wyniósł **100,0%**

Omawiane dane prezentuje poniższa tabela.

Dane statystyczne – wszczęte postępowania przygotowawcze i wykrywalność przestępstw drogowych z art. 178a kk. na terenie podległym KMP w Gliwicach w latach 2006 - 2007

Przestępstwa drogowe – art. 178a kk	2005	2006	2007
Wszczęte postępowania przygotowawcze	831	613	528
Wykrywalność (%)	99,9	100,0	100,0

Powyższe dane dają podstawę do oceny, że stan bezpieczeństwa w ruchu drogowym w powiecie gliwickim uległ pogorszeniu, co wskazuje na potrzebę podejmowania działań zmierzających do poprawy stanu bezpieczeństwa w ruchu drogowym na terenie podległym naszej jednostce. Dane dotyczące stopnia zagrożenia w ruchu drogowym w poszczególnych gminach w latach 2006-2007 szczegółowo przedstawia poniższa tabela.

Dane statystyczne - zdarzenia drogowe na terenie powiatu gliwickiego w rozbiciu na poszczególne gminy w latach 2006-2007.

Gminy	Liczba zdarzeń		Liczba wypadków		Liczba zabitych		Liczba rannych		Liczba kolizji	
	2006	2007	2006	2007	2006	2007	2006	2007	2006	2007
LATA	2006	2007	2006	2007	2006	2007	2006	2007	2006	2007
<u>GIERALTOWICE</u>	145	129	15	24	5	8	18	26	130	105
<u>KNURÓW</u>	243	216	44	44	0	1	52	49	199	172
<u>PILCHOWICE</u>	146	159	21	26	2	3	29	44	125	133
<u>PYSKOWICE</u>	160	114	30	17	6	2	36	23	130	97
<u>RUDZINIEC</u>	160	159	22	22	3	4	35	30	138	137
<u>SOŚNICOWICE</u>	156	93	16	20	2	3	26	27	126	83
<u>TOSZEK</u>	59	48	20	14	3	3	19	19	39	33
<u>WIELOWIEŚ</u>	35	31	3	8	0	2	5	10	32	23

Najczęstsze przyczyny zaistnienia zdarzeń drogowych w latach 2005-2007 na terenie podległym KMP w Gliwicach obrazuje poniższa tabela:

Niedostosowanie prędkości do warunków ruchu				Nieustąpienie pierwszeństwa przejazdu				Nieostrożne wejście na jezdnię przed jadącym pojazdem				Przekroczenie jezdni w miejscu niedozwolonym			
2005	2006	2007	2006 = 100%	2005	2006	2007	2006 = 100%	2005	2006	2007	2006 = 100%	2005	2006	2007	2006 = 100%
467	533	388	72,8	793	800	777	97,1	41	42	35	83,3	7	9	10	111,1

W oparciu o powyższe dane należy stwierdzić, że główną przyczyną zaistnienia zdarzeń drogowych było nieustąpienie pierwszeństwa przejazdu (777), natomiast drugą co do liczby zdarzeń przyczyną było niedostosowanie prędkości do warunków ruchu (388).

W latach 2005-2007 stwierdzono spadek liczby bezwzględnej udziału osób kierujących po użyciu alkoholu w zaistnieniu zdarzeń drogowych. Jednocześnie odnotowano znaczny procentowy wzrost udziału tych osób w zaistnieniu wszystkich zdarzeń drogowych w roku 2007. Obrazuje to poniżej przedstawiona tabela:

2005			2006			2007			2006 = 100%
Liczba zdarzeń ogółem	Liczba zdarzeń z udziałem kierujących po użyciu alkoholu	Udział %	Liczba zdarzeń ogółem	Liczba zdarzeń z udziałem kierujących po użyciu alkoholu	Udział %	Liczba zdarzeń ogółem	Liczba zdarzeń z udziałem kierujących po użyciu alkoholu	Udział %	
935	124	13,3	688	92	13,4	506	108	21,3	117,4

W latach 2005-2007 stwierdzono z kolei znaczny spadek liczby bezwzględnej udziału osób pieszych będących po użyciu alkoholu w zaistnieniu zdarzeń drogowych. Spadek ten nastąpił również w zakresie procentowego udziału tych osób w zaistnieniu wszystkich zdarzeń drogowych w roku 2007. Obrazuje to poniżej przedstawiona tabela:

2005			2006			2007			
Liczba zdarzeń ogółem	Liczba zdarzeń z udziałem pieszych po użyciu alkoholu	Udział %	Liczba zdarzeń ogółem	Liczba zdarzeń z udziałem pieszych po użyciu alkoholu	Udział %	Liczba zdarzeń ogółem	Liczba zdarzeń z udziałem pieszych po użyciu alkoholu	Udział %	2006 = 100%
3884	27	0,7	4075	21	0,5	3544	0	0	0

Na terenie podległym KMP w Gliwicach w roku 2007 nastąpił spadek ujawnialności kierujących pod wpływem alkoholu przy jednoczesnym wzroście liczby zdarzeń, których sprawcą była osoba kierująca pojazdem pod wpływem alkoholu. To niekorzystnie zjawisko obrazuje poniższa tabela:

2005			2006			2007			
Liczba ujawnionych przez Policję kierujących pod wpływem alkoholu	Liczba zdarzeń spowodowanych przez kierujących po użyciu alkoholu	Udział %	Liczba ujawnionych przez Policję kierujących pod wpływem alkoholu	Liczba zdarzeń spowodowanych przez kierujących po użyciu alkoholu	Udział %	Liczba ujawnionych przez Policję kierujących pod wpływem alkoholu	Liczba zdarzeń spowodowanych przez kierujących po użyciu alkoholu	Udział %	2006 = 100%
3884	124	3,2	4075	94	2,3	3544	108	3,0	114,9

Stan bezpieczeństwa na odcinku autostrady A4 wchodzącym w skład powiatu gliwickiego w roku 2007 był obszarem najbardziej zagrożonym wypadkami w skali całego województwa śląskiego. Na odcinku tym odnotowano 22 wypadki, tj. 32,3% ogółu zaistniałych wypadków w województwie na terenie autostrady A4.

Miejscami najbardziej zagrożonymi wypadkami drogowymi w powiecie grodzkim w 2007r. były:

- ul. Toszecka - 19 wypadków - 1 osoba poniosła śmierć,
- ul. Daszyńskiego - 17 wypadków, 1 osoba poniosła śmierć,
- ul. Rybnicka - 15 wypadków - 1 osoba poniosła śmierć,
- ul. Bohaterów Getta Warszawskiego - 10 wypadków - 1 osoba poniosła śmierć,
- ul. Portowa - 9 wypadków - 1 osoba poniosła śmierć,
- ul. Kozielska - 18 wypadków,
- ul. Pszczyńska - 12 wypadków

Miejscami najbardziej zagrożonymi wypadkami drogowymi w powiecie ziemskim w 2007r. były:

1. Knurów:

- ul. Niepodległości - 6 wypadków - 1 osoba poniosła śmierć,
- ul. Dworcowa - 8 wypadków,
- ul. Szpitalna - 8 wypadków.
- ul. 1 Maja - 7 wypadków,
- ul. Kosmonautów - 7 wypadków.

2. Pyskowice:

- ul. Gliwicka - 1 wypadek - 2 osoby poniosły śmierć,
- ul. Mickiewicza - 5 wypadków,

- ul. Toszecka - 4 wypadki.
3. Sośnicowice:
- ul. Kozielska - 2 wypadki - 1 osoba poniosła śmierć,
 - ul. Gliwicka - 4 wypadki - 1 osoba poniosła śmierć.

V. OCENA ZAGROŻENIA PRZESTĘPCZOŚCIĄ NA TERENIE PODLEGŁYM KMP W GLIWICACH

Na terenie podległym Komendzie Miejskiej Policji w Gliwicach w 2007 roku wszczęto **ogółem 10786 przestępstw**, co spowodowało **spadek dynamiki w tym zakresie do poziomu 88,5%** w porównaniu do roku 2006 (**12183 postępowania, spadek o 1397 postępowań**).

Skuteczność procesu wykrywczego w kategorii przestępczości ogółem wzrosła o **3,4%**, a wskaźnik wykrywalności osiągnął poziom **53,5%** (w roku 2006 – **50,1%**).

W kategorii przestępstw o charakterze kryminalnym wszczęto **9037 postępowania**, co w odniesieniu do roku 2006 (**10300 wszczęć**) spowodowało spadek dynamiki wszczęć do poziomu **87,7%**. Wykrywalność w tej kategorii przestępstw wzrosła o **3,5%** i wyniosła **45,4%** (w roku 2006 – **41,9%**)

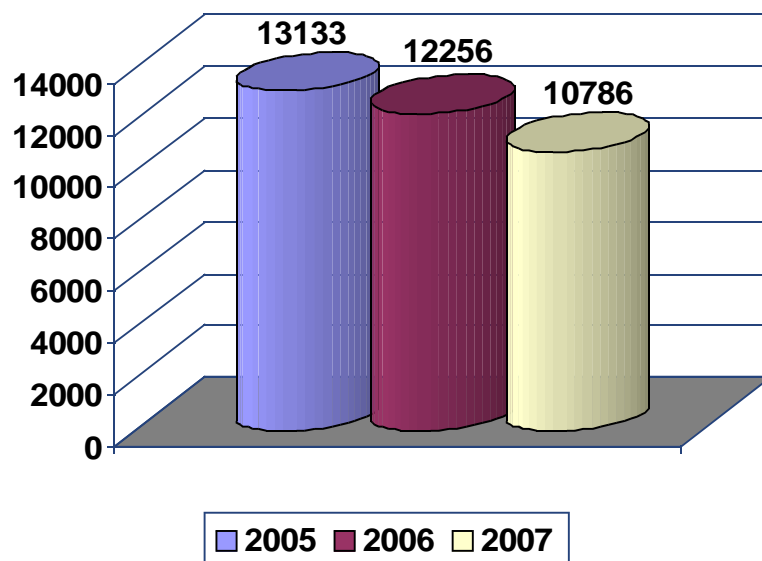
W analizowanym okresie na terenie województwa śląskiego wszczęto ogółem **148.432 przestępstw**, tak więc przestępstwa wszczęte w KMP w Gliwicach stanowią **7,3%** wszystkich przestępstw wszczętych na terenie naszego województwa.

Analizując dane statystyczne za okres ubiegłych 3 lat należy stwierdzić, że na terenie podległym KMP w Gliwicach systematycznie spada poziom dynamiki wszczętych postępowań przygotowawczych, przy jednoczesnym wzroście wykrywalności przestępstw.

Dane statystyczne – wszczęte postępowania przygotowawcze w latach 2005 – 2007

Wszczęte postępowania przygotowawcze	
2005	13.133
2006	12.183
2006	10.786

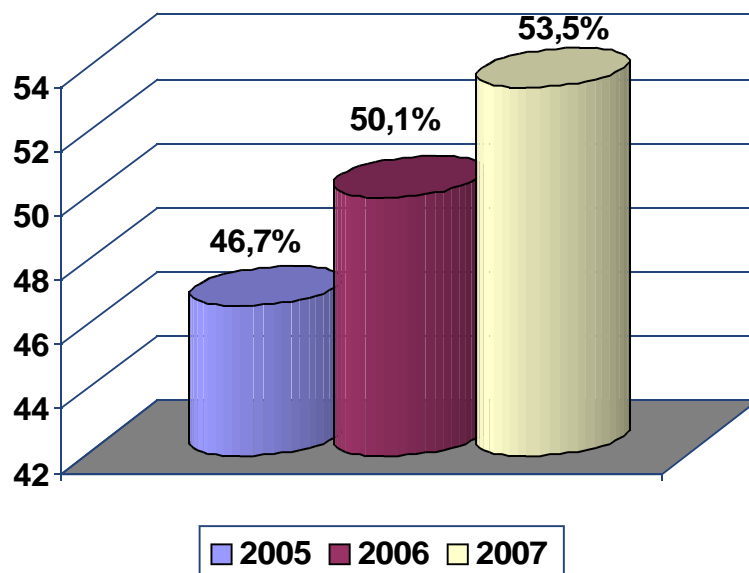
Wykres – wszczęte postępowania przygotowawcze w kategorii przestępczość ogółem



Dane statystyczne – wykrywalność przestępstw w latach 2005 – 2007

Wykrywalność przestępstw	
2005	46,7%
2006	50,1%
2007	53,5%

Wykres – wykrywalność przestępstw w kategorii przestępczość ogółem



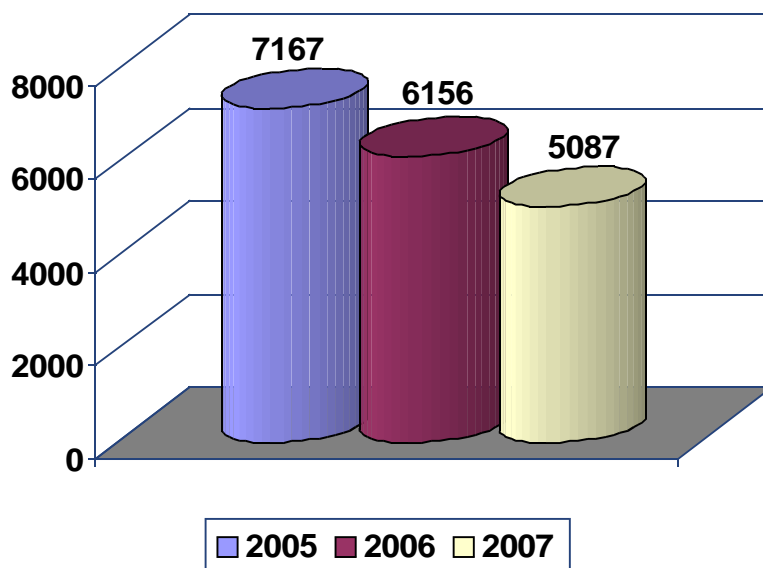
W roku 2007 w naszej jednostce stwierdzono spadek dynamiki wszczęć postępowań przygotowawczych we wszystkich kategoriach przestępczości:

- kradzież samochodu – odnotowano spadek o **104** wszczęć, z **455** wszczęć w roku 2006 do **351** wszczęć w roku 2007 (wskaźnik dynamiki – **77,1%**), wykrywalność wzrosła z **8,8%** do poziomu **18,8%**,
- rozbój i wymuszenie rozbójnicze – odnotowano spadek o **46** wszczęcia, z **324** wszczęć w roku 2006 do **278** wszczęć w roku 2007, (wskaźnik dynamiki – **85,8%**), wykrywalność spadła z **54,9%** do poziomu **50,3%**.
- kradzież z włamaniem – odnotowano spadek o **196** wszczęć, z **1668** wszczęć w roku 2006 do **1472** wszczęć w roku 2007, (wskaźnik dynamiki – **88,2%**), wykrywalność spadła z **32,2%** do poziomu **28,5%**,
- kradzież rzeczy cudzej – odnotowano spadek o **801** wszczęć, z **3975** wszczęć w roku 2006 do **3174** wszczęć w roku 2007 (wskaźnik dynamiki – **79,8%**), wykrywalność wzrosła z **17,3%** do poziomu **20,4%**,
- bójka lub pobicie – odnotowano spadek o **26** wszczęć, ze **189** wszczęć w roku 2006 do **163** wszczęć w roku 2007 (wskaźnik dynamiki – **86,2%**), wykrywalność wzrosła z **68,9%** do poziomu **72,5%**.

Dane statystyczne – wszczęte postępowania przygotowawcze w kategorii 17x5 latach 2005 – 2007

17x5 – wszczęte postępowania przygotowawcze	
2005	7.167
2006	6.156
2007	5.087

Wykres – ilość wszczętych postępowań przygotowawczych w kategorii 17x5 w latach 2005 – 2007

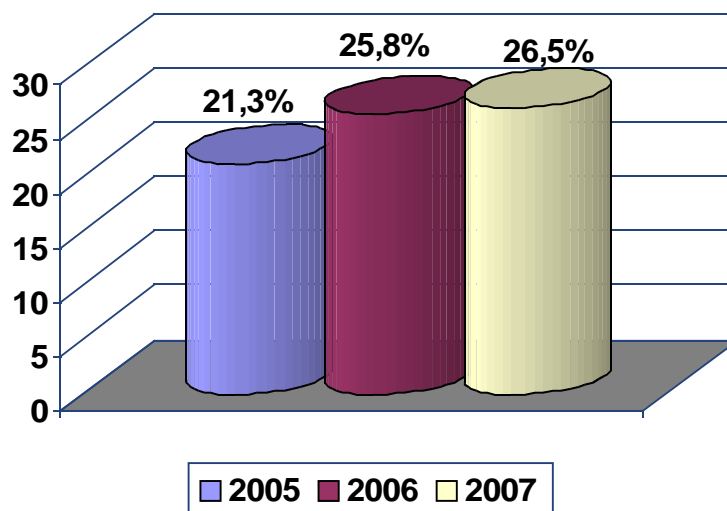


Dane statystyczne – wykrywalność w kategorii 17x5 latach 2005 – 2007

17x5 – wykrywalność przestępstw	
2005	21,3%

2006	25,8%
2007	26,5%

Wykres – wykrywalność przestępstw w kategorii 17x5 w latach 2005 – 2007



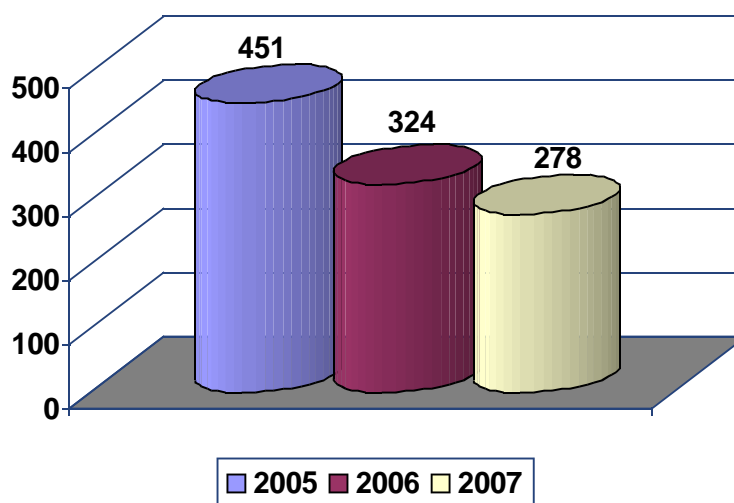
Dane statystyczne – zestawienie poszczególnych przestępstw z kategorii 17x5 w latach 2005 – 2007 przedstawiono poniżej:

Rozbój lub wymuszenie rozbójnicze

Dane statystyczne – rozbój lub wymuszenie rozbójnicze – wszczęte postępowania przygotowawcze w latach 2005 – 2007

Rozbój lub wymuszenie rozbójnicze – wszczęte postępowania przygotowawcze	
2005	451
2006	324
2007	278

Wykres – ilość wszczętych postępowań przygotowawczych w kategorii rozbój lub wymuszenie rozbójnicze w latach 2005 – 2007

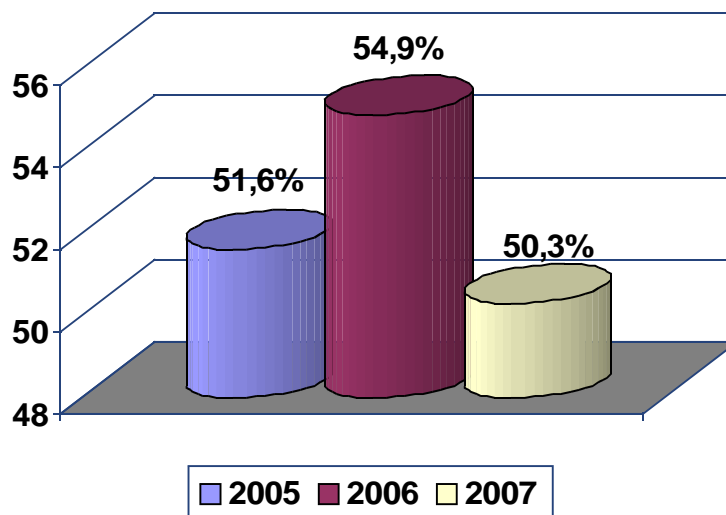


Dane statystyczne – Rozbój lub wymuszenie rozbójnicze – wykrywalność przestępstw w latach 2005 – 2007

Rozbój lub wymuszenie rozbójnicze – wykrywalność przestępstw	
2005	51,6%

2006	54,9%
2007	50,3%

Wykres – wykrywalność przestępstw w kategorii rozbój lub wymuszenie rozbójnicze w latach 2005 – 2007

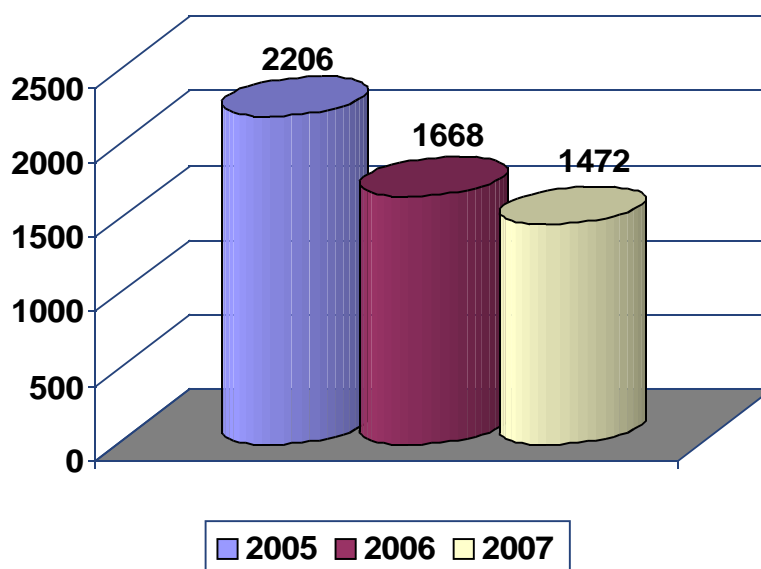


Kradzież z włamaniem

Dane statystyczne – kradzież z włamaniem – wszczęte postępowania przygotowawcze w latach 2005 – 2007

Kradzież z włamaniem – wszczęte postępowania przygotowawcze	
2005	2.206
2006	1.668
2007	1.472

Wykres – ilość wszczętych postępowań przygotowawczych w kategorii kradzież z włamaniem w latach 2005 – 2007

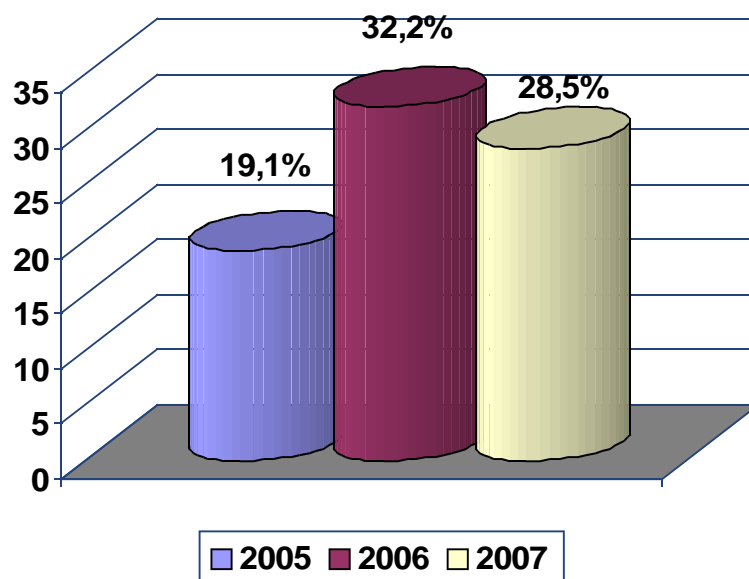


Dane statystyczne – kradzież z włamaniem – wykrywalność przestępstw w latach 2005 – 2007

Kradzież z włamaniem – wykrywalność przestępstw	
2005	19,1%

2006	32,2%
2007	28,5%

Wykres – wykrywalność przestępstw w kategorii kradzież z włamaniem w latach 2005 – 2007

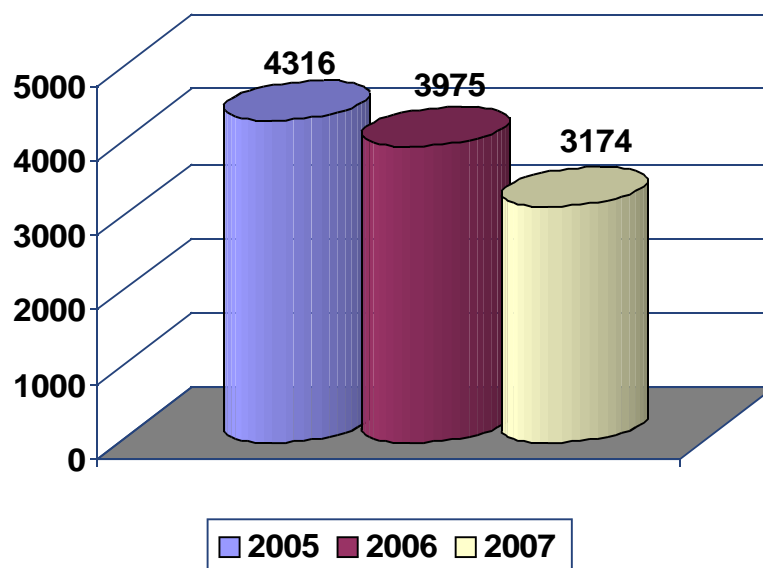


Kradzież cudzej rzeczy

Dane statystyczne – kradzież cudzej rzeczy – wszczęte postępowania przygotowawcze w latach 2005 – 2007

Kradzież cudzej rzeczy – wszczęte postępowania przygotowawcze	
2005	4.316
2006	3.975
2007	3.174

Wykres – ilość wszczętych postępowań przygotowawczych w kategorii kradzież cudzej rzeczy w latach 2005 – 2007

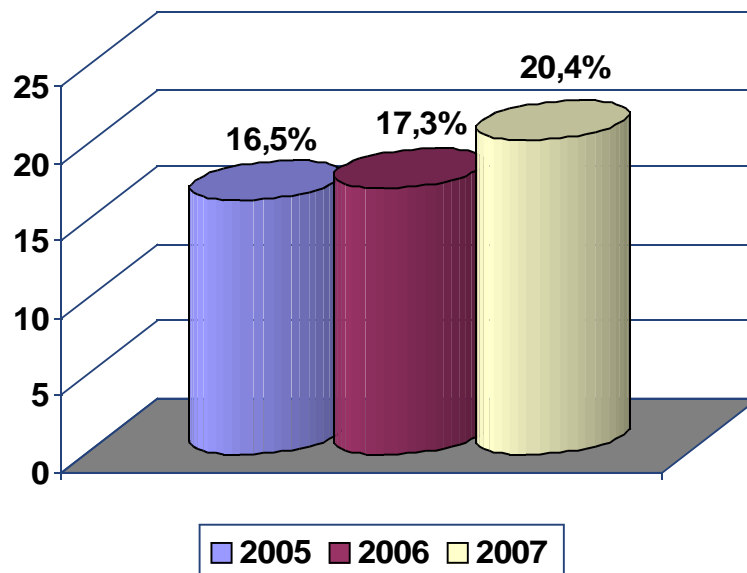


Dane statystyczne – kradzież cudzej rzeczy – wykrywalność przestępstw w latach 2005 – 2007

Kradzież cudzej rzeczy – wykrywalność przestępstw	
2005	16,5%

2006	17,3%
2007	20,4%

Wykres – wykrywalność przestępstw w kategorii kradzież cudzej rzeczy w latach 2005 – 2007

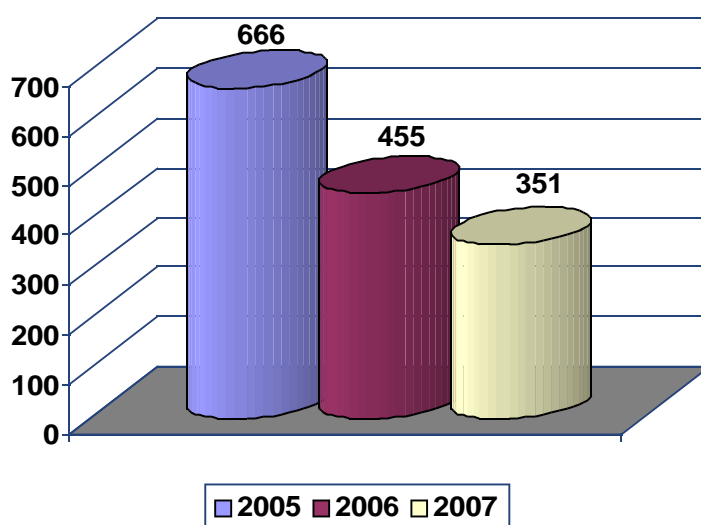


Kradzież i kradzież z włamaniem do samochodu

Dane statystyczne – Kradzież i kradzież z włamaniem do samochodu – wszczęte postępowania przygotowawcze w latach 2005 – 2007

Kradzież i kradzież włamaniem do samochodu – wszczęte postępowania przygotowawcze	
2005	666
2006	455
2007	351

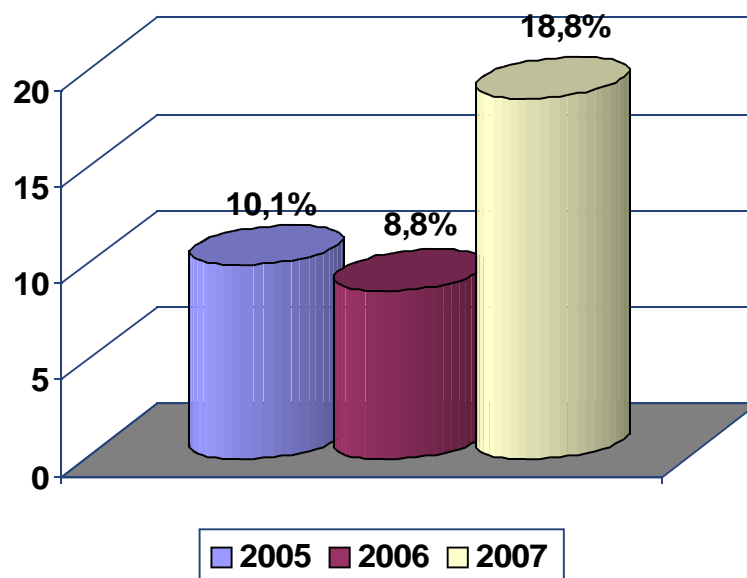
Wykres – ilość wszczętych postępowań przygotowawczych w kategorii kradzież i kradzież z włamaniem do samochodu w latach 2005 – 2007



Dane statystyczne – Kradzież i kradzież z włamaniem do samochodu – wykrywalność przestępstw w latach 2005 – 2007

Kradzież i kradzież z włamaniem do samochodu – wykrywalność przestępstw	
2005	10,1
2006	8,8
2007	18,8

Wykres – wykrywalność przestępstw w kategorii kradzież i kradzież z włamaniem do samochodu w latach 2005 – 2007

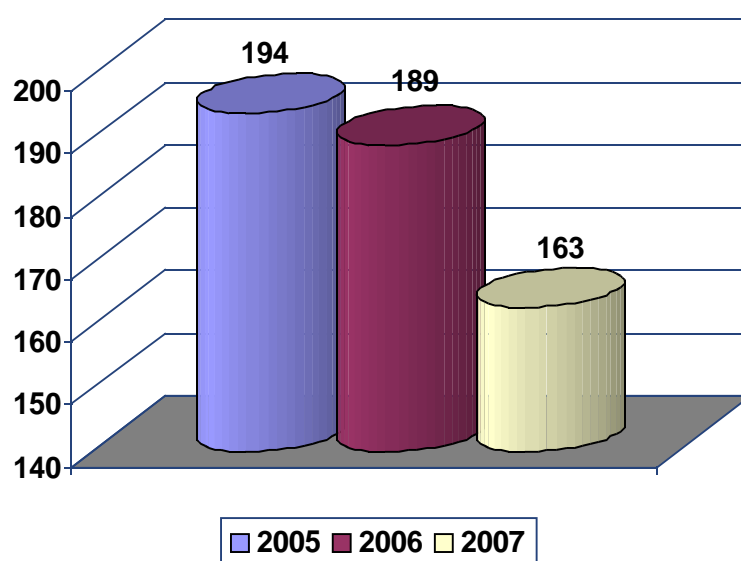


Bójka lub pobicie

Dane statystyczne – bójka lub pobicie – wszczęte postępowania przygotowawcze w latach 2005 – 2007

Bójka lub pobicie – wszczęte postępowania przygotowawcze	
2005	194
2006	189
2007	163

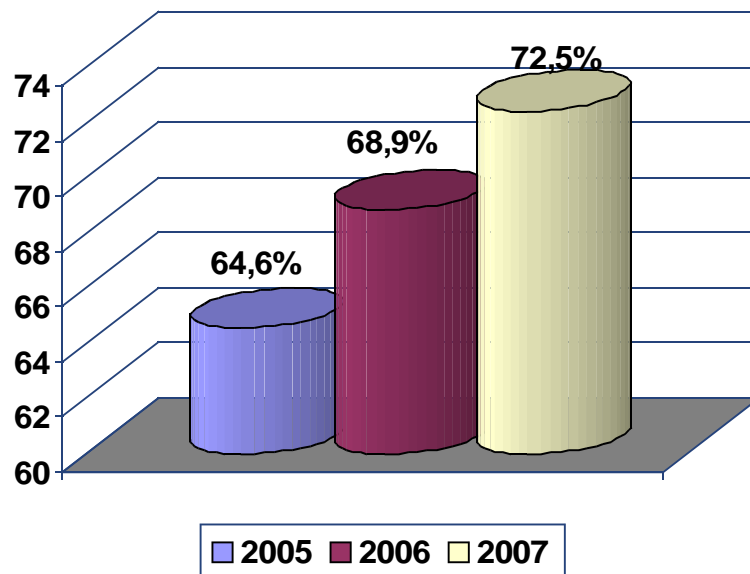
Wykres – ilość wszczętych postępowań przygotowawczych w kategorii bójka lub pobicie w latach 2005 – 2007



Dane statystyczne – bójka lub pobicie – wykrywalność przestępstw w latach 2005 – 2007

Bójka lub pobicie – wykrywalność przestępstw	
2005	64,6%
2006	68,9%
2007	72,5%

Wykres – wykrywalność przestępstw w kategorii bójka lub pobicie w latach 2005 – 2007



Dane dotyczące przestępczości ogółem prezentuje poniższa tabela.

Dane statystyczne – wszczęte postępowania przygotowawcze i wykrywalność przestępstw w 2006 i 2007 na terenie podległym KMP w Gliwicach.

Kategorie przestępstw	Wszczęte postępowania przygotowawcze			Wskaźnik wykrycia (%)		
	2006	2007	Dynamika (%)	2006	2007	Wzrost (+) Spadek (-)
Zabójstwo	3	6	200	100	83,3	-16,7
Zgwałcenie	18	22	122,2	71,4	88,2	+16,8
Bójka lub pobicie	189	163	86,2	68,9	72,5	+3,6
Robój i wymuszenie rozbójnicze	324	278	85,8	54,9	50,3	-4,6
Kradzież z włamaniem	1668	1472	88,2	32,2	28,5	-3,7

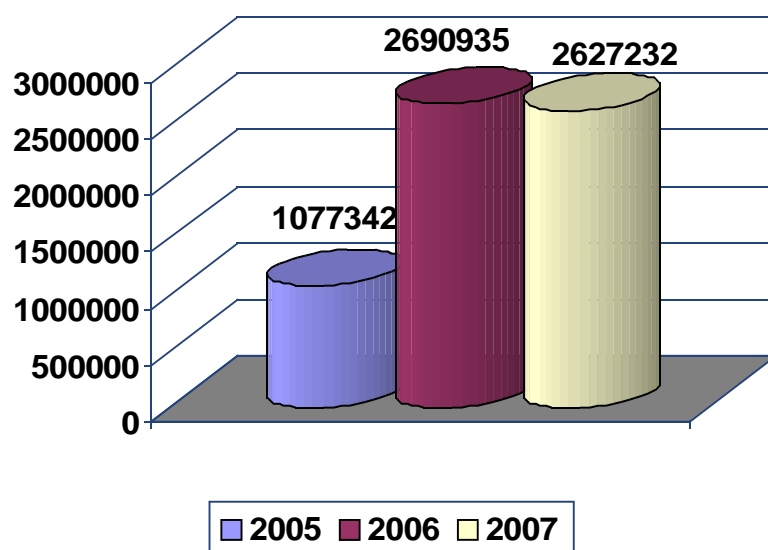
Kradzież rzeczy cudzej	3975	3174	79,8	17,3	20,4	+3,1
- w tym kradzież samochodu	455	351	77,1	8,8	18,8	+10
Razem 17x5	6156	5087	82,6	25,8	26,5	+0,7
Przestępstwa „narkotykowe”	168	133	79,2	96,7	95,2	-1,5
<u>Ogółem gospodarcze</u>	641	569	88,8	93,0	93,1	+0,1
<u>Ogółem drogowe</u>	840	773	92,0	98,5	97,7	-0,8
<u>Ogółem kryminalne</u>	10300	9037	87,7	41,9	45,4	+3,5
<u>Ogółem przestępstw</u>	12183	10786	85,5	50,1	53,5	+3,4

Jedną z najskuteczniejszych metod walki z przestępczością jest pozbawianie przestępców korzyści, jakie uzyskali w wyniku popełnienia przestępstwa. W ubiegłym roku funkcjonariusze naszej komendy osiągnęli w tym zakresie wyniki zbliżone do roku 2006 – łącznie zabezpieczono od przestępców mienie o wartości **2.627.232,-** zł, (w roku 2006 2.690.935,- zł, dynamika **97,6** %).

Dane statystyczne – wartość zabezpieczonego mienia w latach 2005 – 2007

Wartość zabezpieczonego mienia	
2005	1.077.342,- zł
2006	2.690.935,- zł
2007	2.627.232,- zł

Wykres – wartość zabezpieczonego mienia



V. 2. Przestępczość „narkotykowa”

Począwszy od roku 2005 w kategorii przestępstw wskazanych w ustawie o przeciwdziałaniu narkomanii nasza Komenda odnotowuje spadek ujawnialności tej kategorii przestępstw, przy równoczesnym spadku wskaźnika wykrywalności w tej kategorii przestępstw. W roku 2006 uzyskaliśmy wyniki na poziomie zbliżonym do roku 2005, jednak w roku 2007 nastąpił zauważalny spadek obu wskaźników w odniesieniu do przestępczości narkotykowej. Opisywane dane szczegółowo obrazują poniżej przedstawione tabele i wykresy.

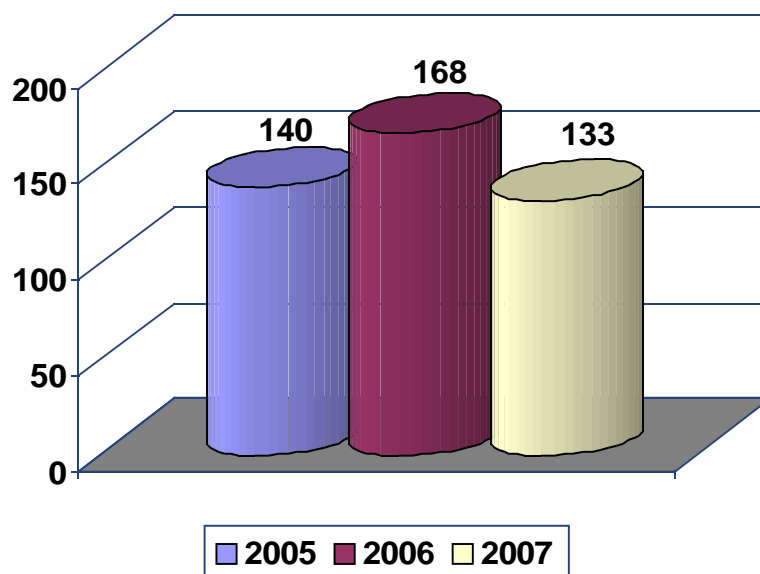
Dane statystyczne - podstawowe wskaźniki w odniesieniu do kategorii przestępczość "narkotykowa" w latach 2006-2007

	Wszczęte postępowania przygotowawcze			Wskaźnik wykrycia (%)		
	2006	2007	Dynamika (%)	2006	2007	Wzrost Spadek
Przestępstwa „narkotykowe”	168	133	79,2	96,7	95,2	-1,5

Dane statystyczne – przestępczość "narkotykowa" – wszczęte postępowania przygotowawcze w latach 2005 – 2007

przestępczość "narkotykowa" – wszczęte postępowania przygotowawcze	
2005	140
2006	168
2007	133

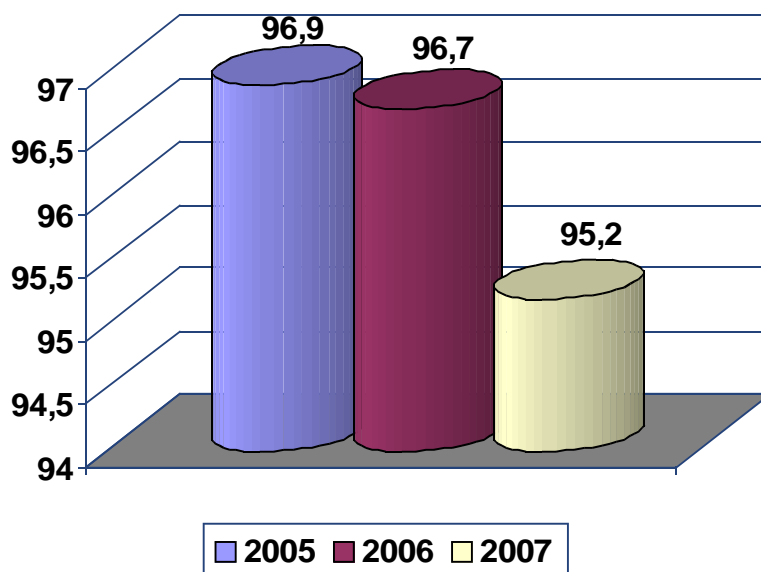
Wykres – ilość wszczętych postępowań przygotowawczych w kategorii przestępczość "narkotykowa" w latach 2005 – 2007



Dane statystyczne – przestępczość "narkotykowa" – wykrywalność w latach 2005 – 2007

przestępczość "narkotykowa" – wykrywalność	
2005	96,9
2006	96,7
2007	95,2

Wykres – wykrywalność w kategorii przestępczość "narkotykowa" w latach 2005 – 2007



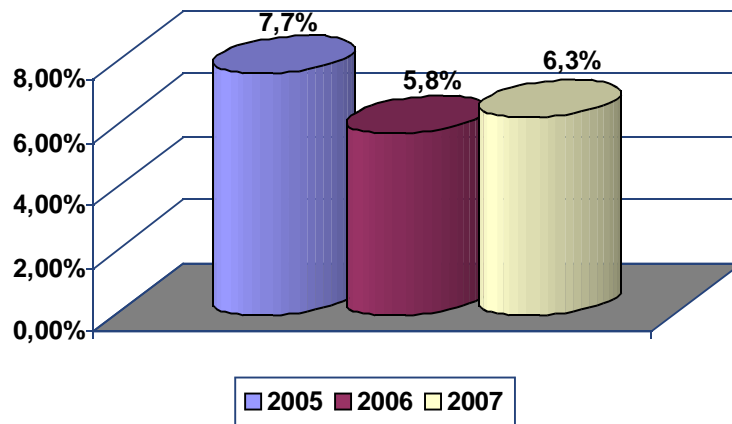
V. 3. Przestępczość nieletnich

W zakresie ujawnialności i wykrywalności czynów noszących znamiona przestępstw, popełnionych przez osoby nieletnie, w ubiegłym roku udało się powstrzymać niekorzystne zjawisko spadku obu tych wskaźników, które wystąpiło w latach 2005-2006. W roku 2007 nastąpił zarówno wzrost wskaźnik udziału przestępstw popełnionych przez nieletnich do ogółu stwierdzonych, jak również wykrywalność tych czynów.

Dane statystyczne – wskaźnik udziału przestępstw popełnionych przez nieletnich do ogółu stwierdzonych w latach 2005 – 2007

wskaźnik udziału przestępstw popełnionych przez nieletnich do ogółu stwierdzonych w latach 2005 – 2007	
2005	7,7%
2006	5,8%
2007	6,3%

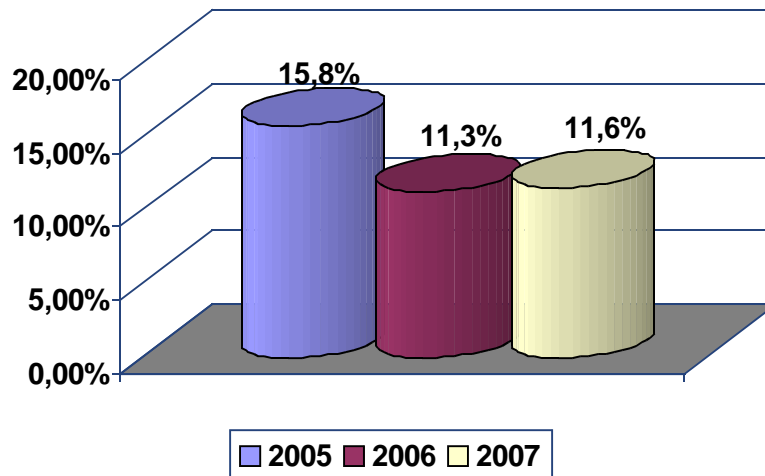
Wykres – wskaźnik udziału przestępstw popełnionych przez nieletnich do ogółu stwierdzonych w latach 2005 – 2007



Dane statystyczne – wskaźnik udziału przestępstw popełnionych przez nieletnich do ogółu wykrytych w latach 2005 – 2007

wskaźnik udziału przestępstw popełnionych przez nieletnich do ogółu wykrytych w latach 2005 – 2007	
2005	15,8%
2006	11,3%
2007	11,6%

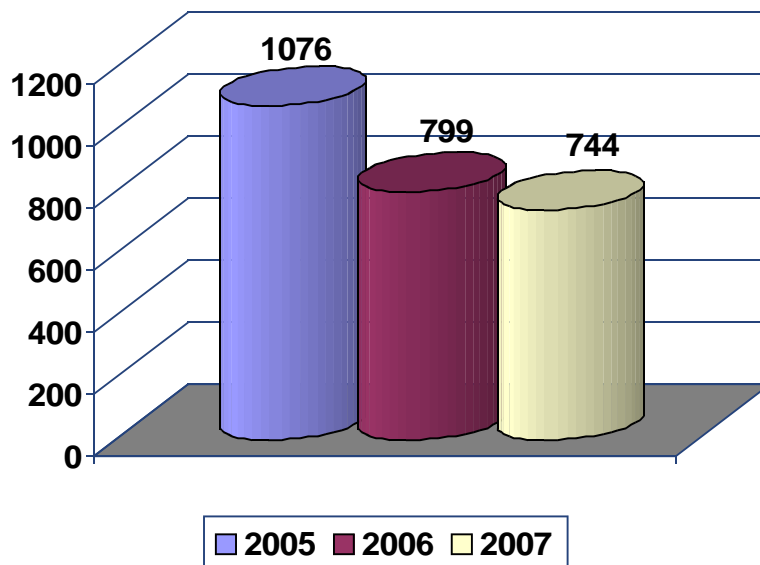
Wykres – wskaźnik udziału przestępstw popełnionych przez nieletnich do ogółu wykrytych w latach 2005–2007



Dane statystyczne – liczba czynów nieletnich w latach 2005 – 2007

liczba czynów nieletnich o znamionach przestępstw w latach 2005 – 2007	
2005	1076
2006	799
2007	744

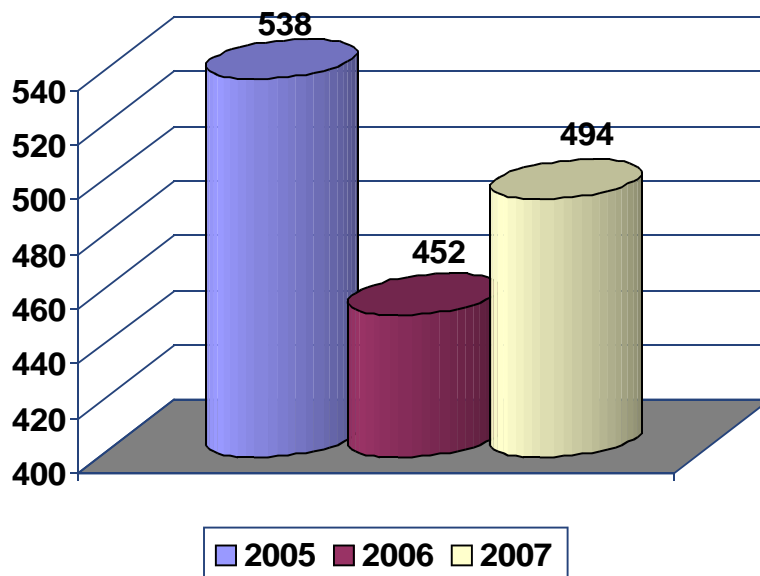
Wykres – liczba czynów nieletnich o znamionach przestępstw w latach 2005 – 2007



Dane statystyczne – liczba nieletnich sprawców czynów o znamionach przestępstw w latach 2005 – 2007

liczba nieletnich sprawców czynów o znamionach przestępstw w latach 2005 – 2007	
2005	538
2006	452
2007	494

Wykres – liczba nieletnich sprawców czynów o znamionach przestępstw w latach 2005 – 2007



Zgodnie z wytycznymi Komendy Głównej Policji, podstawowe zadania realizowane przez Policję zostały ocenione na podstawie siedmiu mierników, których wartość w odniesieniu do KMP w Gliwicach w 2007 przedstawiała się następująco:

1. Ogół postępowań przygotowawczych wszczętych w 2007r. do ogółu postępowań przygotowawczych wszczętych w 2006r. - **próg satysfakcji - 100, osiągnięty wynik - 82,6. Zadanie zrealizowano.**
2. Wykrywalność przestępstw najbardziej uciążliwych społecznie (17x5) - **próg satysfakcji - 25,0 osiągnięty wynik - 26,5. Zadanie zrealizowano.**
3. Liczba postępowań przygotowawczych, w których dokonano zabezpieczenia mienia, w stosunku do liczby postępowań przygotowawczych zakończonych wybranym wynikiem pozytywnym - **próg satysfakcji - 11,0, osiągnięty wynik - 19,1. Zadanie zrealizowano.**
4. Liczba przestępstw kryminalnych wykrytych po podjęciu umorzonego postępowania przygotowawczego w stosunku do liczby przestępstw kryminalnych wykrytych - **próg satysfakcji - 22,0, osiągnięty wynik - 23,4. Zadanie zrealizowano.**
5. Liczba osób poszukiwanych na podstawie listów gończych i nakazów doprowadzenia na koniec roku 2007 w stosunku do liczby osób poszukiwanych na podstawie listów gończych i nakazów doprowadzenia na początku roku 2007 - **próg satysfakcji - 0,95, osiągnięty wynik - 1,42. Zadania nie zrealizowano.**
6. Liczba przestępstw gospodarczych wykrytych, których podstawą wszczęcia były materiały operacyjne służby kryminalnej w stosunku do liczby przestępstw gospodarczych wykrytych - **próg satysfakcji - 25,4, osiągnięty wynik 18,8. Zadania nie zrealizowano.**
7. Liczba przestępstw korupcyjnych, których podstawą wszczęcia były materiały operacyjne służby kryminalnej w stosunku do liczby przestępstw korupcyjnych wykrytych - **próg satysfakcji - 15,0, osiągnięty wynik - 0,0. Zadania nie zrealizowano.**

VI. OCENA ZAGROŻENIA PRZESTĘPCZOŚCIĄ W REJONACH POSZCZEGÓLNYCH JEDNOSTEK PODLEGLYCH KMP W GLIWICACH

Biorąc pod uwagę liczbę wszczętych postępowań przygotowawczych, do miejsc najbardziej zagrożonych przestępczością (podobnie jak w latach poprzednich) należy teren działania komisariatów obejmujących swoim zasięgiem centrum naszego miasta, tj.:

- Komisariatu Policji I w Gliwicach, na terenie którego wszczęto **2277** postępowań przygotowawczych, co stanowi **21,1%** ogółu wszczętych postępowań przygotowawczych (przy czym rejon tego komisariatu obejmuje także gminę Sośnicowice),
- Komisariatu Policji III w Gliwicach, na terenie którego wszczęto **2082** postępowań przygotowawczych, co stanowi **19,3%** ogółu wszczętych postępowań przygotowawczych na terenie podległym KMP w Gliwicach,
- Komisariatu Policji II w Gliwicach, na terenie którego wszczęto **1485** postępowań przygotowawczych, co stanowi **13,8%** ogółu wszczętych postępowań przygotowawczych.

Tak więc postępowania przygotowawcze wszczęte na terenie podległym tym trzem jednostkom stanowią **54,2%** ogółu wszczętych postępowań przygotowawczych w KMP w Gliwicach w analizowanym okresie.

Jednostką, w której zagrożenie przestępczością było statystycznie najmniejsze jest Komisariat Policji IV w Gliwicach, obejmujący swoim zasięgiem dzielnicę Łabędy, gdzie wszczęto **497** postępowań przygotowawczych, co stanowi **4,6%** ogółu wszczętych postępowań przygotowawczych.

Pod względem ilości wszczętych postępowań przygotowawczych najwyższe spadki dynamiki odnotowano na terenie podległym:

- Komisariatowi Policji w Pyskowicach – **79,1%**
- Komisariatowi Policji V w Gliwicach – **79,3%**
- Komisariatowi Policji II w Gliwicach – **79,9%**

W żadnym z Komisariatów podległych tut. KMP nie odnotowano wzrostu dynamiki wszczętych postępowań przygotowawczych.

Większość jednostek naszego garnizonu odnotowała w 2007 roku wzrost wskaźnika wykrywalności przestępstw. Nieznaczne spadki wykrywalności stwierdzono jedynie w Komisariacie Policji III w Gliwicach (spadek o 0,4%, przy czym ze współczynnikiem 44,9% jednostka ta ma najniższą wykrywalność w KMP w Gliwicach) oraz w komisariacie Policji w Knurowie (spadek o 0,8%, przy czym ze współczynnikiem 63,2% Komisariat ten ma drugi co do wielkości wskaźnik wykrywalności w tut. KMP).

Szczegółowe dane statystyczne w powyższym zakresie prezentują przedstawione tabele.

Dane statystyczne – przestępczość w poszczególnych rejonach w latach 2006 i 2007

Komisariaty	Wszczęte postępowania przygotowawcze(ilość)			Wykrywalność przestępstw (%)		
	2006	2007	dynamika (%)	2006	2007	Wzrost (+) Spadek (-)
KP I w Gliwicach	2487	2277	91,6	50,0	54,0	+4,0
KP II w Gliwicach	1858	1485	79,9	47,8	48,2	+0,4
KP III w Gliwicach	2338	2082	89,1	45,3	44,9	-0,4
KP IV w Gliwicach	552	497	90,0	57,7	63,9	+6,2
KP V w Gliwicach	1090	864	79,3	43,4	55,4	+12
KP VI w Gliwicach	493	412	83,6	50,1	53,6	+3,5
KP w Knurowie	1013	986	97,3	64,0	63,2	-0,8
KP w Pyskowicach	1151	911	79,1	51,2	56,8	+5,6

IV. OCENA ZAGROŻENIA PRZESTĘPCZOŚCIĄ NA TERENIE POWIATU ZIEMSKIEGO

Porównując przestępczość w powiatach ziemskim i grodzkim stwierdzić należy, że **76,6%** stanowiły przestępstwa stwierdzone na terenie powiatu grodzkiego, natomiast **23,4%** stanowiły przestępstwa stwierdzone na terenie powiatu ziemskiego.

Dane te prezentuje poniższa tabela.

Dane statystyczne – stosunek wszczętych postępowań przygotowawczych w powiecie grodzkim i ziemskim oraz na terenie podległym Komisariatom Policji w Knurowie i w Pyskowicach w latach 2006-2007

Rejon	Ilość postępowań w roku 2006	Ilość postępowań w roku 2007	Dynamika (%)	Stosunek do ogółu postępowań w roku 2007 (%)
Wszczęte postępowania przygotowawcze w powiecie grodzkim	10019	8889	88,7	82,4
Wszczęte postępowania przygotowawcze w powiecie ziemskim	2164	1897	87,7	17,6
w tym:				
Wszczęte postępowania przygotowawcze na terenie podległym KP w Knurowie	1013	986	97,3	9,1
Wszczęte postępowania przygotowawcze na terenie podległym KP w Pyskowicach	1151	911	79,1	8,4

Dane statystyczne - wszczęte postępowania przygotowawcze w 2006 i 2007 roku na terenie Komisariatów Policji w Knurowie i Pyskowicach

Kategorie przestępstw	Komisariat Policji w Knurowie		Komisariat Policji w Pyskowicach	
	2006	2007	2006	2007
Kradzież rzeczy cudzej	283	316	488	339
W tym samochodów	58	50	29	28
Kradzież z włamaniem	149	151	171	130
Rozbój i wymuszenia rozbójnicze	18	10	27	15
Bójki i pobicia	24	16	26	18
Ogółem kryminalne	917	925	1033	849
Ogółem przestępstw	1013	986	1151	911

W analizowanym okresie dynamika wszczętych postępowań przygotowawczych łącznie na terenie Komisariatu Policji w Knurowie i Pyskowicach nieznacznie spadła i wyniosła **87,7%**. Największe zagrożenie na tym terenie stanowiły przestępstwa przeciwko mieniu (biorąc pod uwagę liczbę tych przestępstw), które stanowiły **50,7%** ogółu wszczętych postępowań przygotowawczych. Ograniczono dynamikę przestępstw we wszystkich powyżej wskazanych kategoriach. Największy spadek przestępczości odnotowano w kategorii rozbój i wymuszenie rozbójnicze, gdzie dynamika wyniosła **55,6%** oraz bójki i pobicia - **68,0%**. Najmniejszy spadek dynamiki odnotowano w kategorii kradzież z włamaniem – do poziomu **87,8%**.

Dane statystyczne – wykrywalność w Komisariatach Policji w Knurowie i Pyskowicach w latach 2006-2007

Komisariaty	2006 (%)	2007 (%)	Różnica (%)
Komisariat Policji w Knurowie	64,0	63,2	-0,8
Komisariat Policji w Pyskowicach	51,2	56,8	+5,6

Jednostkami "obsługującymi" powiat ziemski są: Komisariat Policji w Knurowie, Komisariat Policji w Pyskowicach oraz Komisariat Policji I w Gliwicach (na terenie którego znajduje się gmina Sośnicowice). W roku 2007 w obu tych Komisariatach odnotowano spadek dynamiki wszczętych postępowań przygotowawczych. Wzrost wykrywalności odnotowano jedynie w Komisariacie Policji w Pyskowicach, przy czym spadek wykrywalności w Komisariacie Policji w Knurowie był nieznaczny, a jednostka ta z dotychczasowym wskaźnikiem wykrywalności 63,2% nadal plasuje się w czołówce jednostek podległych KMP w Gliwicach.

IV. KIERUNKI PRACY NA ROK 2008

1. Prewencja Kryminalna na 2008r.

WYBRANE ELEMENTY PREWENCJI KRYMINALNEJ REALIZOWANE W 2007r. PRZEZ POLICJANTÓW KMP W GLIWICACH

W związku z realizacją programu „Bezpieczne Gliwice” w latach 2006 – 2009 na mocy uchwały nr XXXVIII/956/2005 Rady Miejskiej w Gliwicach z dnia 22 grudnia 2005r. podjęliśmy szereg przedsięwzięć z zakresu prewencji kryminalnej mających na celu promocję bezpieczeństwa w mieście. W związku z tym zdefiniowano główne rodzaje i miejsca występowania zagrożeń i poddano te obszary problemów kampaniom profilaktycznym.

- Nasiliły się kradzieże w placówkach służby zdrowia w salach chorych i nie zamkniętych gabinetach lekarskich. Opracowaliśmy ulotkę o treści ostrzegającej przed niefrasobliwością i wykorzystywaniem przez sprawców tzw. ruchu chorych i ludzkiego nieszczęścia. Rozpowszechniliśmy około 1000 sztuk ulotek w szpitalach. Jednocześnie zwróciliśmy się do dyrektorów szpitali i Wydziału Zdrowia UM w Gliwicach z propozycją nieodpłatnego szkolenia dla pracowników ochrony, portierów, personelu szpitalnego. Szkolenia takie zostały realizowane przez Naczelnika Sekcji Prewencji KMP i specjalistów ds. prewencji kryminalnej.
- Podobne cykle szkoleń przeprowadzono dla pracowników wszystkich banków i Poczty Polskiej na terenie miasta Gliwice, w czasie których proponowano zastosowanie bezpiecznych rozwiązań dla osób i mienia. Działania prewencyjne z tymi instytucjami zostały podjęte w związku z odnotowywanymi napadami na osoby starsze, które wcześniej dokonywały wypłat pieniędzy w tych placówkach. W ramach tej kampanii opracowano w Sekcji Prewencji specjalną ulotkę, której wzór i treść została przyjęta przez dyrektorów wraz z akceptacją dot. Ich kolportażu w bankach i urzędach pocztowych. Wydrukowano ze środków samorządu 50.000 sztuk tych ulotek.
- Komenda Miejska Policji w Gliwicach kontynuowała program prewencyjny NOC STOP włączając się do akcji prowadzonej w największych miastach Polski przeciwko złodziejom samochodów, aby maksymalnie wyeliminować przypadki utraty aut wskutek ich kradzieży. Najważniejszą zasadą programu jest oznakowanie pojazdów, których właściciele deklarują, że nie będą korzystać w nocy z samochodów (w godzinach 24.00 – 5.00). Ma to pozwolić policjantom szybko zidentyfikować tak oznakowany samochód i sprawdzić, czy jedzie nim właściciel czy ewentualny złodziej. Posiadacze aut, którzy nie korzystają z nich w nocy chętnie nakleją na szybach elementy odblaskowe. Naklejki w ilości (w dwóch edycjach) 2 x 3000 sztuk = 6000. Akcja nadal cieszy się zainteresowaniem.
- Podjęliśmy działania prewencyjne oparte na strategii długoterminowej kampanii informacyjnej dot. przestępczości w środkach komunikacji publicznej, a w szczególności na przeciwdziałanie kradzieżom kieszonkowym.. Ostrzeżenie to w formie opracowanej przez nas ulotki-naklejki umieściliśmy we wszystkich autobusach i tramwajach komunikacji miejskiej – rozklejono 1000 sztuk tychże ulotek zakupionych ze środków samorządu.
- Kradzieże kieszonkowe są zmorą wszystkich miast. Dochodzi do nich w różnych miejscach: w centrach handlowych, targowiskach miejskich, środkach komunikacji publicznej, lokalach gastronomicznych, pubach, kawiarniach, klubach młodzieżowych. Statystyki policyjne wskazują, iż nastąpił bardzo zauważalny wzrost kradzieży telefonów komórkowych. Osobami pokrzywdzonymi są najczęściej dzieci oraz ludzie młodzi, którzy prowadzą aktywny tryb życia. W związku z tym wprowadziliśmy znakowanie telefonów komórkowych we wszystkich komisariatach policji w mieście i powiecie gliwickim. Znakujemy telefony komórkowe we wszystkich komisariatach.
- Zakupiono ze środków Miasta Gliwice – 5000 sztuk podkładek korkowych pod napoje, które zostały rozpowszechnione w lokalach gastronomicznych, klubach, pubach – poprzez terenowe jednostki policyjne. Na podkładkach znajduje się informacja o możliwości znakowania telefonów w każdym komisariacie policji.

- Opracowano pełno wymiarowy plakat promujący działalność Centrum Ratownictwa Gliwice, zakupiono 2000 sztuk tych plakatów ze środków samorządu, a które wspólnie z ulotkami o zbliżonej treści informacyjno promocyjnej kolportowano w czasie spotkań policjantów gliwickich z przedstawicielami zrzeszeń taksówkarskich, właścicielami kantorów wymiany walut oraz podczas prowadzonych przez specjalistów prewencji zewnętrznych szkoleń dla pracowników ochrony osób i mienia, którzy są zatrudniani do ochrony zakładów pracy na terenie Gliwic.
- Integralną częścią działań z prewencji kryminalnej prowadzono na rzecz przeciwdziałania przemocy w szkołach gimnazjalnych i ponad gimnazjalnych. Prowadzono w szkołach spotkania z młodzieżą na tematy dotyczące bezpiecznego poruszania się po drodze, niebezpieczeństw ze strony starszych kolegów – wymuszenia, oraz niebezpieczeństw ze strony osób dorosłych.
- Prowadzono w szkołach spotkania z młodzieżą na tematy dotyczące przeciwdziałania narkomanii z wykorzystaniem plakatów i kaset video o tej tematyce. Przeprowadzaliśmy rozmowy profilaktyczno-wychowawcze z nieletnimi, którzy popełnili czyn karalny, zagrożonymi demoralizacją, sprawiającymi kłopoty wychowawcze rodzicom.
- Sezon wakacyjny – urlopowy powoduje znaczne wzmożenie ruchu turystyczno wypoczynkowego w rejonach zbiorników wodnych i terenów przyległych. W naszym rejonie przybiera on przede wszystkim formę wypoczynku sobotnio niedzielnego w pobliskich ośrodkach rekreacyjnych, usytuowanych na obrzeżach miast powiatu gliwickiego oraz na terenach leśnych i przywodnych. W związku ze zwiększonym ruchem osób wzrasta zagrożenie w obszarach dotyczących bezpieczeństwa i tym samym konieczne jest zintensyfikowanie działań profilaktycznych. Przy wsparciu finansowym samorządu gliwickiego zakupiliśmy książeczki w ilości 2000 sztuk, które rozpowszechniono na terenie działania jednostek terenowych miasta i powiatu gliwickiego, pt. „NAD WODĄ” dla dzieci w wieku szkolnym 7 – 13 lat oraz rozkolportowano 5000 sztuk ulotek ostrzegających przed zagrożeniami osoby przebywające nad akwenami w celach rekreacyjnych jak i informujące w swej treści o zgodnych z prawem sposobach wędkowania.
- Wspólnie z WOPR organizowano szkolenia dla dzieci i młodzieży nad akwenami i kąpieliskami miejskimi w Gliwicach: Kąpielisko Miejskie w Gliwicach, Ośrodek Wypoczynkowy w Czechowicach, a w powiecie gliwickim nad zbiornikiem wodnym w Pławniowicach – które ukierunkowane były na uświadomienie dzieciom i młodzieży niebezpieczeństw, które mogą wystąpić w trakcie wypoczynku nad wodą oraz pokazaniu zasad postępowania, aby ich uniknąć.

Prezydent Miasta Gliwice wprowadził w życie Zarządzenie organizacyjne nr 35/07 z dnia 25 kwietnia 2007r. w sprawie powołania zespołu zadaniowego pod nazwą „Zespół liderów do realizacji programu „Bezpieczne Gliwice”. Była to odpowiedź na nasz projekt w zakresie współpracy przedstawicieli samorządu z przedstawicielami innych instytucji w tym i policją w zakresie realizacji założeń programu „Bezpieczne Miasto Gliwice w latach 2006 – 2009”. Mamy nadzieję, że ujęte w zarządzeniu Pana Prezydenta Miasta Gliwice cele i zadania do realizacji przez liderów urzędu miejskiego w Gliwicach przyczynią się poprzez podejmowane przedsięwzięcia do podnoszenia poziomu bezpieczeństwa mieszkańców naszego miasta. My policjanci garnizonu gliwickiego deklarujemy wszelką pomoc i wsparcie w podjętych przez liderów przedsięwzięciach wynikających z programu „Bezpieczne Miasto Gliwice w latach 2006 – 2009”.

2. **Priorytety Komendanta Głównego Policji na lata 2007-2009**

3. **Nowe mierniki na rok 2008**

1. *Procentowy udział w służbie patrolowej policjantów wykonujących zadania o charakterze patrolowo - interwencyjnym,*
2. *Liczba bezwzględna policjantów skierowanych do służby patrolowej i obchodowej wszystkich komórek organizacyjnych,*
3. *Procentowy udział w służbie policjantów Ruchu Drogowego kierowanych bezpośrednio do służby na drodze,*
4. *Liczba wypadków drogowych ze skutkiem śmiertelnym,*
5. *Poziom wykonania limitu przyjęć przez poszczególłą Komendę Wojewódzką Policji,*
6. *Stosunek liczby postępowań przygotowawczych wszczętych o wybrane 5 kategorii przestępstw pospolitych w roku ubiegłym do liczby postępowań przygotowawczych wszczętych o wybrane 5 kategorii przestępstw pospolitych w roku będącym podstawą wyliczeń,*
7. *Wykrywalność wybranych 5 kategorii przestępstw pospolitych,*
8. *Stosunek liczby postępowań, w których dokonano zabezpieczenia majątkowego do ogólnej liczby postępowań zakończonych wybranym "wynikiem pozytywnym",*
9. *Stosunek liczby osób poszukiwanych listami gończymi i nakazami doprowadzenia/sprowadzenia ukrywających się przed organami ścigania lub wymiaru sprawiedliwości na koniec okresu sprawozdawczego do liczby osób poszukiwanych listami gończymi i nakazami doprowadzenia/sprowadzenia ukrywających się przed organami ścigania lub wymiaru sprawiedliwości na początku okresu sprawozdawczego,*
10. *Stosunek ćwiczeń wykonanych, do ćwiczeń zaplanowanych,*
11. *Ogólny poziom zadowolenia z wykonywanej pracy policjantów i pracowników Policji,*
12. *Poziom niezadowolenia ze złych warunków pracy policjantów i pracowników Policji,*
13. *Poziom poczucia bezpieczeństwa mieszkańców spacerujących w swojej okolicy po zmroku,*

- 14. Społeczna ocena pracy policjantów pełniących służbę w okolicy miejsca zamieszkania obywateli,*
- 15. Poziom oceny skuteczności Policji w walce z przestępczością w okolicy miejsca zamieszkania.*

4. Podniesienie wykrywalności w rozbojach

5. Poprawa stanu bezpieczeństwa w ruchu drogowym

6. Wyniki badań opinii społecznej

7. Współpraca ze Strażami Miejskimi

8. Podziękowania samorządom za wsparcie finansowe

9. Współpraca ze szkołami

10. Utrzymanie pozytywnych tendencji z roku 2007