



Komenda Miejska Policji w Gliwicach

Gliwice, dnia 10 luty 2010 roku

OCENA REALIZACJI ZADAŃ W ZAKRESIE ZWALCZANIA PRZESTĘPCZOŚCI PRZEZ FUNKCJONARIUSZY KOMENDY MIEJSKIEJ POLICJI W GLIWICACH NA TERENIE MIASTA I POWIATU GLIWICKIEGO W ROKU 2009

I. STAN ZATRUDNIENIA W KMP W GLIWICACH W LATACH 2007 - 2009

Stan etatowy Komendy Miejskiej Policji w Gliwicach w roku 2009 wynosił **666** etatów policyjnych, **55** etatów cywilnych oraz **36,8** etatu w odniesieniu do pracowników pozaetatowych.

W ubiegłym roku ze służby zwolniło się **17** policjantów, a **14** przeniosło się do innych jednostek Policji. W efekcie stan policjantów naszego garnizonu zmniejszył się o **13** funkcjonariuszy, przy czym na koniec 2009 r. **23** nowo przyjętych funkcjonariuszy skierowano na przeszkolenie podstawowe, które nadal kontynuują.

Dane statystyczne - stan etatowy i liczba wakatów w garnizonie gliwickim w latach 2006-2008 (stan na dzień 31 grudnia każdego roku)

SLAD NR 1

Stan na dzień	Stan etatowy	Wakaty	stan faktyczny
31.12.2007	679	55	624
31.12.2008	679	29	611 (39) łącznie 650
31.12.2009	666	7	666

II.POMOC UDZIELONA KMP W GLIWICACH PRZEZ SAMORZĄD W LATACH 2007 – 2009

W roku 2009 prowadzono jedynie bieżące prace remontowo-budowlane w budynku KMP w Gliwicach oraz w budynkach Komisariatów.

Od 2008 roku są prowadzone prace remontowe w Komisariacie I Policji celem realizacji nakazów Państwowego Inspektora Sanitarnego MSWiA, ze względu na ograniczone możliwości osobowe i materiałowe.

Dzięki wsparciu finansowemu Gminy Pyskowice, która przekazała kwotę 60.000,00 na realizację zadania: „Remont nawierzchni przed KP Pyskowice”, wyłożono plac przed wejściem do Komisariatu kostką brukową.

Dzięki przekazaniu przez Gminę Pyskowice kwoty 8.000,00 Komenda Miejska Policji w Gliwicach zakupiła sprzęt komputerowy wraz z materiałami eksploatacyjnymi dla Komisariatu Policji w Pyskowicach.

Dzięki przekazaniu przez Gminę Gierałtowice kwoty 5.000,00 Komenda Miejska Policji w Gliwicach zakupiła sprzęt komputerowy wraz z materiałami eksploatacyjnymi dla Posterunku Policji w Gierałtowicach.

Dzięki przekazaniu przez Miasto Gliwice kwoty 85.000,00 na zakup specjalistycznego sprzętu dla potrzeb KMP Gliwice, zakupiono system do trójwymiarowej wizualizacji i rekonstrukcji zdarzeń z laserowym miernikiem prędkości dla potrzeb Wydziału Ruchu Drogowego.

Dzięki przekazaniu przez Miasto Gliwice łącznie kwoty 112.000,00 Komenda Miejska Policji w Gliwicach zakupiła sprzęt informatyczny, telefony bezprzewodowe i faxy, tonery i materiały eksploatacyjne do drukarek i kserokopiarek, specjalistyczne fotele obrotowe dla dyżurnych oraz służb wspomagających pełniących służbę w systemie 12 godzinnym oraz niezbędne materiały i wyposażenie (środki czystości, artykuły biurowe, żarówki, jarzeniówki, baterie do latarek, materiały budowlane, wentylatory podłogowe, niszczarkę, rusztowanie drabinowe 4 funkcyjne, folię daktyloskopijną).

Dzięki wsparciu finansowemu Miasta Gliwice, które przekazało kwotę 35.000,00 na realizację zadania: „Remont pomieszczeń budynku KMP Gliwice” wyremontowano pomieszczenia poczty specjalnej.

W latach 2007-2009 samorząd lokalny wydatnie wspierał nasz garnizon przy realizacji zadań związanych z zapewnieniem bezpieczeństwa na terenie powiatu gliwickiego. Największa część uzyskanych w ten sposób środków finansowych (we wszystkich latach) przeznaczano na służby dodatkowe, a więc zwiększenie liczby patroli umundurowanych na terenie poszczególnych gmin.

Szczegółowe dane dotyczące pomocy otrzymanej przez garnizon gliwicki ze strony samorządów w kolejnych latach przedstawiają poniższe tabele.

SLAJD NR 2

Pomoc finansowa udzielona KMP w Gliwicach przez samorząd w latach 2007-2009

<i>Gmina</i>	Kwota udzielonej pomocy w 2007 roku	Kwota udzielonej pomocy w 2008 roku	Kwota udzielonej pomocy w 2009 roku
Gliwice	999 tys	805 tys	721,2 tys
Sośnicowice	10 tys	5 tys	15 tys
Knurów	6 tys	37 tys	20 tys
Gieraltowice	-	90 tys	91,5 tys
Pilchowice	-	37tys	-
Pyskowice	8 tys	60 tys	77 tys
Wielowieś	-	-	4 tys
Rudziniec	6 tys	8 tys	14 tys
<i>Ogółem</i>	<i>1 mln 29 tys</i>	<i>1 mln 42 tys</i>	<i>942,7 tys</i>

SLAJD NR 3

Rodzaj pomocy finansowej udzielonej KMP w Gliwicach przez samorząd w roku 2009

<i>Gmina</i>	Kwota przeznaczona na służby dodatkowe w roku 2009	Kwota przeznaczona na wydatki rzeczowe w roku 2009	Łączna kwota udzielonej pomocy w roku 2009
Gliwice	500 tys	221,2 tys	721,2 tys
Sośnicowice	10 tys	5 tys	15 tys
Knurów	-	20 tys	20 tys
Gieraltowice	75 tys	16,5 tys	91,5 tys
Pilchowice	-	-	-
Pyskowice	-	77 tys	77 tys
Wielowieś		4 tys	4 tys
Rudziniec	10 tys	4 tys	14 tys
<i>Ogółem</i>	595 tys	347,7 tys	942,7 tys

Uzyskane dzięki pomocy władz samorządowych środki finansowe pozwoliły na wykonanie 4526 dodatkowych służb, co wydatnie wpłynęło na poprawienie stanu bezpieczeństwa na terenie poszczególnych gmin.

III. OMÓWIENIE STANU BEZPIECZEŃSTWA W RUCHU DROGOWYM NA TERENIE PODLEGŁYM KMP W GLIWICACH

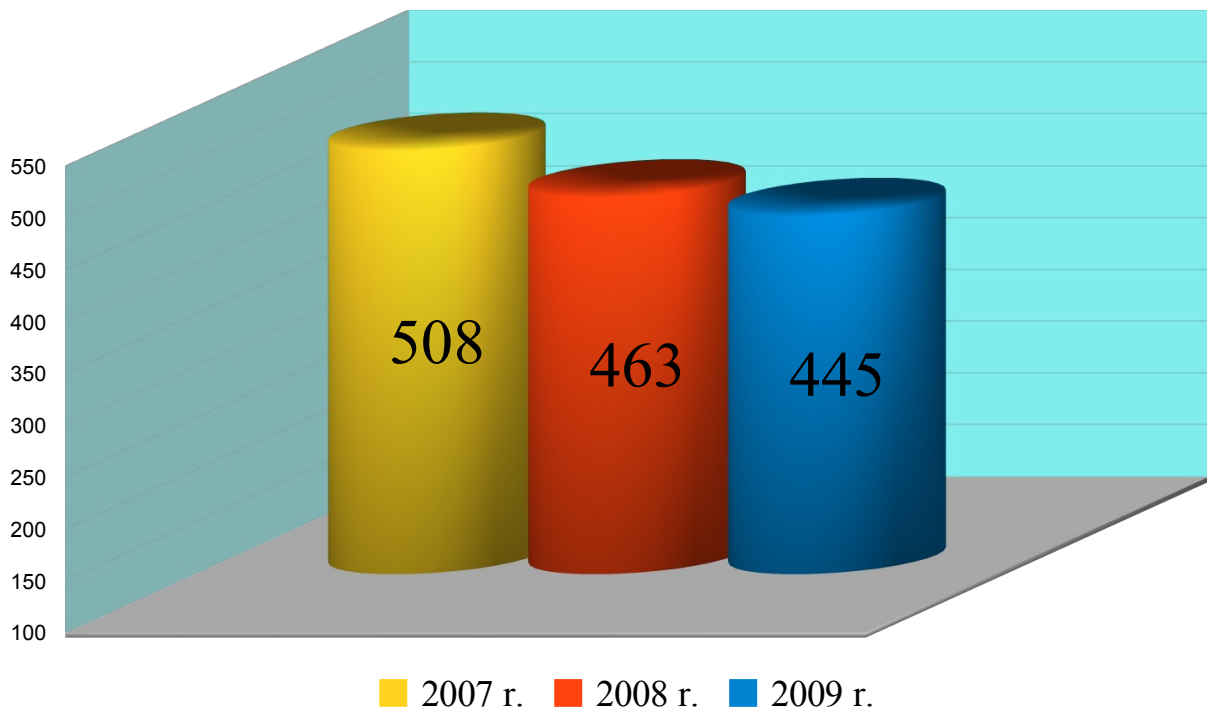
Pomimo wzrostu w 2009 r. ogólnej liczby zdarzeń drogowych w porównaniu z rokiem 2008 (o około 16 %) odnotowaliśmy spadek liczby zdarzeń drogowych z ofiarami w ludziach (o 3,9 %). Zdołaliśmy utrzymać tendencję spadkową zarówno w ilości osób rannych (o 1,4 %) jak też zmniejszyć ilość ofiar śmiertelnych w wypadkach drogowych (o 3,8 %). W oparciu o te dane należy stwierdzić, że stan bezpieczeństwa w ruchu drogowym na naszym terenie uległ poprawie.

Dane statystyczne – zdarzenia drogowe na terenie podległym KMP w Gliwicach
w latach 2007 – 2009

Rodzaj zdarzenia	2007 r.	2008 r.	2009 r.
Wypadki	508	463	445
Kolizje	3093	3338	3982
Zabici	41	26	25
Ranni	634	553	545
Razem zdarzeń	3601	3801	4427

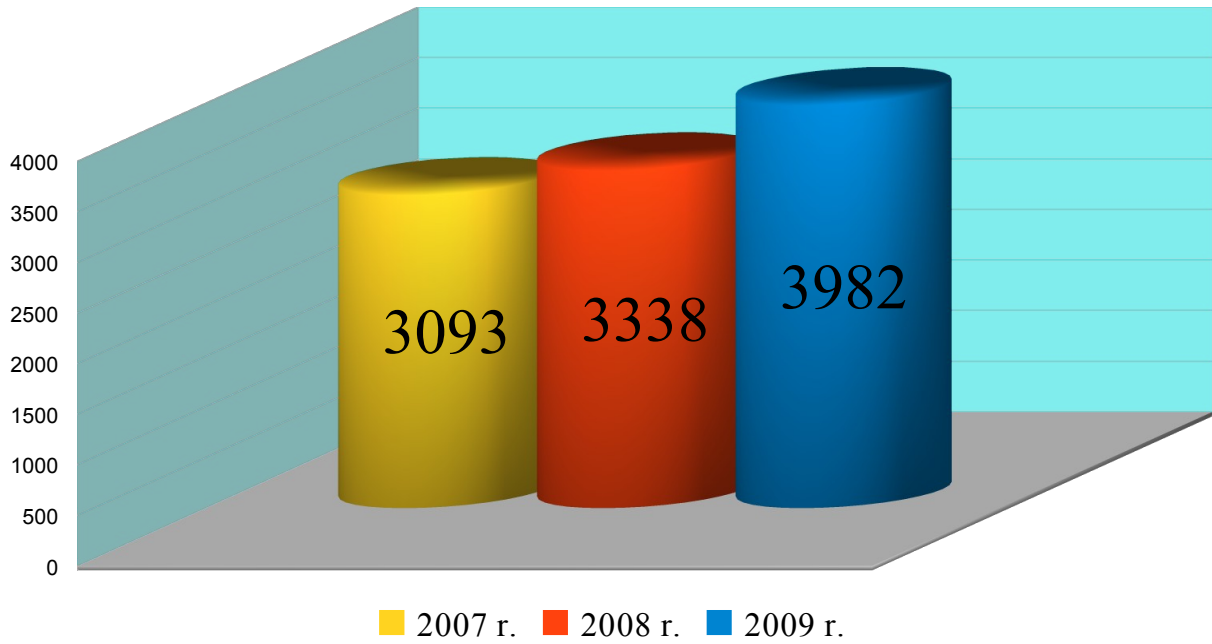
SLAJD NR 4

Wykres – liczba wypadków drogowych w latach 2007 – 2009



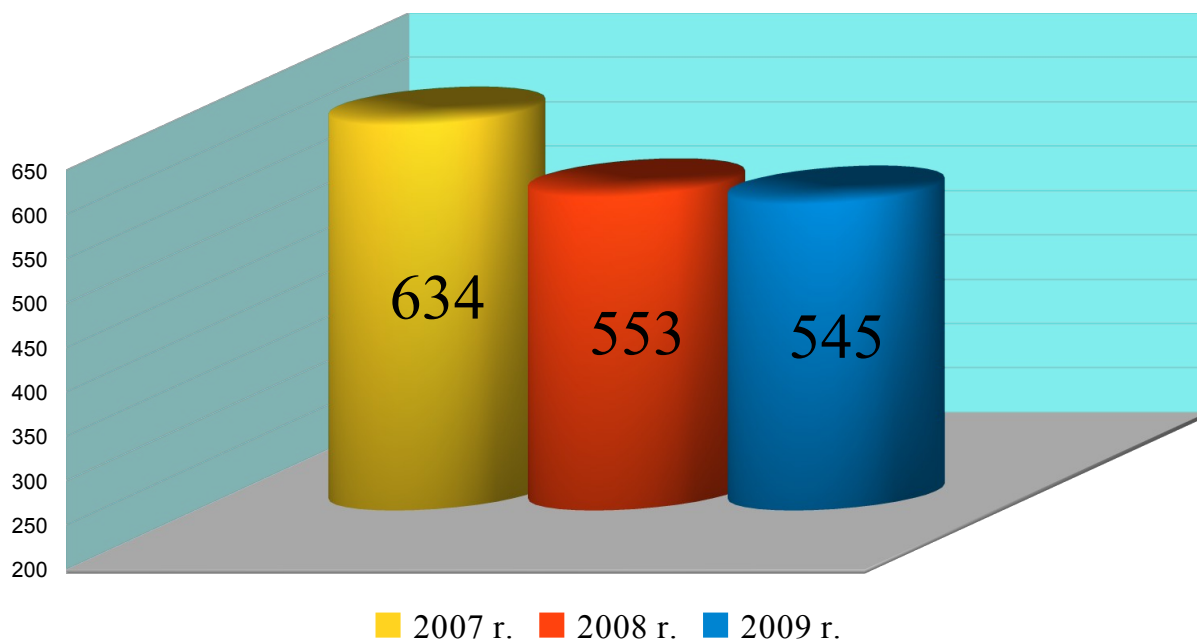
SLAJD NR 5

Wykres – liczba kolizji drogowych w latach 2007 – 2009



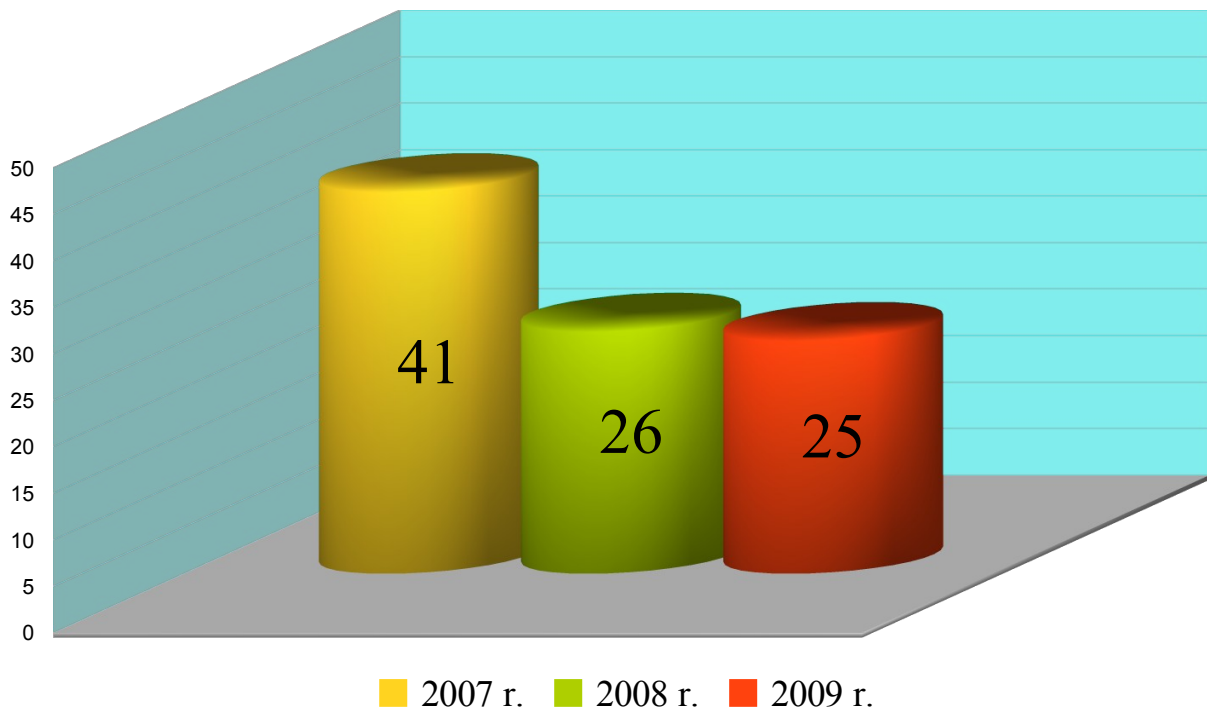
SLAJD NR 6

Wykres – liczba osób rannych w wypadkach drogowych w latach 2007 – 2009



SLAJD NR 6

Wykres – liczba ofiar śmiertelnych wypadków drogowych w latach 2007 – 2009

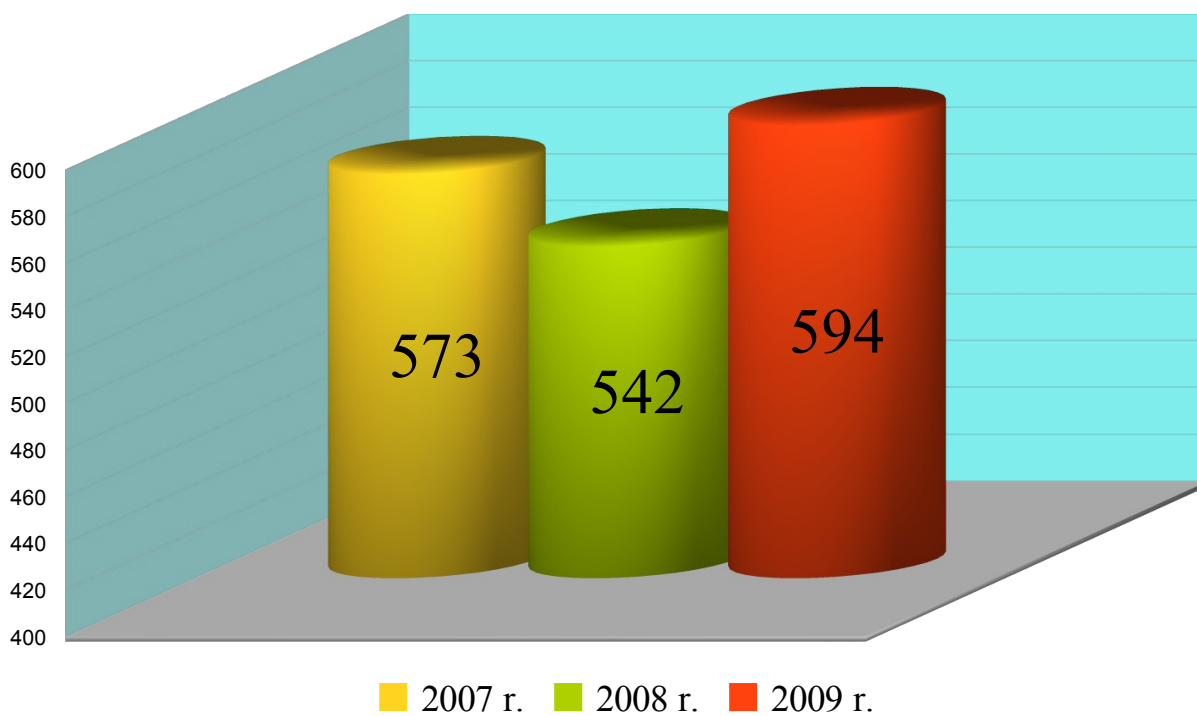


Dane statystyczne – liczba zatrzymanych nietrzeźwych kierujących na terenie podległym KMP w Gliwicach w latach 2007 – 2009

	2007 r.	2008 r.	2009 r.
Liczba nietrzeźwych kierujących	573	542	593

SLAJD NR 8

Wykres – liczba zatrzymanych nietrzeźwych kierujących na terenie podległym KMP w Gliwicach w latach 2007 – 2009



Dane dotyczące stopnia zagrożenia w ruchu drogowym w poszczególnych gminach w latach 2008-2009 szczegółowo przedstawia poniższa tabela.

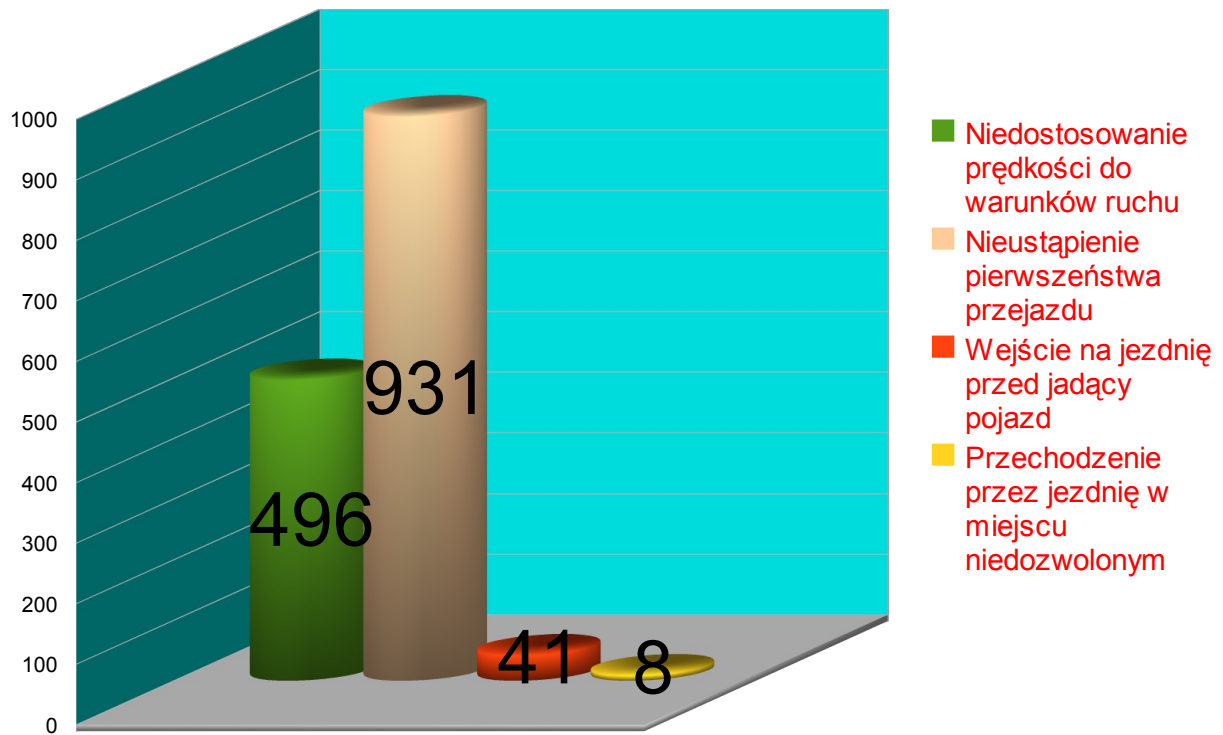
SLAJD NR 9

Dane statystyczne - zdarzenia drogowe na terenie powiatu gliwickiego w rozbiciu na poszczególne gminy w latach 2008-2009

Gminy	Liczba wypadków		Liczba zabitych		Liczba rannych	
	2008	2009	2008	2009	2008	2009
LATA	2008	2009	2008	2009	2008	2009
GLIWICE	306	307	12	13	358	362
GIERAŁTOWICE	13	15	0	1	17	23
KNURÓW	35	38	2	3	42	49
PILCHOWICE	19	20	1	3	29	33
PYSKOWICE	23	10	4	0	28	11
RUDZINIEC	18	24	1	2	23	26
SOŚNICOWICE	18	13	3	0	21	7
TOSZEK	12	12	2	0	14	19
WIELOWIEŚ	6	11	1	3	7	11

Najczęstsze przyczyny zaistnienia zdarzeń drogowych w roku 2009 na terenie podległym KMP w Gliwicach obrazuje poniższy wykres

SLAJD NR 10



W oparciu o powyższe dane należy stwierdzić, że główną przyczyną zaistnienia zdarzeń drogowych w ruchu pojazdów było nieustąpienie pierwszeństwa przejazdu (931 zdarzeń), natomiast drugą co do liczby zdarzeń przyczyną było niedostosowanie prędkości do warunków ruchu (496 zdarzeń).

Na wysoką liczbę ogólnych zdarzeń drogowych w rejonie KMP Gliwice duży wpływ mają zdarzenia odnotowane w rejonie autostrady A4, nad którą nadzór sprawują f-sze Komendy Wojewódzkiej Policji w Katowicach (Policja autostradowa). Pomimo, iż funkcjonariusze naszej Komendy nie prowadzą służb na terenie autostrady, zdarzenia te zaliczane są do statystyki zdarzeń drogowych KMP Gliwice. W roku 2009 na terenie autostrady A4 miało miejsce 279 takich zdarzeń, w tym 254 kolizji oraz 25 wypadków, w których śmierć poniosło 6 osób, a rannych było 26 osób.

SLAJD NR 11

Dane statystyczne – zdarzenia drogowe na terenie autostrady A4 w latach 2008 - 2009

Rok	Ilość zdarzeń	Wypadki drogowe	Ofiary śmiertelne	Osoby ranne	Kolizje drogowe
2008	199	12	2	19	187
2009	279	25	6	26	254

Miejscami najbardziej zagrożonymi wypadkami drogowymi w powiecie grodzkim w 2009 r. były:

- ul. Kozielska - 17 wypadków - 1 osoba poniosła śmierć,
- ul. Daszyńskiego - 17 wypadków,
- ul. Rybnicka - 15 wypadków,
- ul. Bojkowska – 13 wypadków,
- ul. Toszecka – 12 wypadków,
- al. Jeziorańskiego – 9 wypadków -2 osoby poniosły śmierć,
- ul. Pszczyńska – 15 wypadków – 1 osoba poniosła śmierć

Miejscami najbardziej zagrożonymi wypadkami drogowymi w powiecie ziemskim w 2009 r. były :

Knurów:

- ul. 1 Maja - 7 wypadków,
- ul. Dworcowa – 8 wypadków, 1 osoba poniosła śmierć
- ul. Szpitalna – 7 wypadków, 2 osoby poniosły śmierć

Pilchowice :

- ul. Rybnicka w Nieborowicach – 7 wypadków, 2 osoby poniosły śmierć

Rudziniec :

- autostrada A4 oraz drogi 901 i 907 – 11 wypadków, 2 osoby poniosły śmierć

IV. OCENA ZAGROŻENIA PRZESTĘPCZOŚCIĄ NA TERENIE PODLEGLYM KMP W GLIWICACH

Na terenie podległym Komendzie Miejskiej Policji w Gliwicach w 2009 roku wszczęto **ogółem 9761 postępowań przygotowawczych**, co spowodowało **spadek dynamiki wszczęć do poziomu 98,4 %** w porównaniu do analogicznego okresu roku 2008 (**9917 wszczętych postępowań przygotowawczych, spadek o 156 postępowań**).

Skuteczność procesu wykrywczego w kategorii przestępczości ogółem nieznacznie wzrosła

i znajduje się na porównywalnym poziomie do roku ubiegłego. W roku 2009 wyniosła ona 53,6% (w roku 2008 – 53,3%).

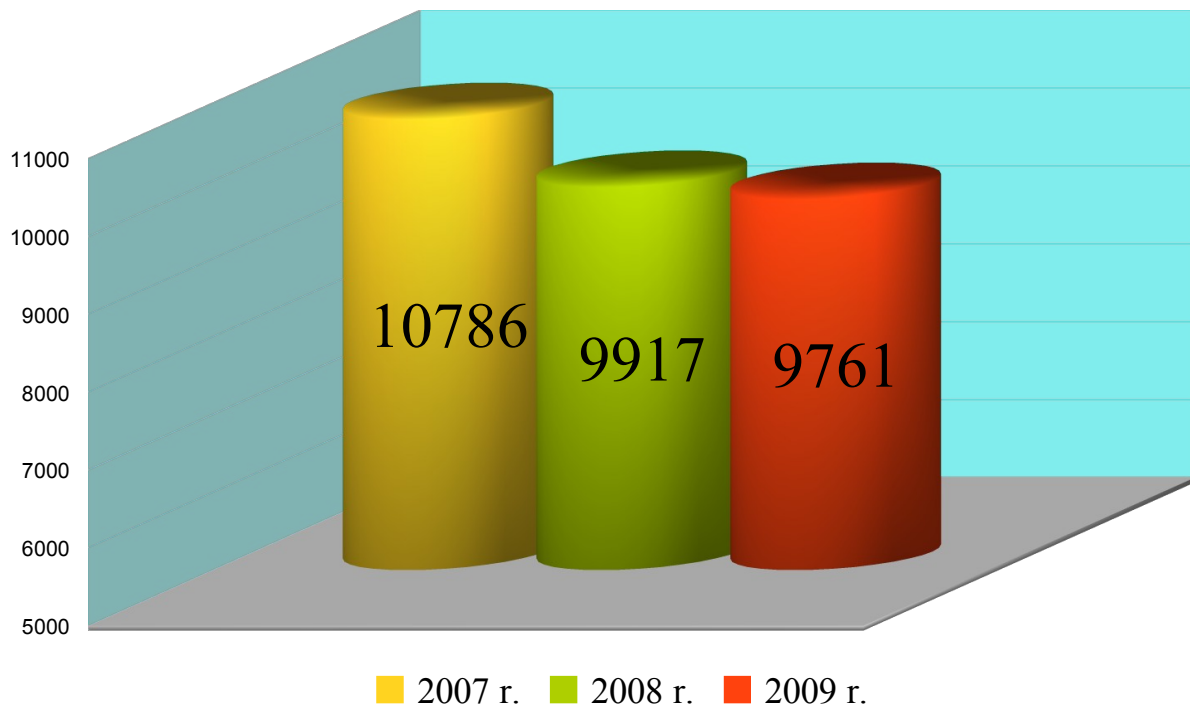
Analizując dane statystyczne za okres ubiegłych 3 lat należy stwierdzić, że na terenie podległym KMP w Gliwicach systematycznie spada poziom wszczynanych postępowań przygotowawczych co jest odzwierciedleniem spadku przestępczości na terenie Gminy Gliwice.

Dane statystyczne – wszczęte postępowania przygotowawcze w latach 2007 – 2009

Wszczęte postępowania przygotowawcze	
2007	10786
2008	9917
2009	9761

SLAJD NR 12

Wykres – wszczęte postępowania przygotowawcze w kategorii przestępczość ogółem

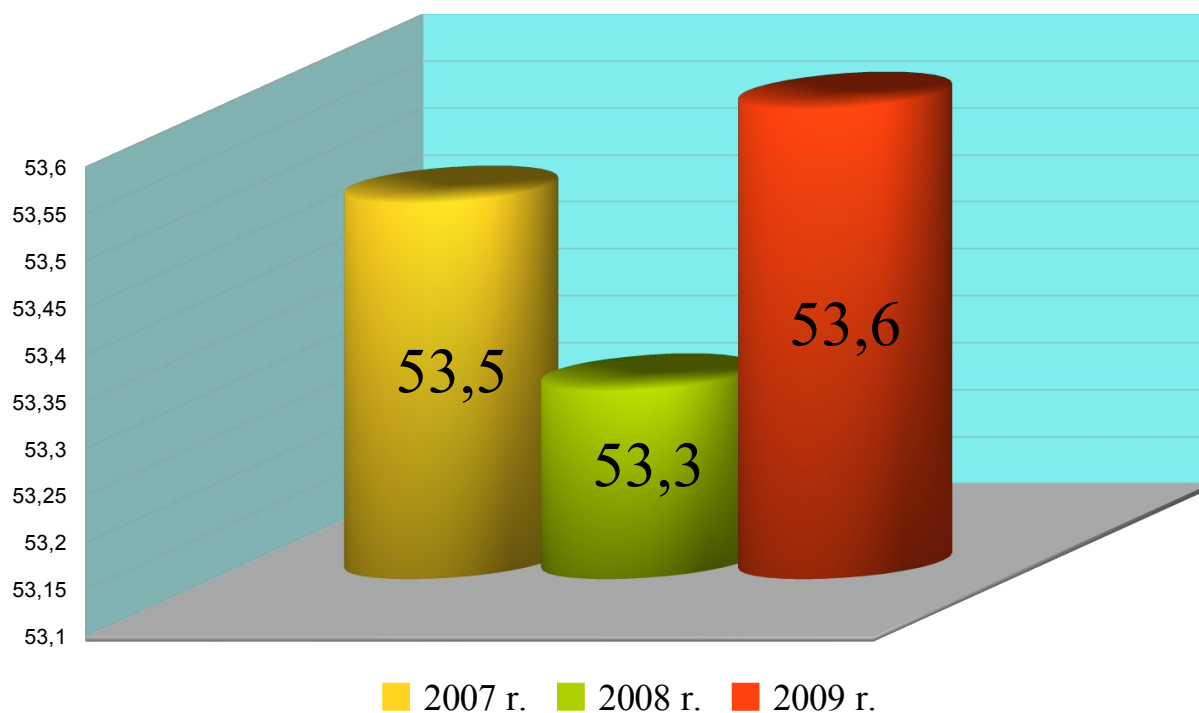


Dane statystyczne – wykrywalność przestępstw w latach 2007 – 2009

Wykrywalność przestępstw	
2007	53,50%
2008	53,30%
2009	53,60%

SLAJD NR 13

Wykres – wykrywalność przestępstw w kategorii przestępczość ogółem w latach 2007 - 2009

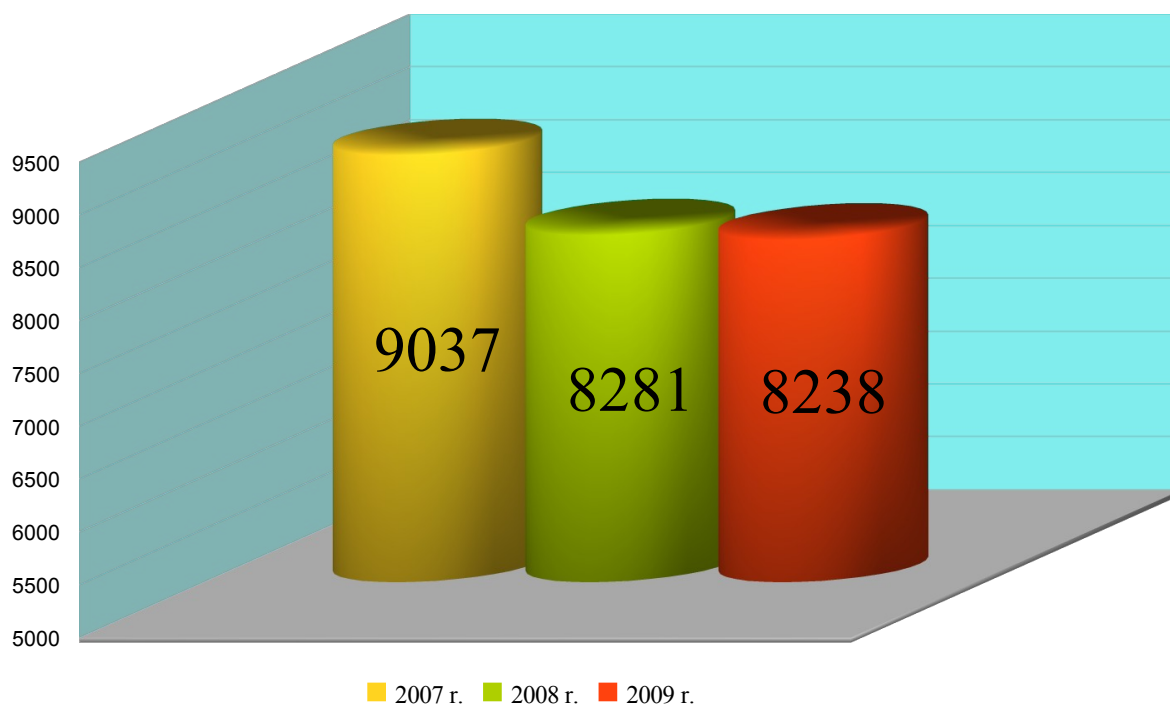


Dane statystyczne – przestępstwa kryminalne – liczba wszczętych postępowań przygotowawczych w latach 2007 – 2009

Liczba wszczętych postępowań przygotowawczych w latach 2007 - 2009	
2007	9037
2008	8281
2009	8238

SLAJD NR 14

Wykres – przestępstwa kryminalne – liczba wszczętych postępowań przygotowawczych w latach 2007 – 2009

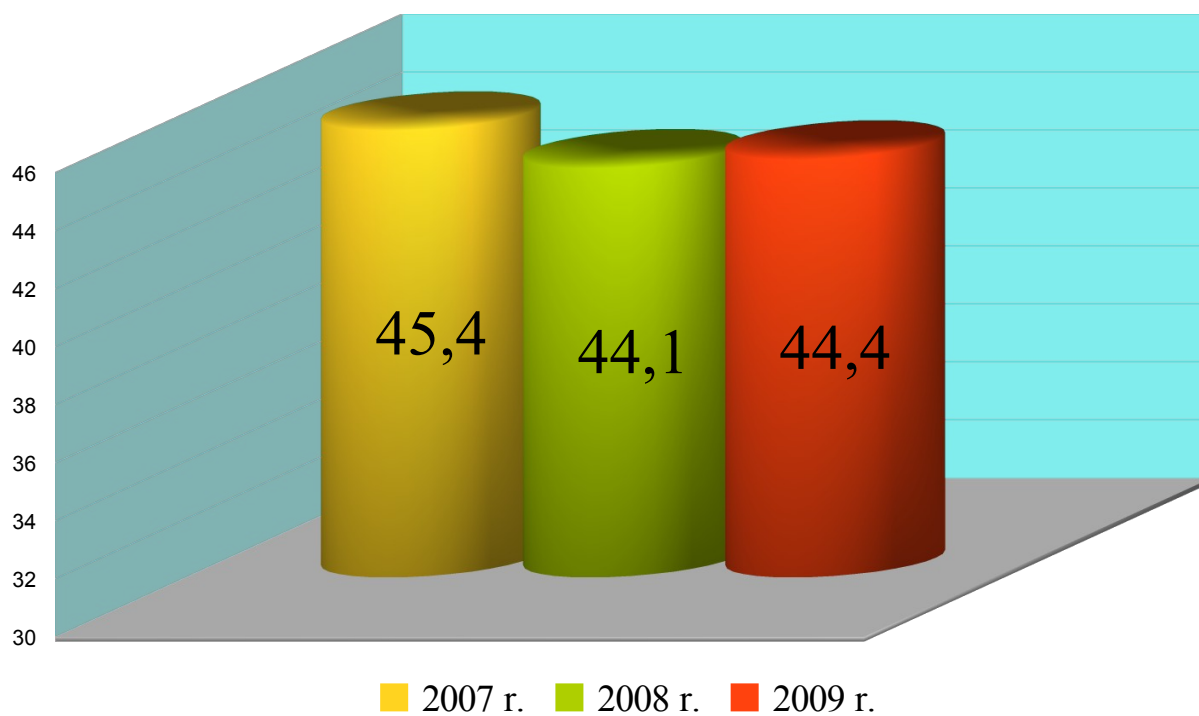


Dane statystyczne – wykrywalność przestępstw kryminalnych w latach 2007 – 2009

Wykrywalność przestępstw kryminalnych	
2007	45,40%
2008	44,10%
2009	44,40%

SLAJD NR 15

wykres - wykrywalność przestępstw kryminalnych w latach 2007 – 2009

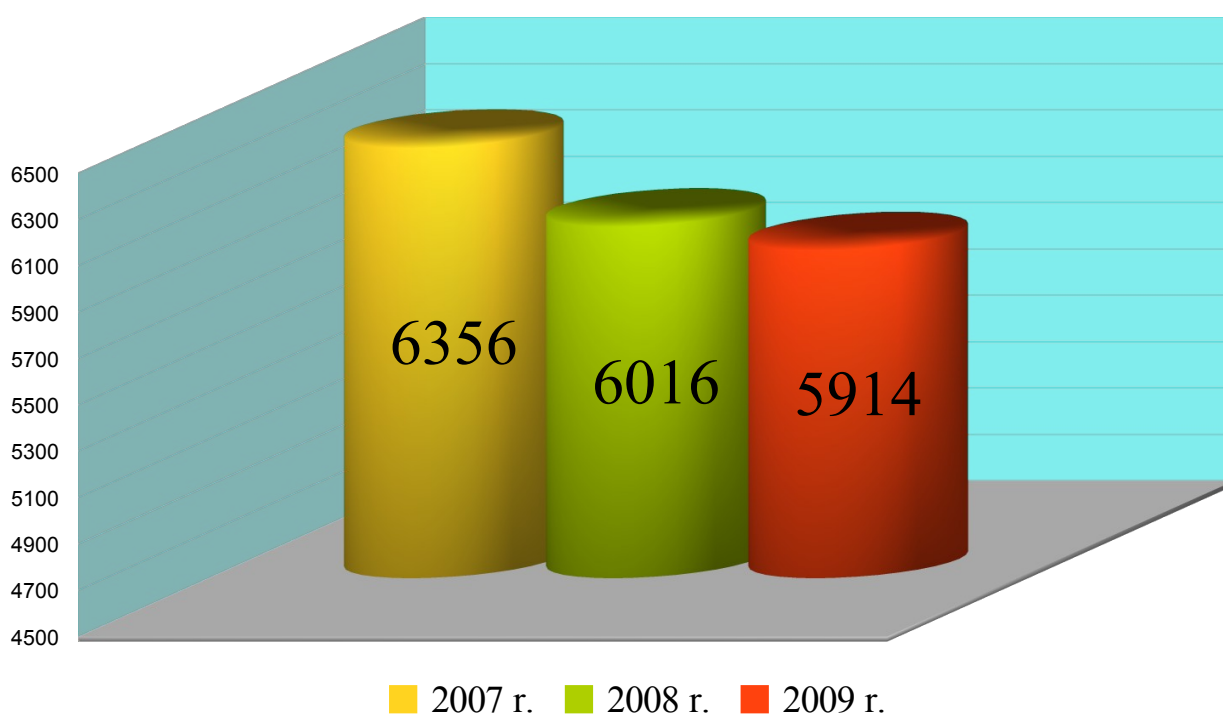


Dane statystyczne – liczba wszczętych postępowań przygotowawczych w 7 kategoriach wybranych przestępstw w latach 2007 - 2009

Liczba wszczętych postępowań przygotowawczych w 7 kategoriach wybranych przestępstw w latach 2007 - 2009	
2007	6356
2008	6016
2009	5914

SLAJD NR 16

Wykres – wszczęte postępowania w 7 kategoriach wybranych przestępstw w latach 2007 - 2009



Dane statystyczne – zestawienie liczby wszczętych postępowań przygotowawczych w latach 2007 - 2009 w 7 kategoriach przestępstw uznanych za najbardziej uciążliwe społecznie przedstawiono poniżej :

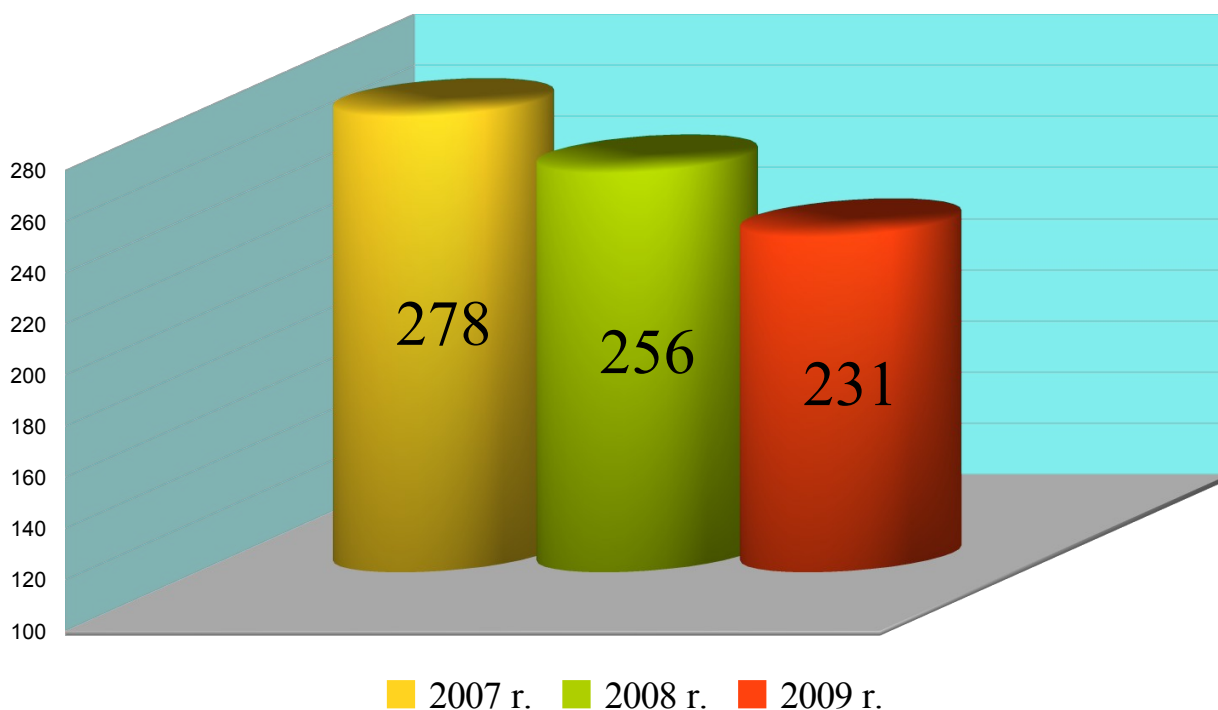
Rozbój lub wymuszenie rozbójnicze

Dane statystyczne – rozbój lub wymuszenie rozbójnicze – wszczęte postępowania przygotowawcze w latach 2007 – 2009

Rozbój lub wymuszenie rozbójnicze – wszczęte postępowania przygotowawcze	
2007	278
2008	256
2009	231

SLAJD NR 19

Wykres – ilość wszczętych postępowań przygotowawczych w kategorii rozbój lub wymuszenie rozbójnicze w latach 2007 – 2009

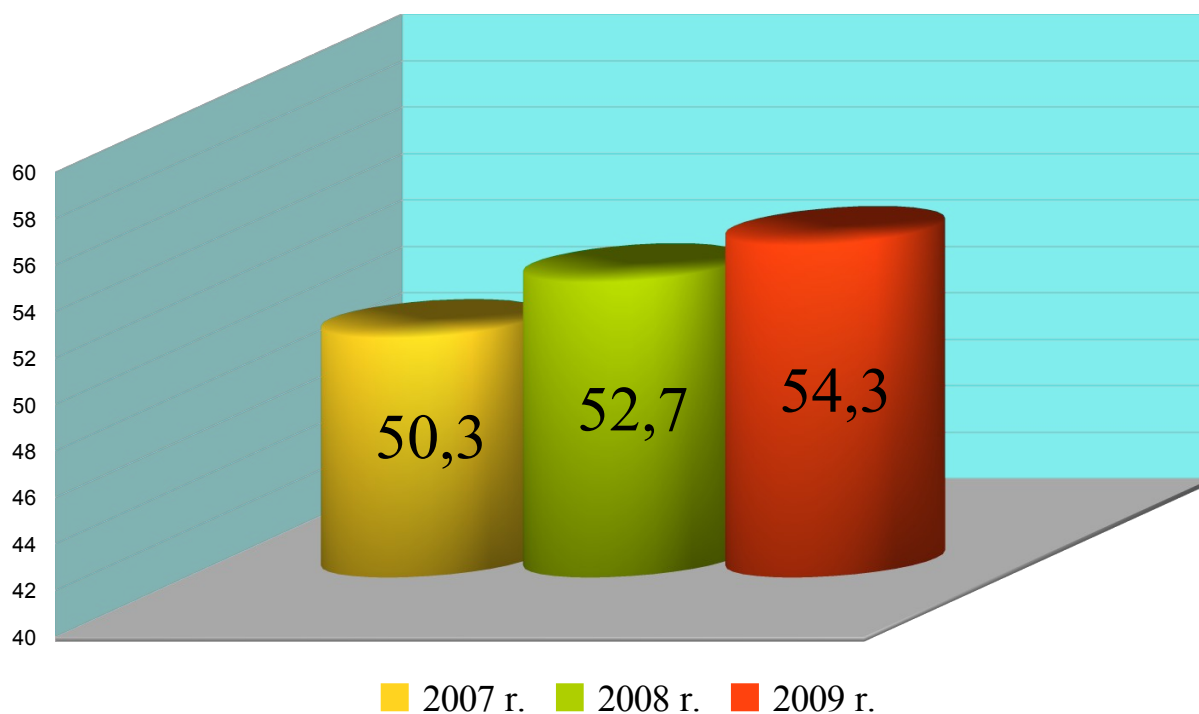


Dane statystyczne – rozbój lub wymuszenie rozbójnicze – wykrywalność przestępstw
w latach 2007 – 2009

Rozbój lub wymuszenie rozbójnicze – wykrywalność przestępstw	
2007	50,30%
2008	52,70%
2009	54,30%

SLAJD NR 20

Wykres – wykrywalność przestępstw w kategorii rozbój lub wymuszenie rozbójnicze
w latach 2007 – 2009



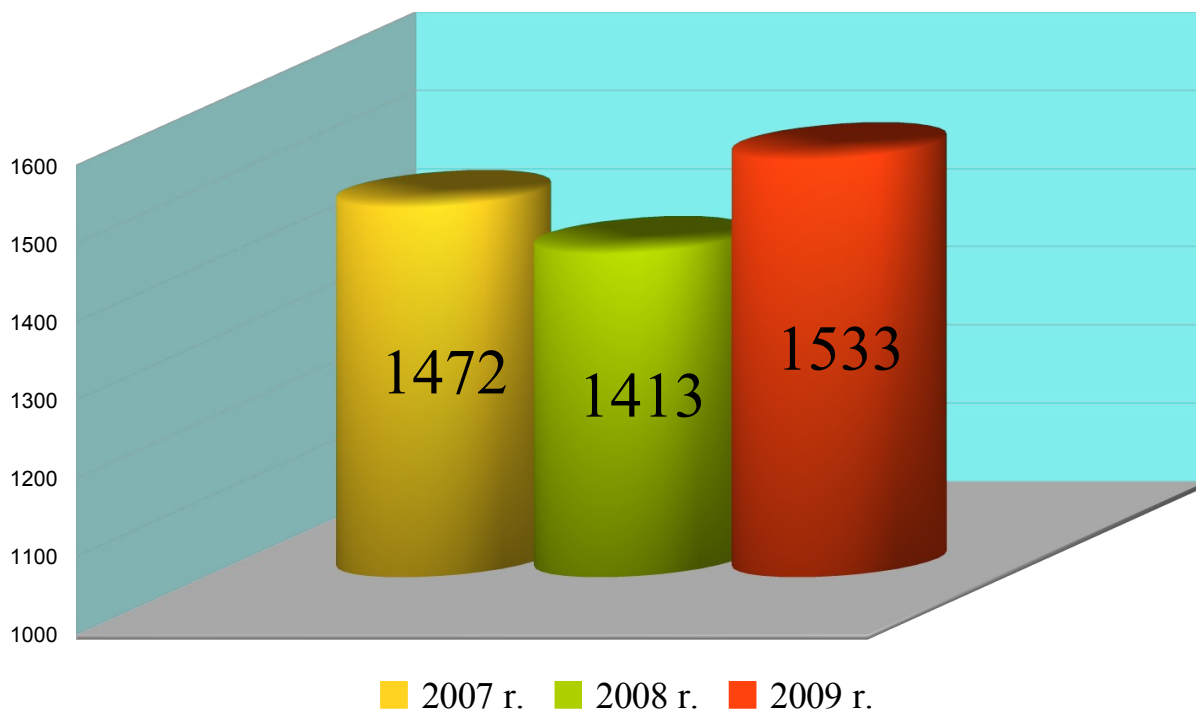
Kradzież z włamaniem

Dane statystyczne – kradzież z włamaniem – liczba wszczętych postępowań przygotowawczych w latach 2007 – 2009

Kradzież z włamaniem – wszczęte postępowania przygotowawcze	
2007	1472
2008	1413
2009	1533

SLAJD NR 21

Wykres – liczba wszczętych postępowań przygotowawczych w kategorii kradzież z włamaniem w latach 2007 – 2009

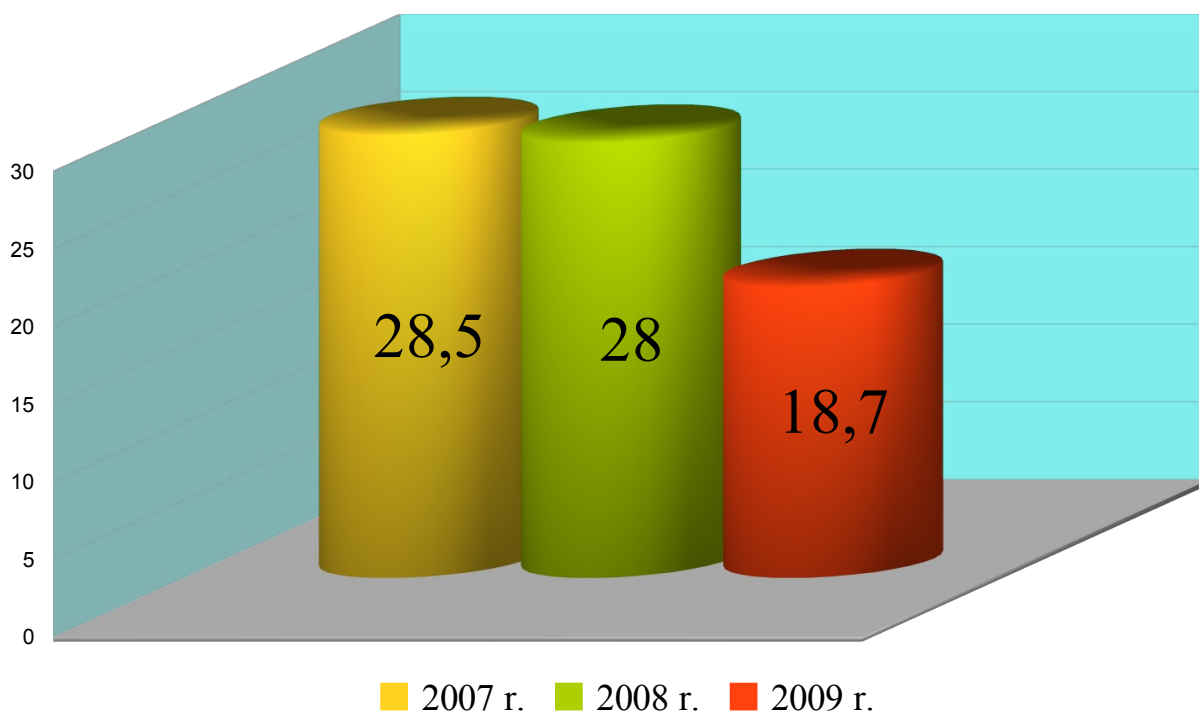


Dane statystyczne – kradzież z włamaniem – wykrywalność przestępstw w latach 2007 – 2009

Kradzież z włamaniem – wykrywalność przestępstw	
2007	28,50%
2008	28,00%
2009	18,70%

SLAJD NR 22

Wykres – wykrywalność przestępstw w kategorii kradzież z włamaniem w latach 2007 – 2009



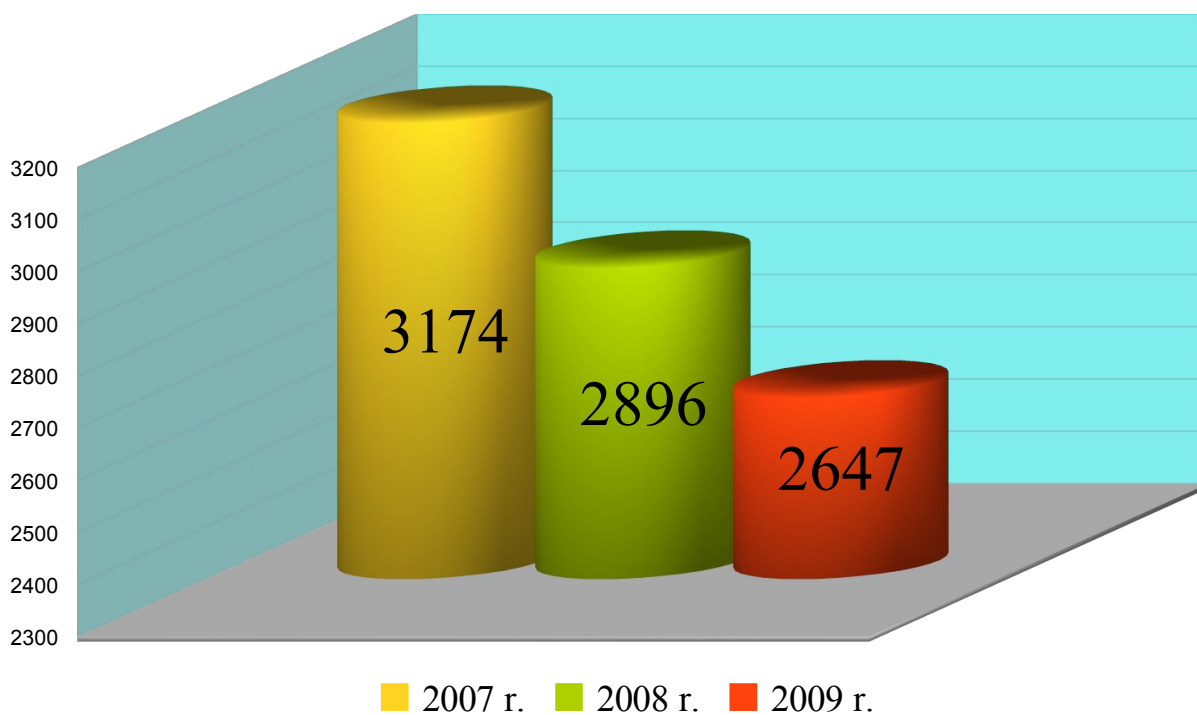
Kradzież cudzej rzeczy

Dane statystyczne – kradzież cudzej rzeczy – liczba wszczętych postępowań przygotowawczych w latach 2007 – 2009

Kradzież cudzej rzeczy – wszczęte postępowania przygotowawcze	
2007	3174
2008	2896
2009	2647

SLAJD NR 23

Wykres – liczba wszczętych postępowań przygotowawczych w kategorii kradzież cudzej rzeczy w latach 2007 – 2009

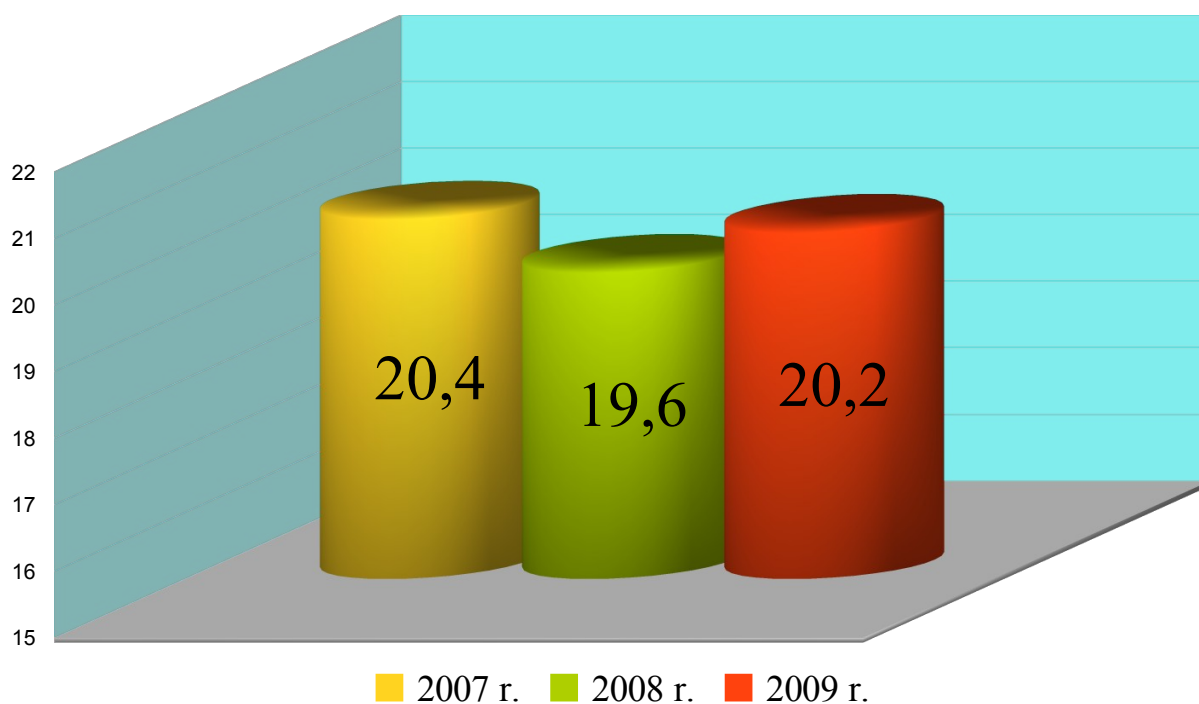


Dane statystyczne – kradzież cudzej rzeczy – wykrywalność przestępstw w latach 2007 – 2009

Kradzież cudzej rzeczy – wykrywalność przestępstw	
2007	20,40%
2008	19,60%
2009	20,20%

SLAJD NR 24

Wykres – wykrywalność przestępstw w kategorii kradzież cudzej rzeczy w latach 2007 – 2009



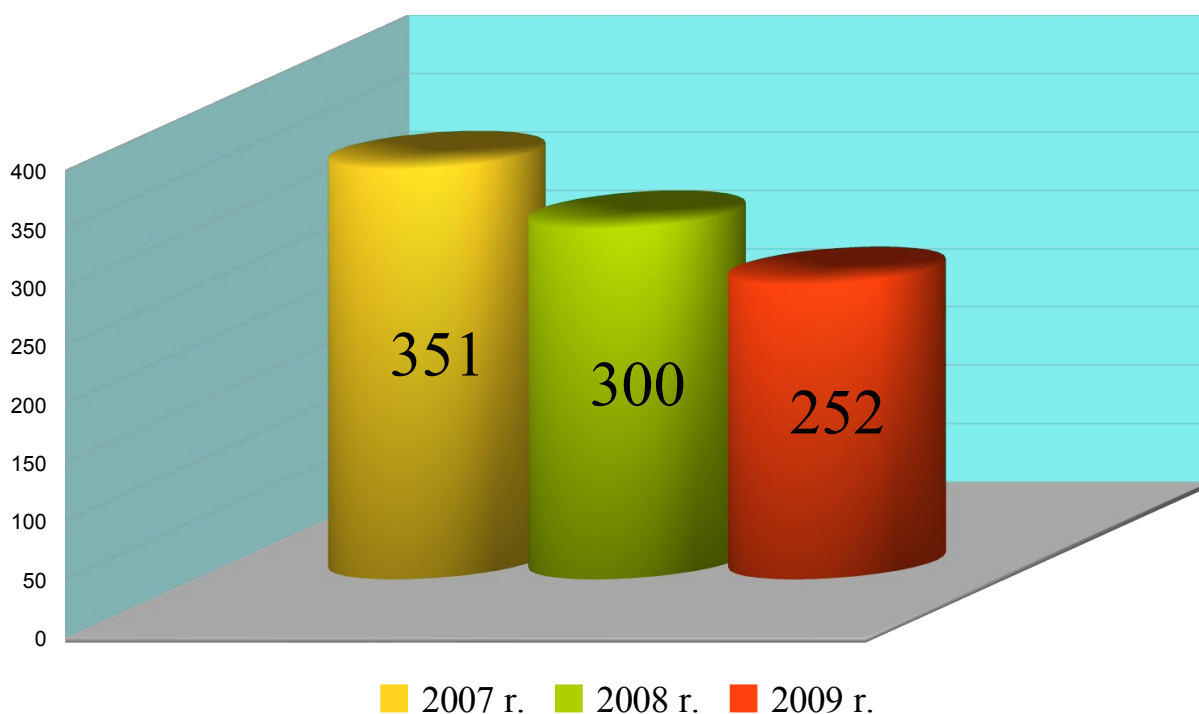
Kradzież i kradzież z włamaniem do samochodu

Dane statystyczne – kradzież i kradzież z włamaniem do samochodu – liczba wszczętych postępowań przygotowawczych w latach 2007 – 2009

Kradzież i kradzież z włamaniem do samochodu – wszczęte postępowania przygotowawcze	
2007	351
2008	300
2009	252

SLAJD NR 25

Wykres –liczba wszczętych postępowań przygotowawczych w kategorii kradzież i kradzież z włamaniem do samochodu w latach 2007 – 2009

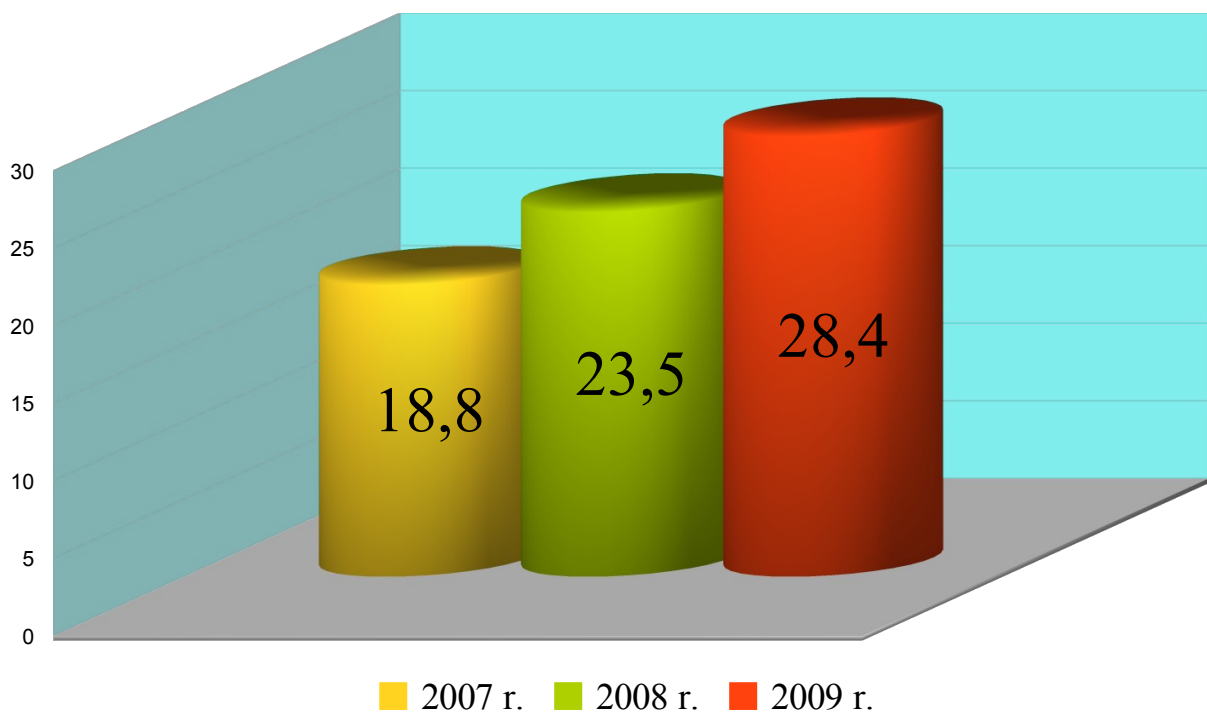


Dane statystyczne – Kradzież i kradzież z włamaniem do samochodu – wykrywalność przestępstw w latach 2007 – 2009

Kradzież i kradzież z włamaniem do samochodu – wykrywalność przestępstw	
2007	18,8
2008	23,5
2009	28,4

SLAJD NR 26

Wykres – wykrywalność przestępstw w kategorii kradzież i kradzież z włamaniem do samochodu w latach 2007 – 2009



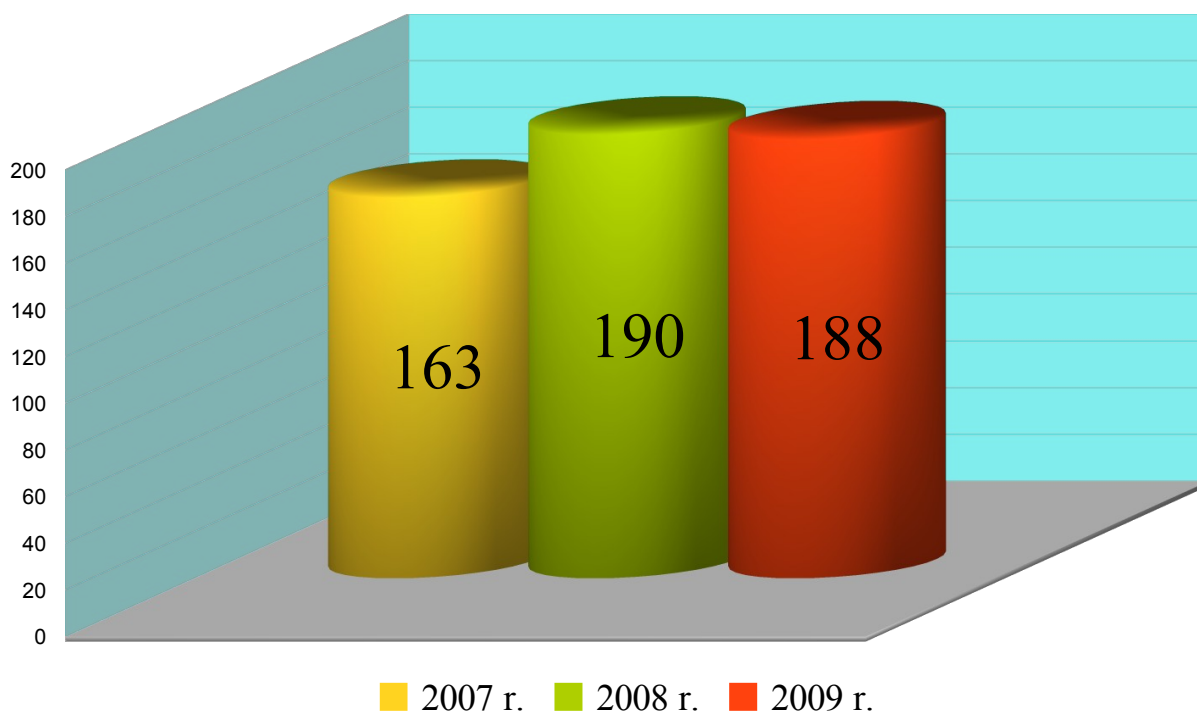
Bójka lub pobicie

Dane statystyczne – bójka lub pobicie – liczba wszczętych postępowań przygotowawczych w latach 2007 – 2009

Bójka lub pobicie – liczba wszczęte postępowania przygotowawcze	
2007	163
2008	190
2009	188

SLAJD NR 27

Wykres – liczba wszczętych postępowań przygotowawczych w kategorii bójka lub pobicie w latach 2007 – 2009

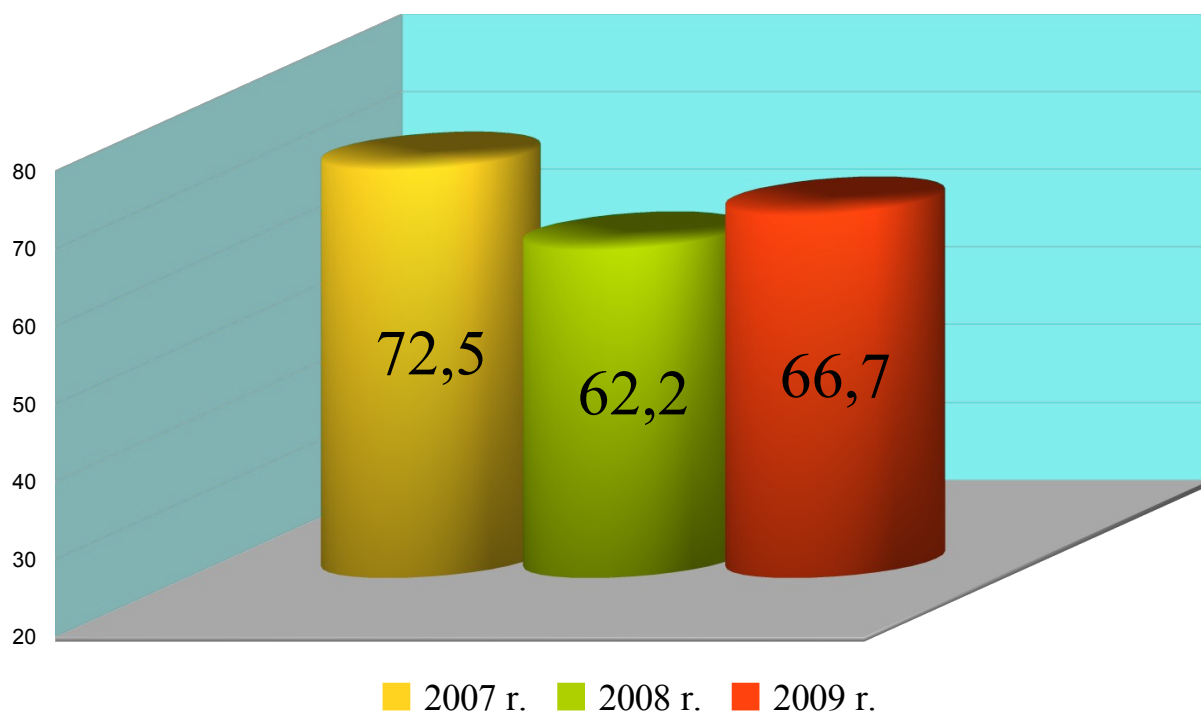


Dane statystyczne – bójka lub pobicie – wykrywalność przestępstw w latach 2007 – 2009

Bójka lub pobicie – wykrywalność przestępstw	
2007	72,50%
2008	62,20%
2009	66,70%

SLAJD NR 28

Wykres – wykrywalność przestępstw w kategorii bójka lub pobicie w latach 2007 – 2009



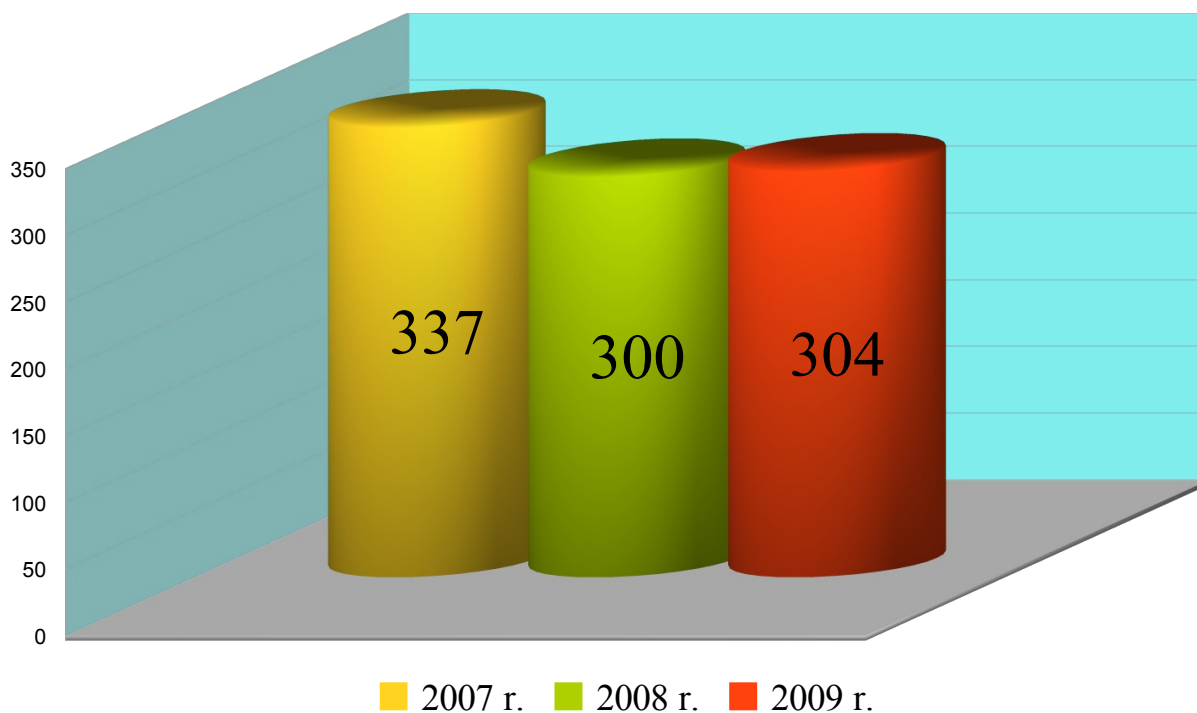
Uszczerbek na zdrowiu

Dane statystyczne – uszczerbek na zdrowiu – liczba wszczętych postępowań przygotowawczych w latach 2007 – 2009

Uszczerbek na zdrowiu – wszczęte postępowania przygotowawcze	
2007	337
2008	300
2009	304

SLAJD NR 29

Wykres – liczba wszczętych postępowań przygotowawczych w kategorii uszczerbek na zdrowiu w latach 2007 – 2009

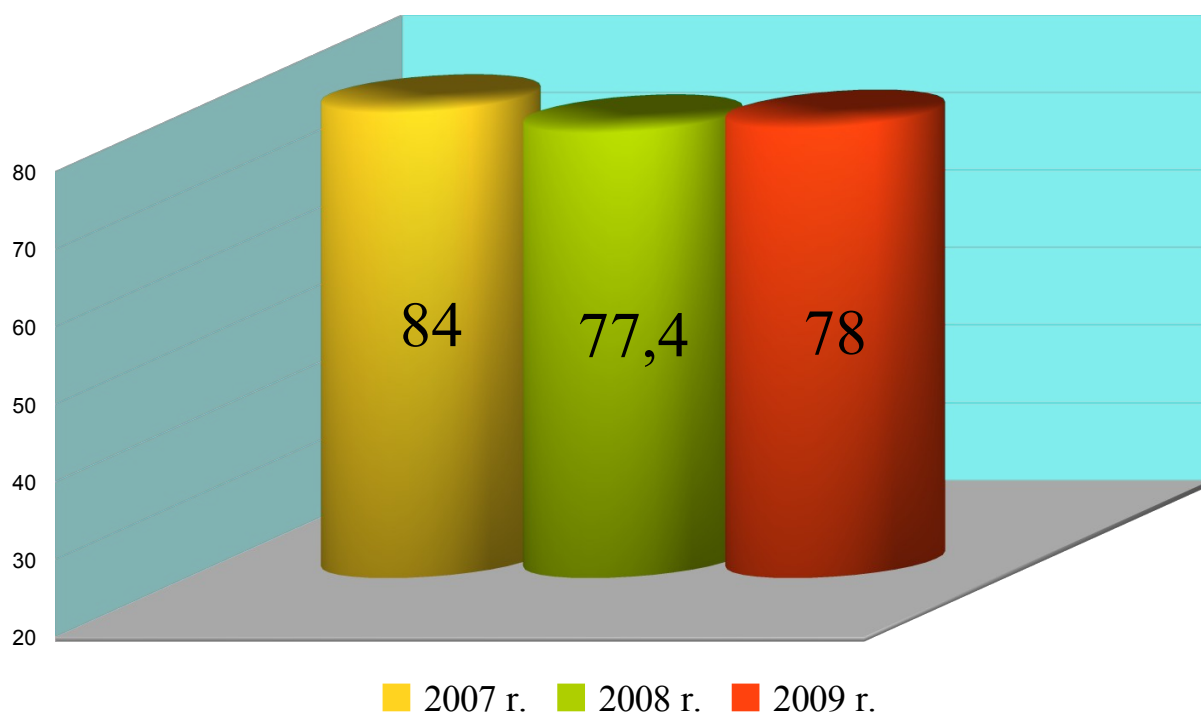


Dane statystyczne –uszczerbek na zdrowiu – wykrywalność przestępstw w latach 2007 – 2009

Uszczerbek na zdrowiu – wykrywalność przestępstw	
2007	84,00%
2008	77,40%
2009	78,00%

SLAJD NR 30

Wykres – wykrywalność przestępstw w kategorii w kategorii uszczerbek na zdrowiu w latach 2007 – 2009



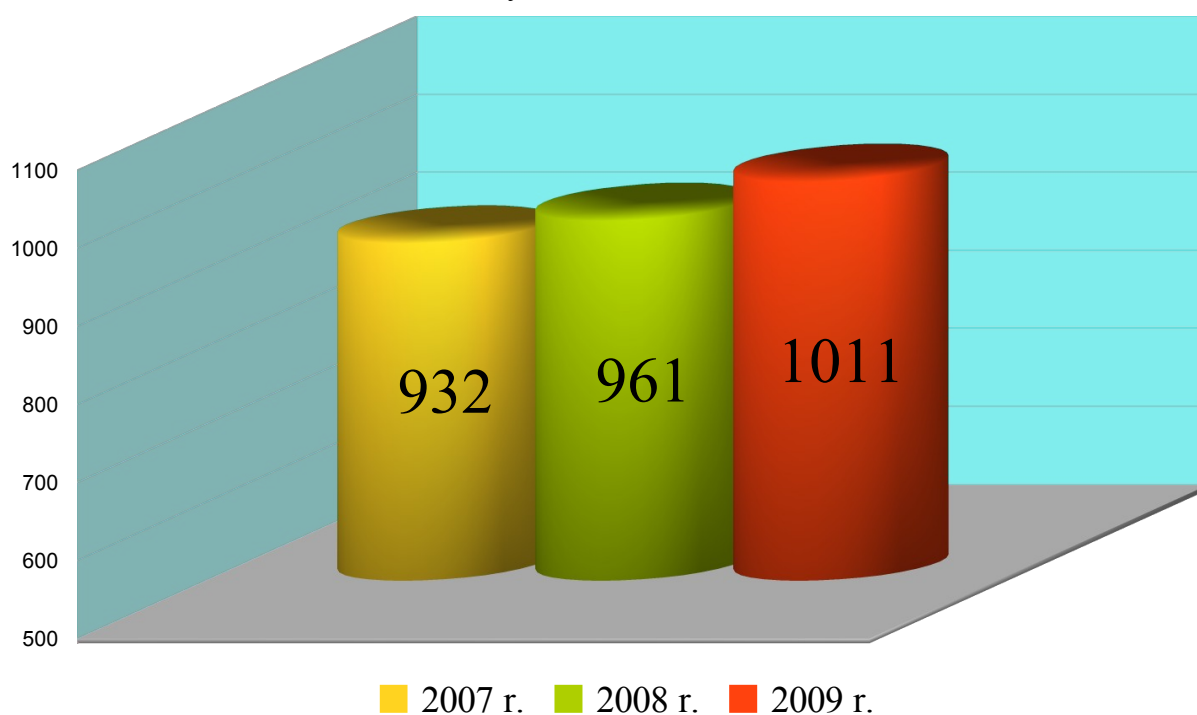
Uszkodzenie rzeczy

Dane statystyczne – uszkodzenie rzeczy – liczba wszczętych postępowań przygotowawczych w latach 2007 – 2009

Uszkodzenie rzeczy – wszczęte postępowania przygotowawcze	
2007	932
2008	961
2009	1011

SLAJD NR 31

Wykres – liczba wszczętych postępowań przygotowawczych w kategorii uszkodzenie rzeczy w latach 2007 – 2009

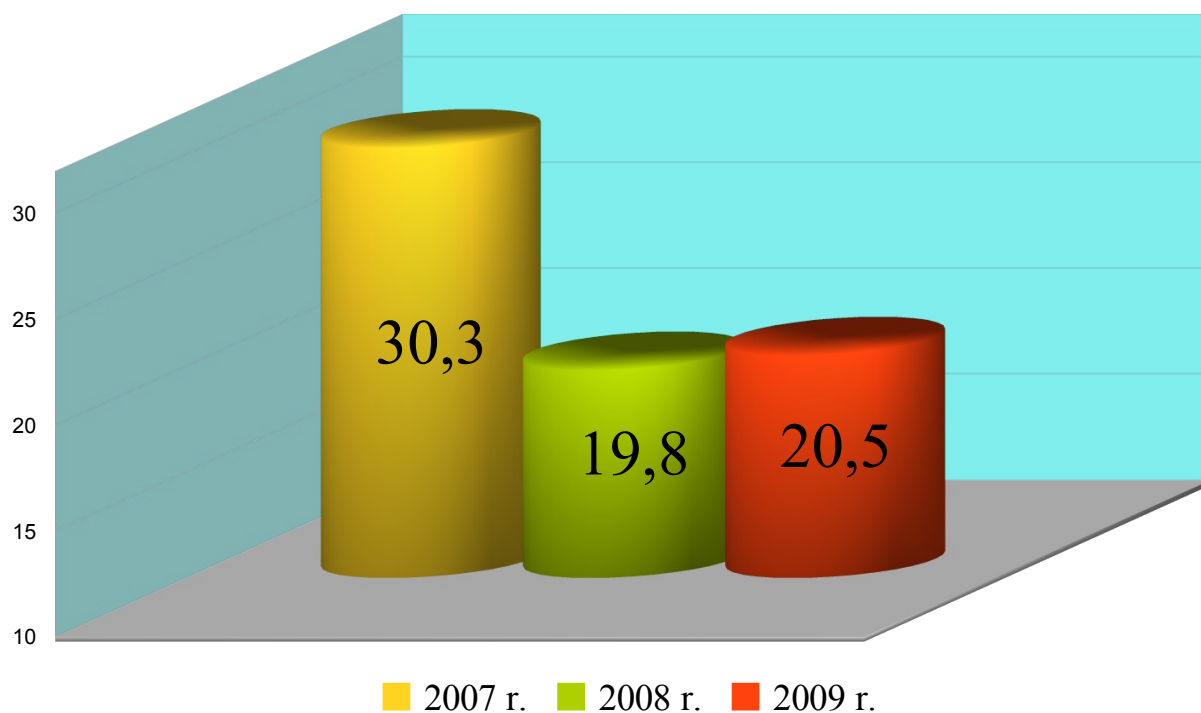


Dane statystyczne – uszkodzenie rzeczy – wykrywalność przestępstw w latach 2007 – 2009

Uszkodzenie rzeczy – wykrywalność przestępstw	
2007	30,30%
2008	19,80%
2009	20,50%

SLAJD NR 32

Wykres – wykrywalność przestępstw w kategorii uszkodzenie rzeczy w latach 2007 – 2009



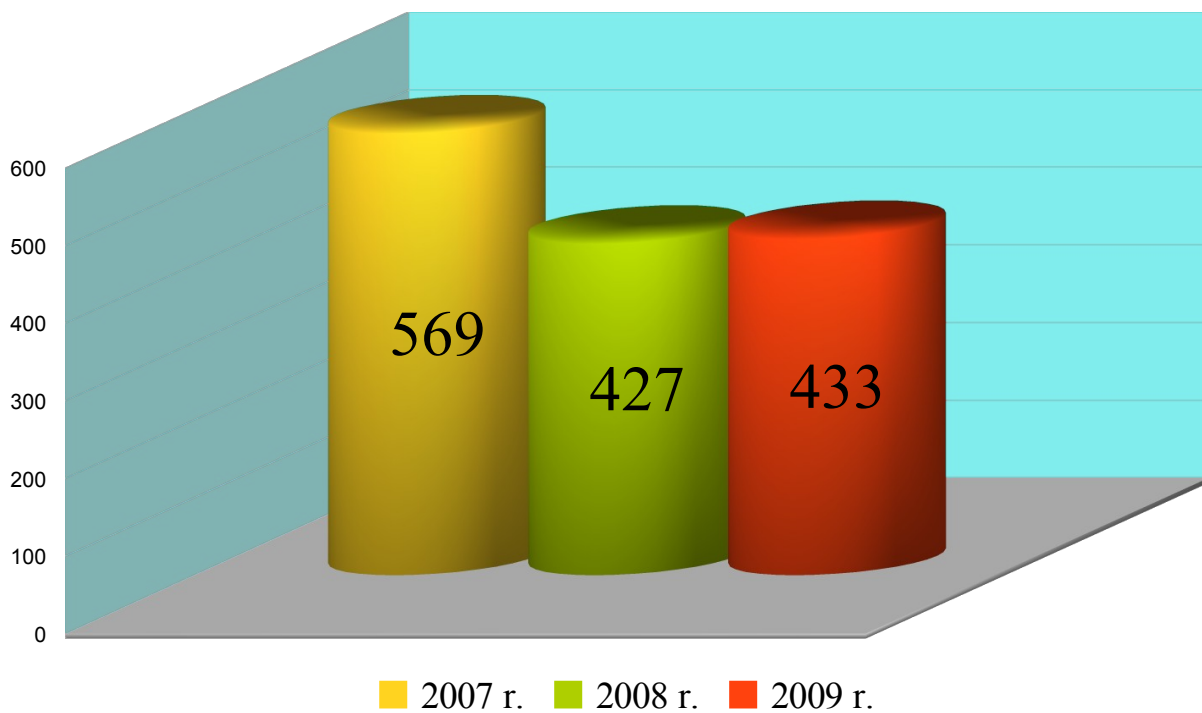
Zwalczanie przestępczości gospodarczej

Dane statystyczne – przestępczość "gospodarcza" – liczba wszczętych postępowań przygotowawczych w latach 2007 – 2009

przestępczość "gospodarcza" – wszczęte postępowania przygotowawcze	
2007	569
2008	427
2009	433

SLAJD NR 33

Wykres – liczba wszczętych postępowań przygotowawczych w kategorii przestępstw gospodarczych w latach 2007 – 2009

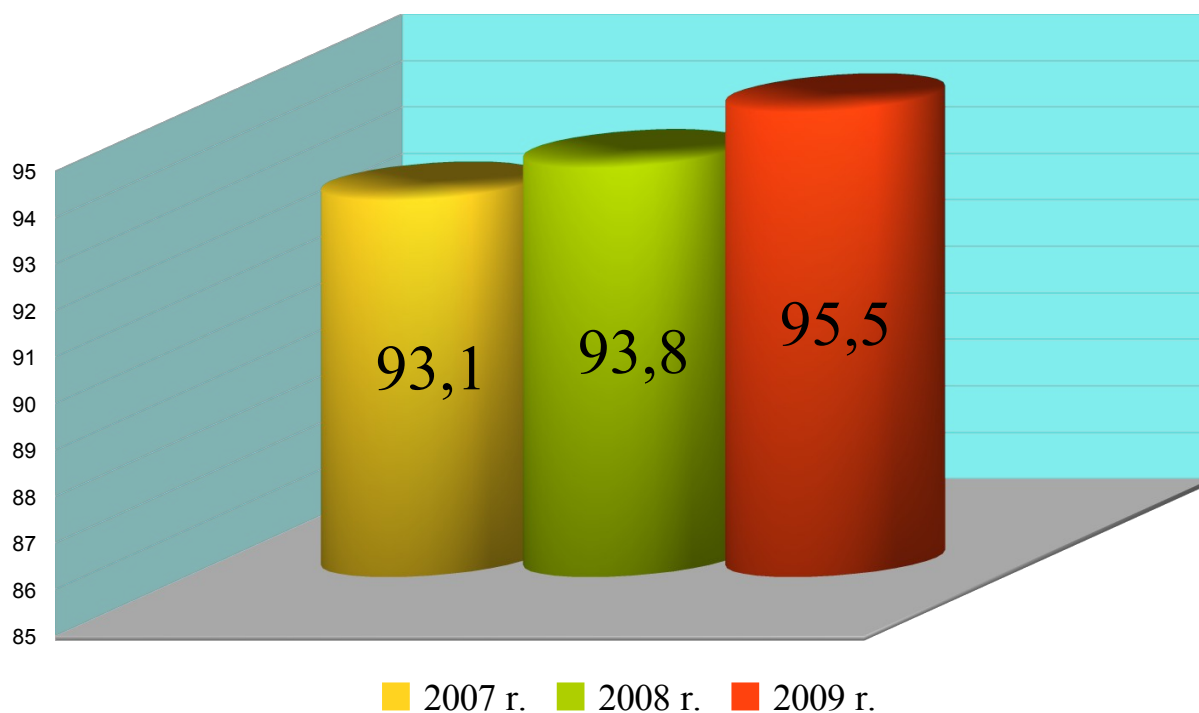


Dane statystyczne – przestępczość "gospodarcza" – wykrywalność przestępstw w latach 2007 – 2009

przestępczość "gospodarcza" – wykrywalność przestępstw	
2007	93,10%
2008	93,80%
2009	95,50%

SLAJD NR 34

Wykres – przestępczość "gospodarcza" – wykrywalność przestępstw w latach 2007 – 2009



Przestępczość „narkotykowa”

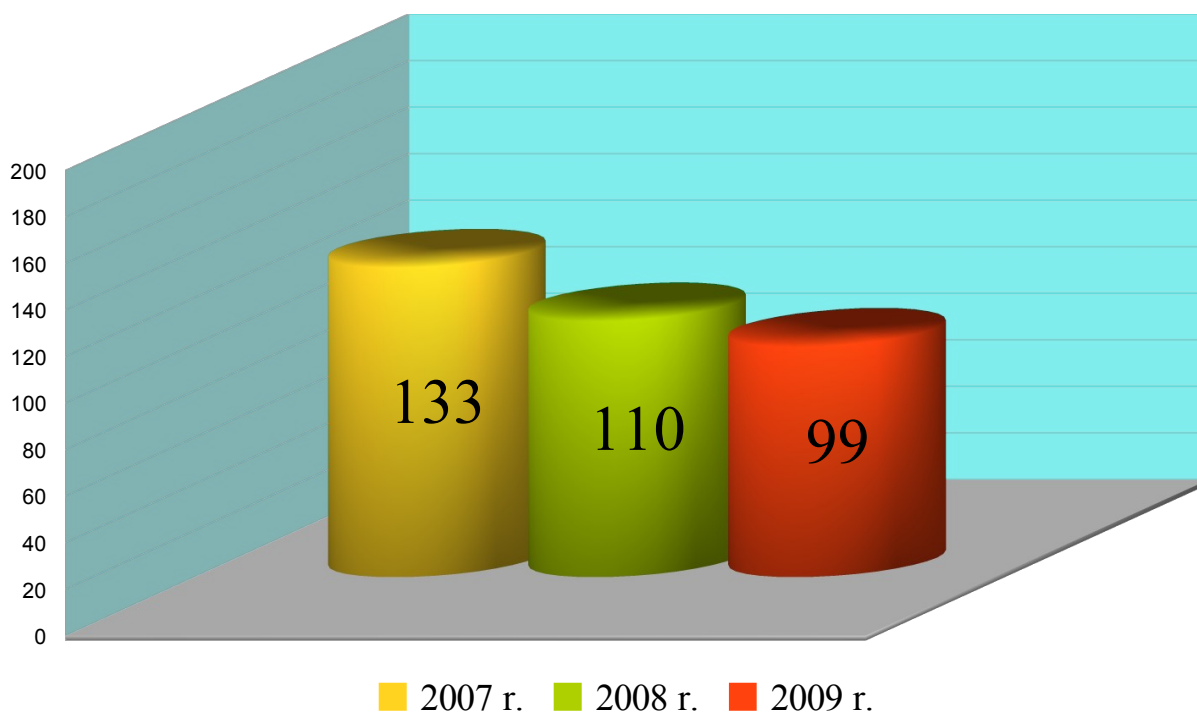
W ostatnich latach w kategorii przestępstw wskazanych w ustawie o przeciwdziałaniu narkomanii nasza Komenda odnotowuje spadek ujawnialności tej kategorii przestępstw, przy równoczesnym spadku wskaźnika wykrywalności.

Dane statystyczne – przestępczość "narkotykowa" – liczba wszczętych postępowań przygotowawczych w latach 2007 – 2009

przestępczość "narkotykowa" – przestępstwa stwierdzone	
2007	133
2008	110
2009	99

SLAJD NR 35

Wykres – liczba wszczętych postępowań przygotowawczych w kategorii przestępczość "narkotykowa" w latach 2007 – 2009

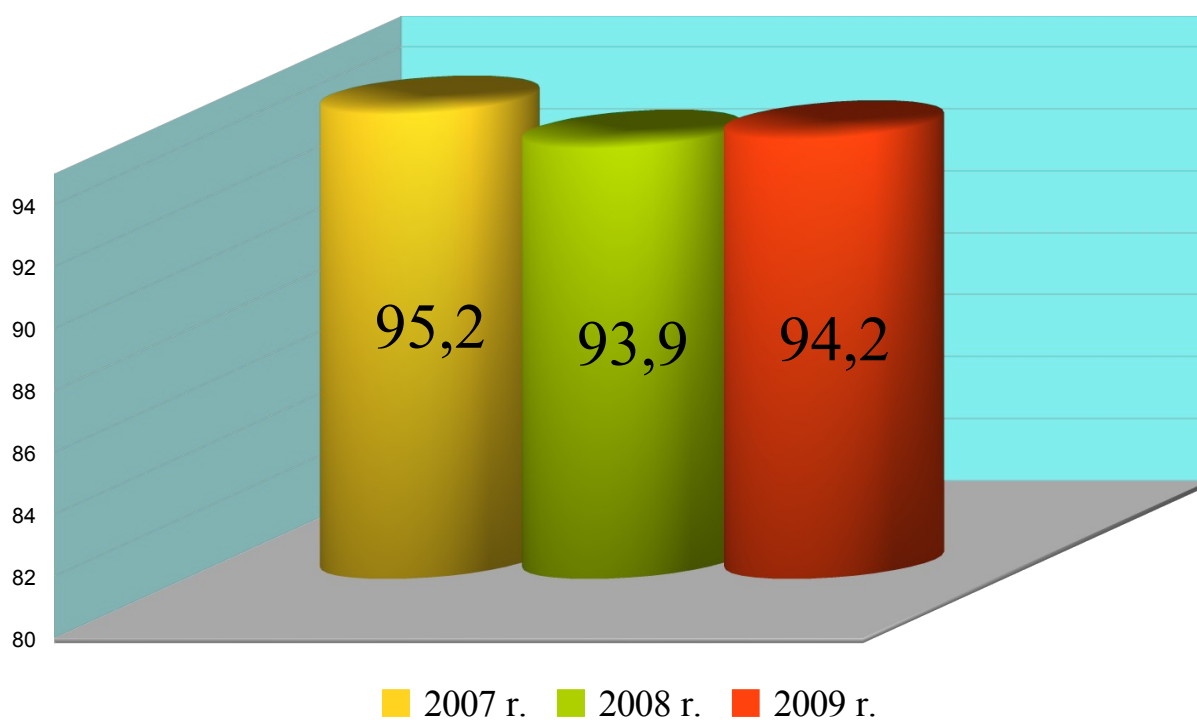


Dane statystyczne – przestępczość "narkotykowa" – wykrywalność w latach 2007 – 2009

przestępczość "narkotykowa"– wykrywalność	
2007	95,2
2008	93,9
2009	94,2

SLAJD NR 36

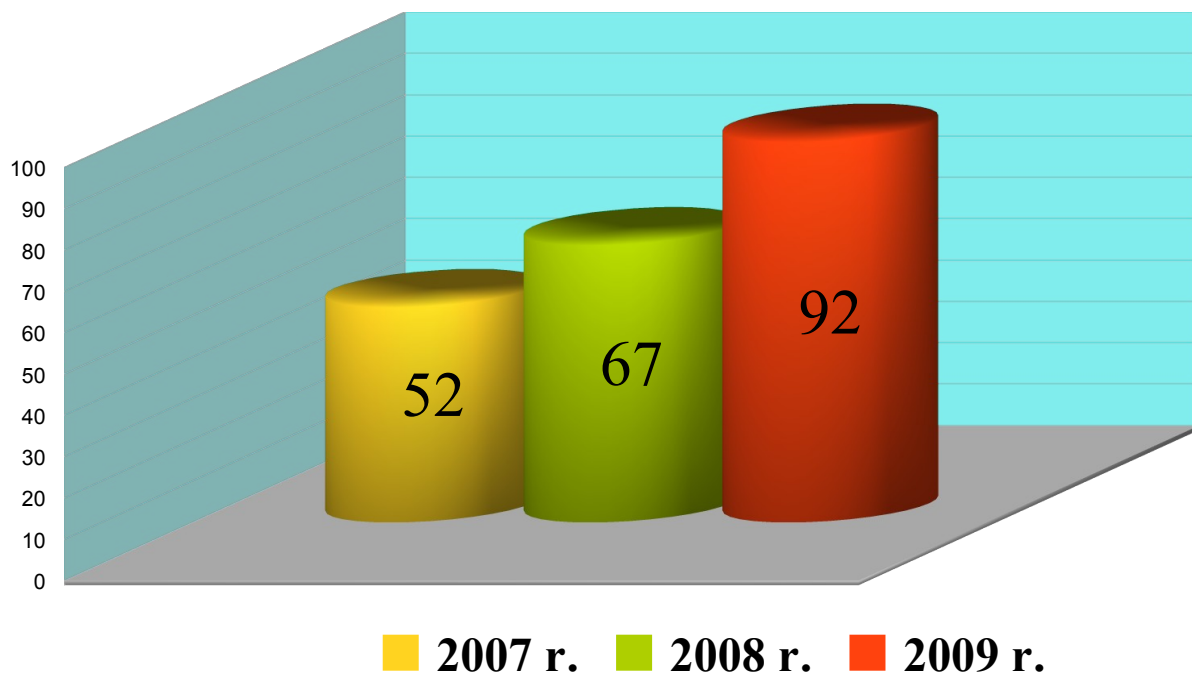
Wykres – wykrywalność w kategorii przestępczość "narkotykowa" w latach 2007 – 2009



Na osiągnięte przez nasz garnizon wyniki w dużej mierze ma wpływ przesunięcie priorytetów w walce z przestępczością narkotykową na ujawnianie i eliminowanie dealerów środków odurzających. W tym zakresie w ubiegłych latach osiągnęliśmy znaczące wyniki, co obrazuje poniższy wykres.

SLAJD NR 37

Wykres – liczba dealerów narkotyków zatrzymanych przez f-szy KMP w Gliwicach w latach 2007 – 2009



Przestępczość nieletnich

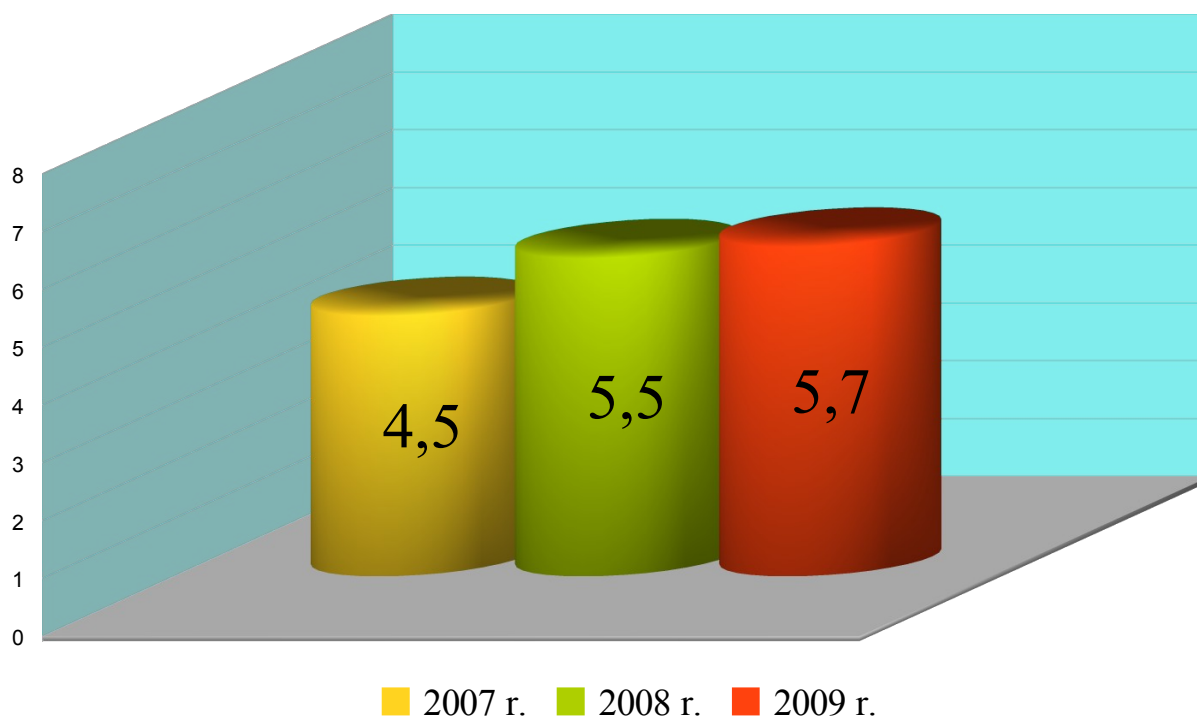
W zakresie ujawnialności i innych wskaźników dotyczących czynów noszących znamiona przestępstw, popełnionych przez osoby nieletnie, w ostatnich latach nasz garnizon osiągnął satysfakcjonujące wyniki. Wpłynęło na to zarówno dobre rozpoznanie środowisk nieletnich przez policjantów zajmujących się tą problematyką, jak również efektywna współpraca z dyrektorami szkół i pedagogami szkolnymi na terenie miasta i powiatu gliwickiego.

Dane statystyczne – wskaźnik udziału przestępstw popełnionych przez nieletnich do ogółu wszczętych postępowań przygotowawczych w latach 2007 – 2009

wskaźnik udziału przestępstw popełnionych przez nieletnich do ogółu wszczętych postępowań przygotowawczych w latach 2007 – 2009	
2007	4,60%
2008	5,50%
2009	5,70%

SLAJD NR 39

Wykres – wskaźnik udziału przestępstw popełnionych przez nieletnich do ogółu stwierdzonych w latach 2007 – 2009

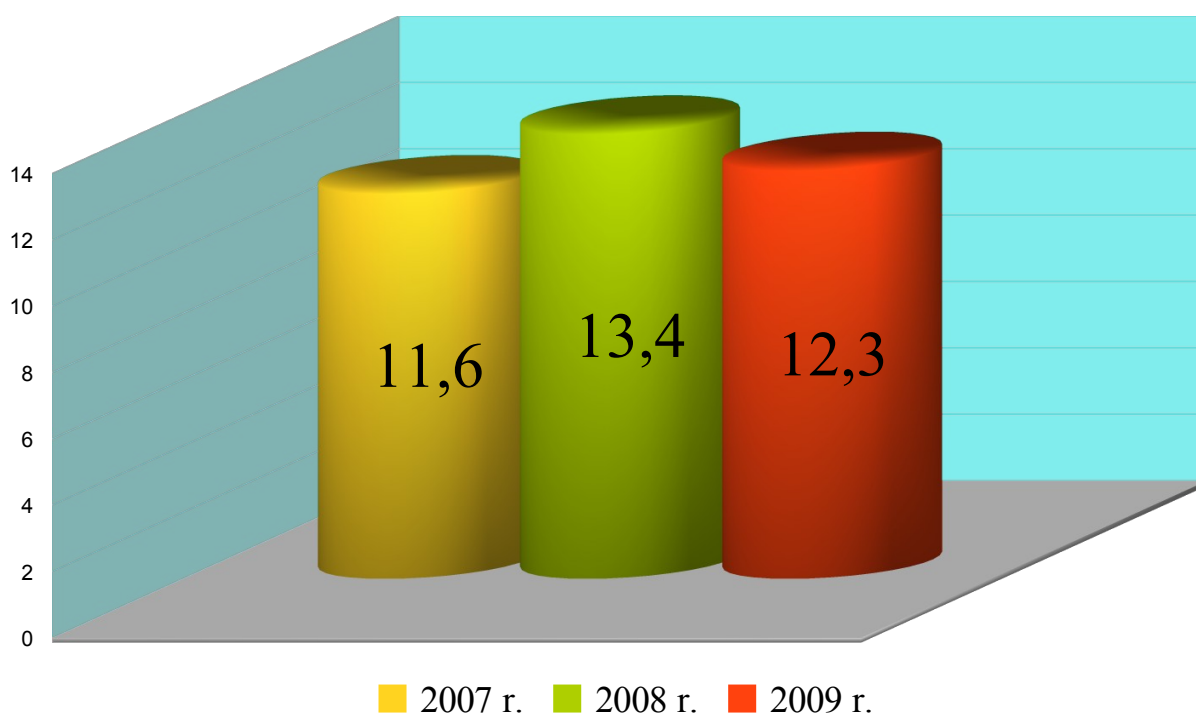


Dane statystyczne – wskaźnik udziału przestępstw popełnionych przez nieletnich do ogółu wykrytych w latach 2007 – 2009

wskaźnik udziału przestępstw popełnionych przez nieletnich do ogółu wykrytych w latach 2007 – 2009	
2007	11,60%
2008	13,40%
2009	12,30%

SLAJD NR 40

Wykres – wskaźnik udziału przestępstw popełnionych przez nieletnich do ogółu wykrytych w latach 2007–2009

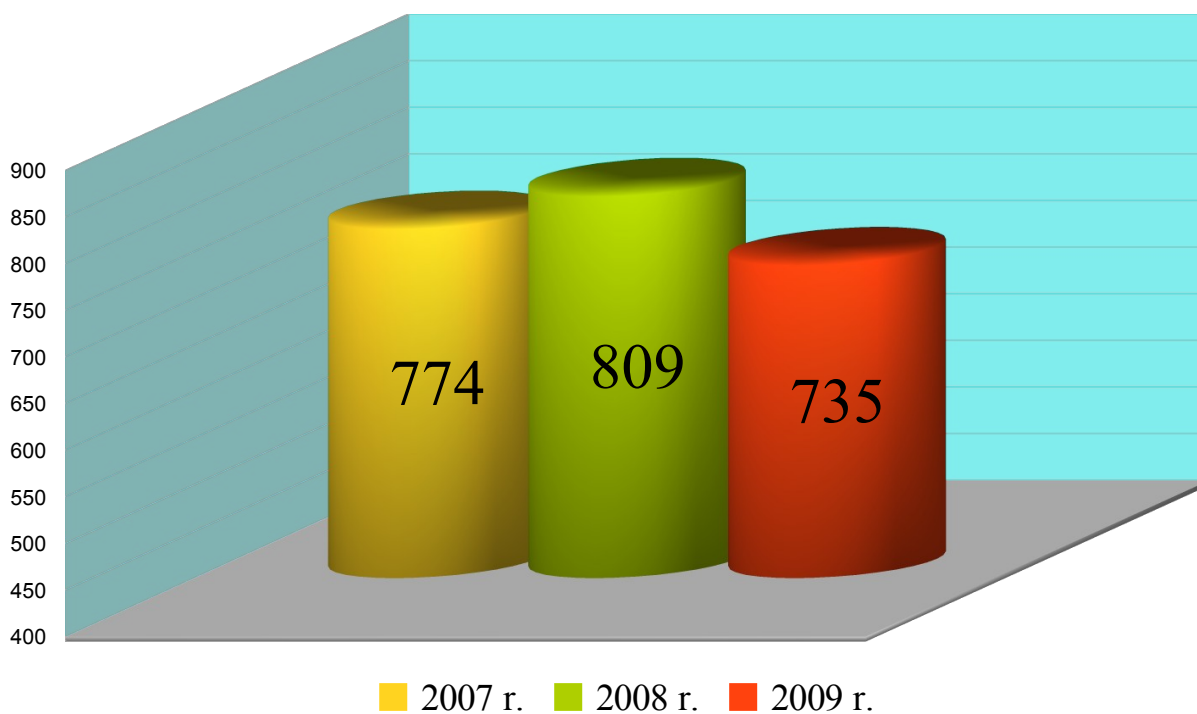


Dane statystyczne – liczba czynów nieletnich w przestępstwach stwierdzonych ogółem w latach 2007 – 2009

udział czynów nieletnich w przestępstwach stwierdzonych ogółem w latach 2007 – 2009		
rok	liczba czynów	udział do ogółu stwierdzonych
2007	774	6,30%
2008	809	7,30%
2009	735	6,70%

SLAJD NR 41

Wykres – liczba czynów nieletnich w przestępstwach stwierdzonych ogółem w latach 2007 – 2009

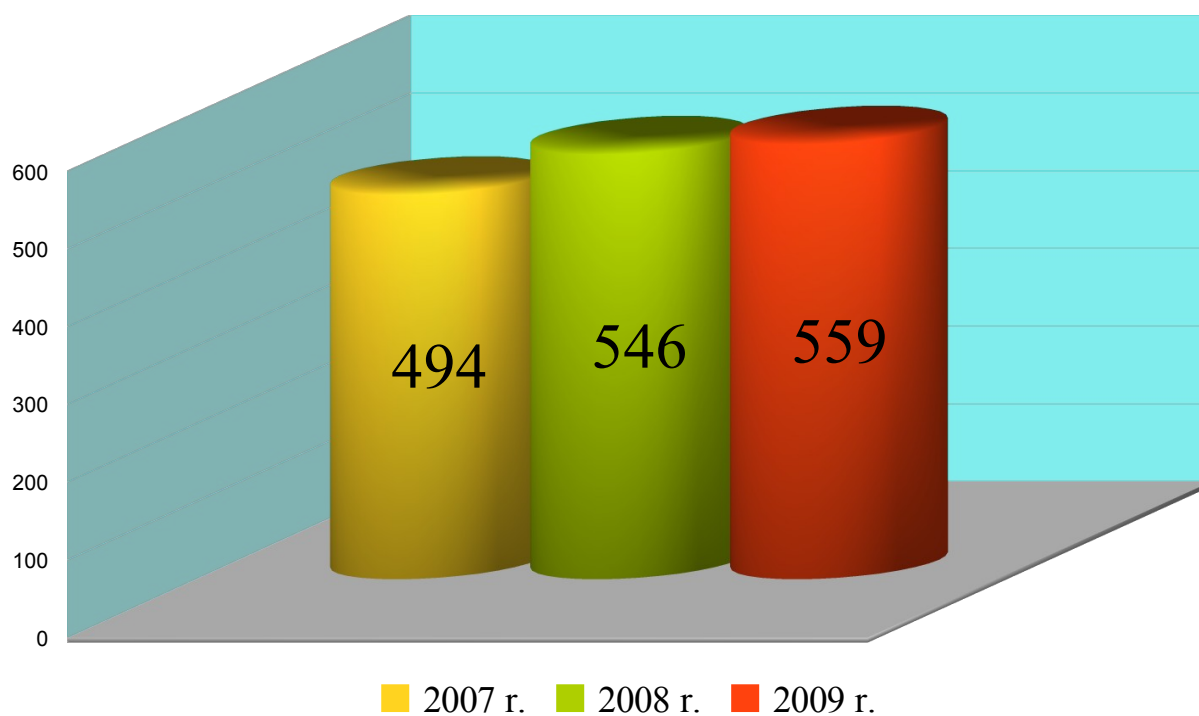


Dane statystyczne – liczba nieletnich sprawców czynów o znamionach przestępstw
w latach 2007 – 2009

liczba nieletnich sprawców czynów o znamionach przestępstw w latach 2007 – 2009	
2007	494
2008	546
2009	559

SLAJD NR 42

Wykres – liczba nieletnich sprawców czynów o znamionach przestępstw w latach 2007 – 2009



V. OCENA ZAGROŻENIA PRZESTĘPCZOŚCIĄ W REJONACH POSZCZEGÓLNYCH JEDNOSTEK PODLEGLYCH KMP W GLIWICACH

Biorąc pod uwagę liczbę przestępstw stwierdzonych, do miejsc najbardziej zagrożonych przestępczością (podobnie jak w latach poprzednich) należy teren działania komisariatów obejmujących swoim zasięgiem centrum naszego miasta, tj:

- Komisariatu Policji III w Gliwicach, na terenie którego stwierdzono **2490** przestępstw,
- Komisariatu Policji I w Gliwicach, na terenie którego stwierdzono **2142** przestępstw, (przy czym rejon tego komisariatu obejmuje także gminę Sośnicowice),
- Komisariatu Policji II w Gliwicach, na terenie którego stwierdzono **1929** przestępstw,

Tak więc przestępstwa stwierdzone na terenie podległym tym trzem jednostkom stanowią ponad **60%** ogółu przestępstw stwierdzonych w KMP w Gliwicach w ubiegłym roku.

Większość jednostek naszego garnizonu odnotowała w 2009 roku wzrost wskaźnika wykrywalności przestępstw. Spadki wykrywalności stwierdzono jedynie w Komisariacie Policji I w Gliwicach oraz w Komisariacie Policji VI w Gliwicach.

SLAJD NR 43

Dane statystyczne – przestępczość w poszczególnych rejonach w latach 2008 i 2009

Komisariaty	Wszczęte postępowania (ilość)			Wykrywalność przestępstw (%)		
	2008	2009	dynamika (%)	2008	2009	Wzrost (+) Spadek (-)
KP I w Gliwicach	1940	1842	94,9	54,5	48,4	-6,1
KP II w Gliwicach	1403	1408	100,3	49,6	50,3	0,7
KP III w Gliwicach	2034	1887	92,8	48,9	52,6	3,7
KP IV w Gliwicach	438	437	99,7	63,1	65,8	2,7
KP V w Gliwicach	825	807	97,8	46,8	49,3	2,5
KP VI w Gliwicach	361	327	90,6	53,6	46,2	-7,4
KP w Knurowie	860	1017	118,3	61,3	62,1	0,8
KP w Pyskowicach	816	826	101,2	57,7	60,6	2,9

VI. OCENA ZAGROŻENIA PRZESTĘPCZOŚCIĄ NA TERENIE POWIATU ZIEMSKIEGO

Porównując przestępczość w powiatach ziemskim i grodzkim stwierdzić należy, że **79,5%** stanowiły przestępstwa stwierdzone na terenie powiatu grodzkiego, natomiast **20,5%** stanowiły przestępstwa stwierdzone na terenie powiatu ziemskiego.

Dane te prezentuje poniższa tabela.

SLAJD NR 44

Dane statystyczne – stosunek przestępstw popełnionych w powiecie grodzkim i ziemskim oraz wszczętych postępowaniach przygotowawczych na terenie podległym Komisariatom Policji w Knurowie i w Pyskowicach oraz częściowo w Komisariacie Policji I w Gliwicach (dot. rejonu gminy Sośnicowice) w latach 2008-2009

Rejon	Liczba przestępstw w roku 2008	Liczba przestępstw w roku 2009	Stosunek do ogółu przestępstw w roku 2009 (%)
Wszczęte postępowania w powiecie grodzkim	6936	6655	77,8
Wszczęte postępowania w powiecie ziemskim	1741	1896	22,2
w tym:			
Wszczęte postępowania na terenie podległym KP w Knurowie	860	1017	11,7
Wszczęte postępowania na terenie podległym KP w Pyskowicach	816	826	9,5
Wszczęte postępowania na terenie podległym KP I Gliwice (z rejonu Gminy Sośnicowice)	65	53	0,6

MIERNIKI

Zarówno w roku 2008, jak i 2009, zgodnie z wytycznymi Komendanta Głównego Policji, efektywność pracy Policji oceniana była na podstawie mierników, których wartości określano dla każdej komendy. W zakresie działań podejmowanych przez służby kryminalne mierniki te dotyczyły ograniczenia przestępczości najbardziej uciążliwej społecznie, pozbawienia przestępców korzyści uzyskanych poprzez naruszenie prawa oraz zatrzymań osób poszukiwanych przez organy ścigania i wymiaru sprawiedliwości.

W 2008 za najbardziej uciążliwe społecznie uznawano przestępstwa z następujących kategorii:

- przestępstwa rozbójnicze
- kradzież z włamaniem,
- kradzieży mienia,
- kradzieży samochodów,
- bójek i pobić.

W roku 2009 do powyżej wskazanych 5 kategorii przestępstw zaliczono również uszczerbek na zdrowiu oraz uszkodzenie rzeczy. Aby zrealizować założenia przyjęte dla naszej Komendy w tym zakresie należało podjąć działania zmierzające do spowodowania spadku liczby postępowań przygotowawczych dotyczących tych przestępstw w stosunku do lat ubiegłych oraz osiągnąć wyznaczony przez Komendanta Wojewódzkiego Policji w Katowicach poziom wykrywalności tych przestępstw. W 2008 miernik dotyczący **dynamiki wszczęć postępowań przygotowawczych tych przestępstw wyniósł 93,5%**, natomiast w roku 2009 – **90,0%**. Tak więc zrealizowaliśmy ten miernik w roku 2008 i 2009.

SLAJD NR 45

Miernik – dynamika wszczęć 2008-2009

ROK	PRÓG SATYSFAKCJI (%)	OSIĄGNIĘTY WYNIK (%)
2008	100	93,5
2009	100	90

Następnym miernikiem dot. przestępczości najbardziej uciążliwej społecznie było osiągnięcie wskazanego poziomu wykrywalności tych przestępstw. **W roku 2008 uzyskaliśmy wykrywalność na poziomie 26,1%, czyli przekroczyliśmy próg satysfakcji wyznaczony przez KWP w Katowicach (25,0%).** W roku 2009 w tym zakresie wyznaczono naszej komendzie próg satysfakcji na poziomie 16%, przy czym miernikiem była tzw. wykrywalność własna (gdzie sprawca został ujawniony w wyniku działań Policji). W roku 2009 wykrywalność własna naszej Komendy wyniosła 14,1%.

SLAJD NR 46

Miernik – wykrywalność przestępstw w wybranych kategoriach przestępstw

ROK	PRÓG SATYSFAKCJI (%)	OSIĄGNIĘTY WYNIK (%)
2008	25	26,1
2009	16	14,1

Miernikiem ukierunkowanym na pozbawienie przestępców korzyści wynikającej z naruszeń prawa jest liczba postępowań przygotowawczych, w których dokonano zabezpieczenia majątkowego w stosunku do ogólnej liczby postępowań zakończonych „wynikiem pozytywnym”. Nasza komenda w roku 2008 przekroczyła próg satysfakcji w odniesieniu do tego zagadnienia (wynoszący 13 %) osiągając poziom **13,8 %**. **W roku 2009 próg satysfakcji tego miernika został wyznaczony na poziomie aż 18% - w tut. KMP osiągnęliśmy 13,7%.**

SLAJD NR 47

MIERNIK zabezpieczenie majątkowe

ROK	PRÓG SATYSFAKCJI (%)	OSIĄGNIĘTY WYNIK (%)
2008	13	13,8
2009	18	13,7

Ostatnim miernikiem służby kryminalnej jest stosunek liczby osób poszukiwanych listami gończymi i nakazami doprowadzenia na koniec okresu sprawozdawczego do liczby osób poszukiwanych listami gończymi i nakazami doprowadzenia na początek okresu sprawozdawczego. W ubiegłym roku nieznacznie przekroczyliśmy próg satysfakcji wyznaczony przez jednostkę nadrzędną (**1,0**) osiągając **1,06**. Należy jednak zaznaczyć, że w roku 2009 r. do Komendy Miejskiej Policji w Gliwicach i jednostek podległych wpłynęło aż 2085 spraw poszukiwawczych. Były to listy gończe (454), nakazy doprowadzenia do jednostek penitencjarnych (983) oraz zarządzenia w celu ustalenia miejsca pobytu (648). W roku ubiegłym, pomimo zwiększonego o ponad 50 % wpływu spraw poszukiwawczych dotyczących listów gończych i nakazów doprowadzenia, osiągnęliśmy zbliżoną do roku ubiegłego skuteczność zatrzymań osób poszukiwanych, na w znaczący sposób wpłynęła pomoc udzielona przez samorządy na dofinansowanie służb dodatkowych. Łącznie zakończyliśmy 1256 takich spraw (255 listy gończe, 633 nakazy doprowadzenia oraz 368 zarządzeń). Niezależnie od powyższego do KMP Gliwice wpłynęło 500 spraw poszukiwawczych dot. osób nieletnich .

Zagadnienie to obrazuje poniższa tabela.

SLAJD NR 48

listy gończe i nakazy doprowadzeń		pozostałe podstawy poszukiwawcze		wszystkie podstawy poszukiwawcze		różnica
2008 r	2009 r	2008 r	2009 r	2008 r.	2009 r.	
949	1437	986	648	1935	2085	150

VII. OCENA PRACY POLICJI GLIWICKIEJ W KONTEKŚCIE LICZBY SKARG KIEROWANYCH PRZEZ OBYWATELI

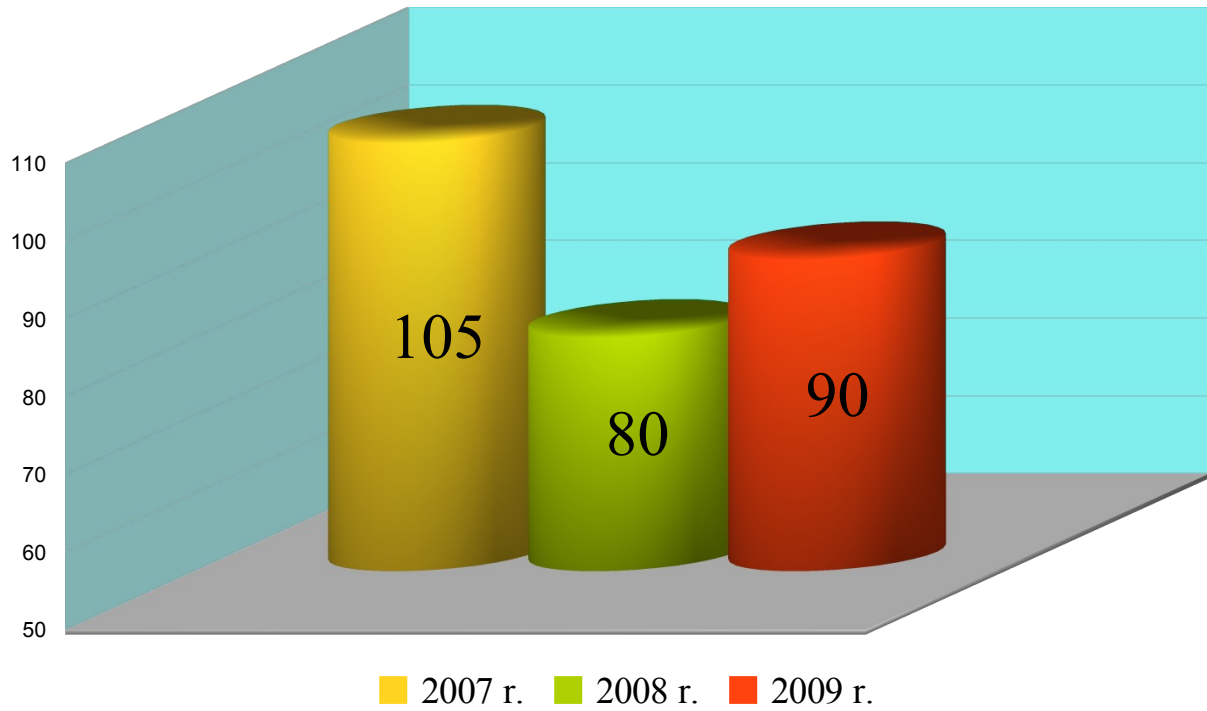
Na ocenę pracę policji garnizonu gliwickiego wpływ mają skargi mieszkańców na działania f-szy policji,. W roku 2007 takich skarg wpłynęło 105, natomiast w kolejnych latach odnotowaliśmy spadek skarg do poziomu 80 w roku 2008 i 90 w roku 2009.

Dane statystyczne – liczba skarg w latach 2007 – 2009

liczba skarg w latach 2007 – 2009	
2007	105
2008	80
2009	90

SLAJD NR 49

Wykres – liczba skarg w latach 2007 – 2009

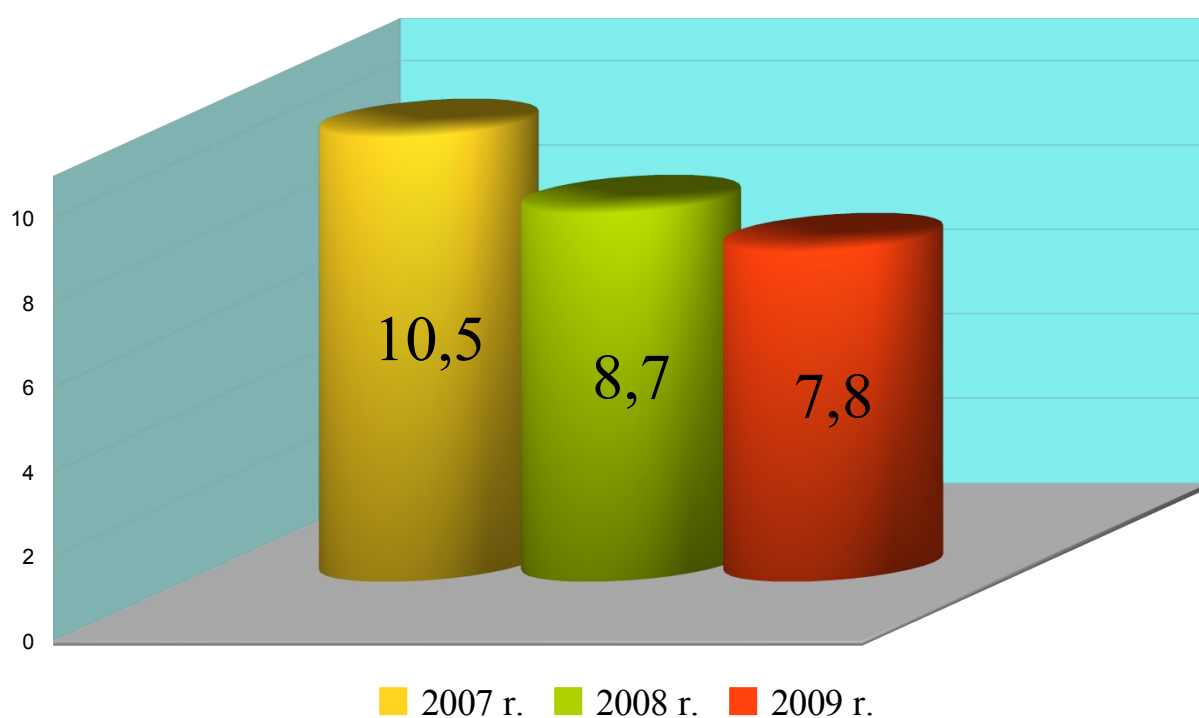


Dane statystyczne – procent skarg potwierdzonych
w latach 2007 – 2009

Procent skarg potwierdzonych w latach 2007 – 2009	
2007	10,50%
2008	8,70%
2009	7,80%

SLAJD NR 50

Wykres – procent skarg potwierdzonych w latach 2007 – 2009



VIII. KIERUNKI PRACY NA ROK 2010

Priorytety Komendanta Głównego Policji na lata 2010-2012 :

- 1.wzrost zadowolenia obywateli z jakości pracy policjantów oraz eliminacja zachowań szczególnie uciążliwych społecznie
- 2.poprawa bezpieczeństwa w związku z przebiegiem imprez masowych
- 3.podniesienie jakości czynności prowadzonych na miejscu przestępstwa i wykroczenia
- 4.poprawa bezpieczeństwa w ruchu drogowym
- 5.zwiększenie poziomu zadowolenia policjantów i pracowników Policji poprzez zapewnienie optymalnych warunków do realizacji zadań