



Komenda Miejska Policji w Gliwicach

Gliwice, dnia 2 lutego 2011 roku

OCENA REALIZACJI ZADAŃ W ZAKRESIE ZWALCZANIA PRZESTĘPCZOŚCI PRZEZ FUNKCJONARIUSZY KOMENDY MIEJSKIEJ POLICJI W GLIWICACH NA TERENIE MIASTA I POWIATU GLIWICKIEGO W ROKU 2010

I. STAN ZATRUDNIENIA W KMP W GLIWICACH W LATACH 2008 - 2010

Stan etatowy Komendy Miejskiej Policji w Gliwicach w roku 2010 wynosił **682** etaty policyjne, **55** etaty cywilne oraz **36,8** etatu w odniesieniu do pracowników pozaetatowych. W ubiegłym roku ze służby zwolniło się **14** policjantów, a **20** przeniosło się do innych jednostek Policji, natomiast do służby przyjęto **9** nowych policjantów. Pomimo zwiększenia stanu etatowego z 666 w roku 2009 do 682 w roku 2010, z powodu dużej liczby wakatów (38) zmniejszył się stan faktyczny funkcjonariuszy do 644.

Dane statystyczne - stan etatowy i liczba wakatów w garnizonie gliwickim w latach 2008-2010 (stan na dzień 31 grudnia każdego roku)

SLAD NR 1

Stan na dzień	Stan etatowy	Wakaty	stan faktyczny
31.12.2008	679	29	650
31.12.2009	666	7	659
31.12.2010	682	38	644

II.POMOC UDZIELONA KMP W GLIWICACH PRZEZ SAMORZĄD W LATACH 2008 – 2010

W roku 2010 pomoc udzielona przez samorząd miasta i powiatu gliwickiego wyniosła łącznie 738,5 tys. zł

Od władz samorządowych **miasta Gliwice** otrzymaliśmy łącznie środki w wysokości **689 tys. zł**, które zostały przeznaczone na:

- 500 tys. zł - służby dodatkowe,
- 50 tys. zł - system kontroli dostępu,
- 64 tys. zł – remont pomieszczeń dyżurnego Komisariatu Policji I w Gliwicach,
- 2 tys. zł – namiot,
- 10 tys. zł – urządzenia warsztatowe,
- 8 tys. zł – nagrody dla funkcjonariuszy,
- 2 tys. zł – wyposażenie warsztatów,
- 60 tys. zł – sprzęt informatyczny i łączności,
- 40 tys. zł – sprzęt kwaterunkowy,
- 3 tys. zł – testery narkotykowe.

Władze samorządowe gminy **Sośnicowice** przekazały **5 tys. zł** na służby dodatkowe.

Od władz samorządowych gminy **Rudziniec** otrzymaliśmy łącznie **21,5 tys. zł**, w tym:

- 10 tys. zł na służby dodatkowe,
- 10 tys. zł na służby dodatkowe w Pławniowicach,
- 1,5 tys. zł na nagrody dla funkcjonariuszy

Władze samorządowe gminy **Toszek** przekazały łącznie **16 tys. zł** na służby dodatkowe, które przeznaczono na:

- 13 tys. zł - służby dodatkowe,
- 3 tys. zł - nagrody dla funkcjonariuszy

Od władz samorządowych miasta **Pyskowice** otrzymaliśmy łącznie **7 tys. zł**, w tym:

- 4 tys. zł na monitoring,
- 3 tys. zł na nagrody dla funkcjonariuszy.

Szczegółowe dane dotyczące pomocy otrzymanej przez garnizon gliwicki ze strony samorządów w kolejnych latach przedstawiają poniższe tabele.

SLAJD NR 2

Pomoc finansowa udzielona KMP w Gliwicach przez samorząd w latach 2009-2011

<i>Gmina</i>	Kwota udzielonej pomocy w 2008 roku	Kwota udzielonej pomocy w 2009 roku	Kwota udzielonej pomocy w 2010 roku
Gliwice	805 tys	721,2 tys	689 tys
Sośnicowice	5 tys	15 tys	5 tys
Knurów	37 tys	20 tys	---
Gieraltowice	90 tys	91,5 tys	---
Pilchowice	37tys	-	
Toszek	---	---	16 tys
Pyskowice	60 tys	77 tys	7 tys
Wielowieś	-	4 tys	
Rudziniec	8 tys	14 tys	21,5 tys
<i>Ogółem</i>	<i>1 mln 42 tys</i>	<i>942,7 tys</i>	<i>738,5 tys</i>

SLAJD NR 3

Rodzaj pomocy finansowej udzielonej KMP w Gliwicach przez samorząd w roku 2010

<i>Gmina</i>	Kwota przeznaczona na służby dodatkowe w roku 2010	Kwota przeznaczona na wydatki rzeczowe w roku 2010	Łączna kwota udzielonej pomocy w roku 2010
Gliwice	500 tys	189 tys	689 tys
Sośnicowice	5 tys	---	5 tys
Knurów	---	---	---
Gieraltowice	---	---	---
Pilchowice	---	---	---
Pyskowice	---	7 tys	7 tys
Toszek	13 tys	3 tys	16 tys
Wielowieś	---	---	---
Rudziniec	20 tys	1,5 tys	21,5 tys
<i>Ogółem</i>	538 tys	200,5 tys	738,5 tys

Uzyskane dzięki pomocy władz samorządowych środki finansowe pozwoliły na wykonanie **4000** dodatkowych służb, co wydatnie wpłynęło na poprawienie stanu bezpieczeństwa na terenie poszczególnych gmin.

III. OMÓWIENIE STANU BEZPIECZEŃSTWA W RUCHU DROGOWYM NA TERENIE PODLEGLYM KMP W GLIWICACH

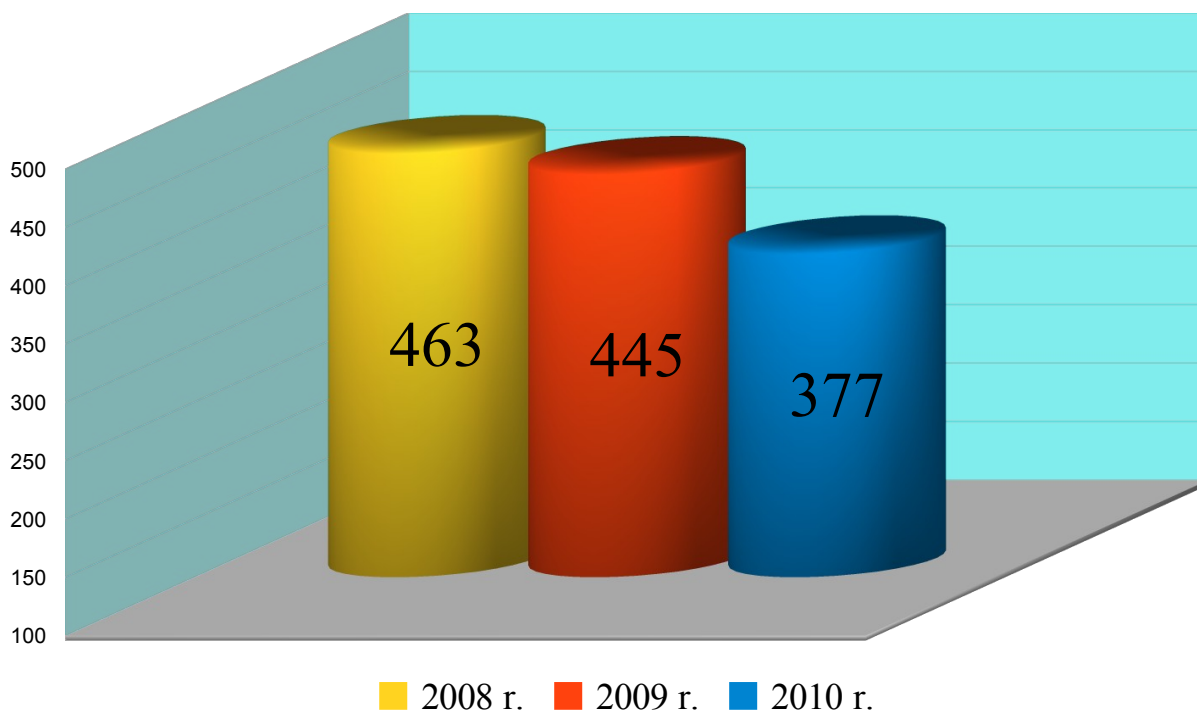
Pomimo wzrostu w 2010 r. ogólnej liczby zdarzeń drogowych w porównaniu z rokiem 2009 (o około 4 %) odnotowaliśmy spadek liczby zdarzeń drogowych z ofiarami w ludziach (o 15,3 %). Zdołaliśmy utrzymać tendencję spadkową zarówno w ilości osób rannych (o 14,9 %) jak też zmniejszyć ilość ofiar śmiertelnych w wypadkach drogowych (o 4 %). W oparciu o te dane należy stwierdzić, że stan bezpieczeństwa w ruchu drogowym na naszym terenie uległ poprawie.

Dane statystyczne – zdarzenia drogowe na terenie podległym KMP w Gliwicach w latach 2008 – 2010

Rodzaj zdarzenia	2008 r.	2009 r.	2010 r.
Wypadki	463	445	377
Kolizje	3338	3982	4215
Zabici	26	25	24
Ranni	553	545	464
Razem zdarzeń	3801	4427	4592

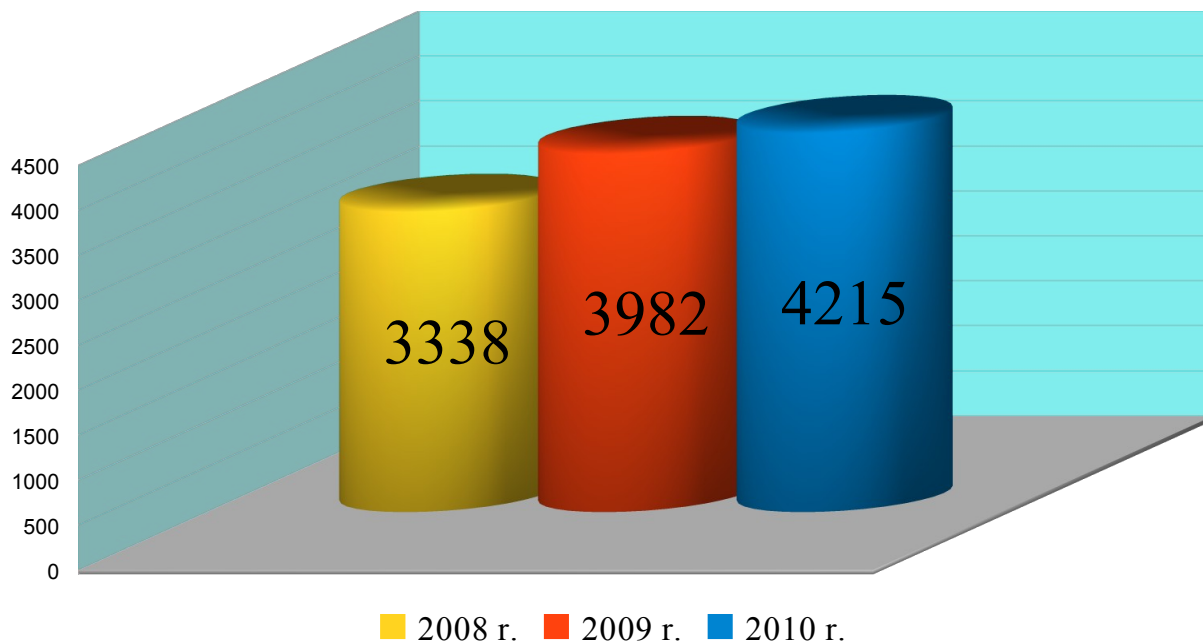
SLAJD NR 4

Wykres – liczba wypadków drogowych w latach 2008 – 2010



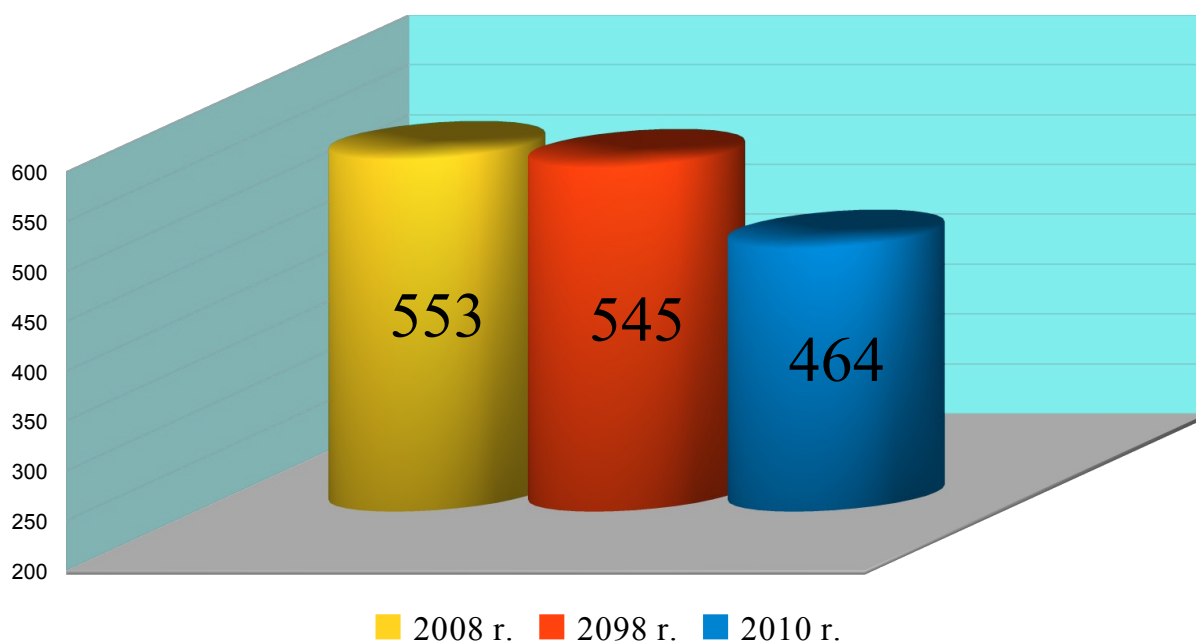
SLAJD NR 5

Wykres – liczba kolizji drogowych w latach 2008 – 2010



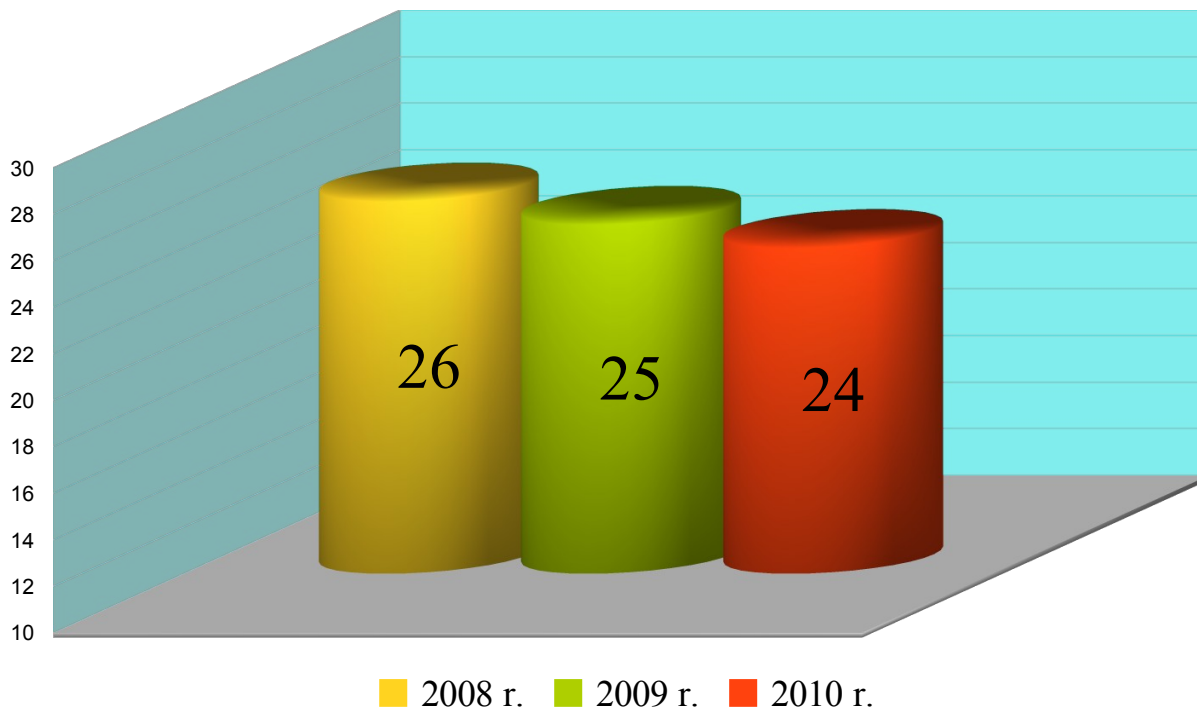
SLAJD NR 6

Wykres – liczba osób rannych w wypadkach drogowych w latach 2008 – 2010



SLAJD NR 7

Wykres – liczba ofiar śmiertelnych wypadków drogowych w latach 2008 – 2010

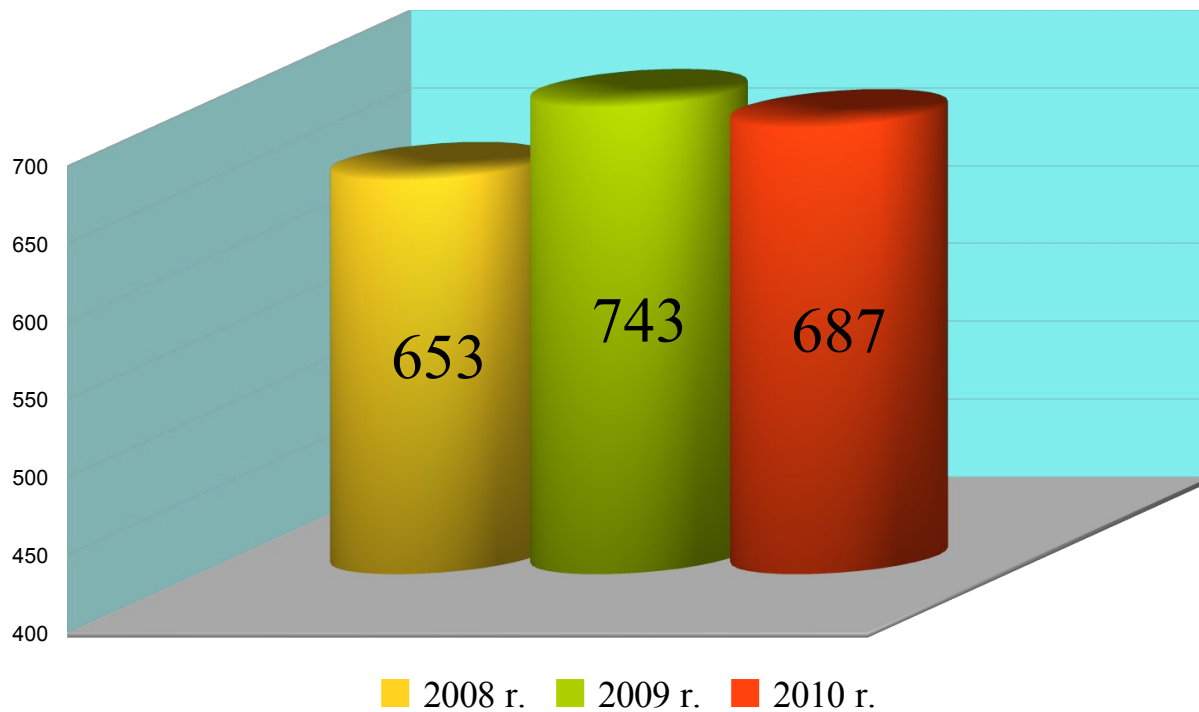


Dane statystyczne – liczba zatrzymanych nietrzeźwych kierujących na terenie podległym KMP w Gliwicach w latach 2008 – 2010

	2008 r.	2009 r.	2010 r.
Liczba nietrzeźwych kierujących	653	743	687

SLAJD NR 8

Wykres – liczba zatrzymanych nietrzeźwych kierujących na terenie podległym KMP w Gliwicach w latach 2008 – 2010



Dane dotyczące stopnia zagrożenia w ruchu drogowym w poszczególnych gminach w latach 2009-2010 szczegółowo przedstawia poniższa tabela.

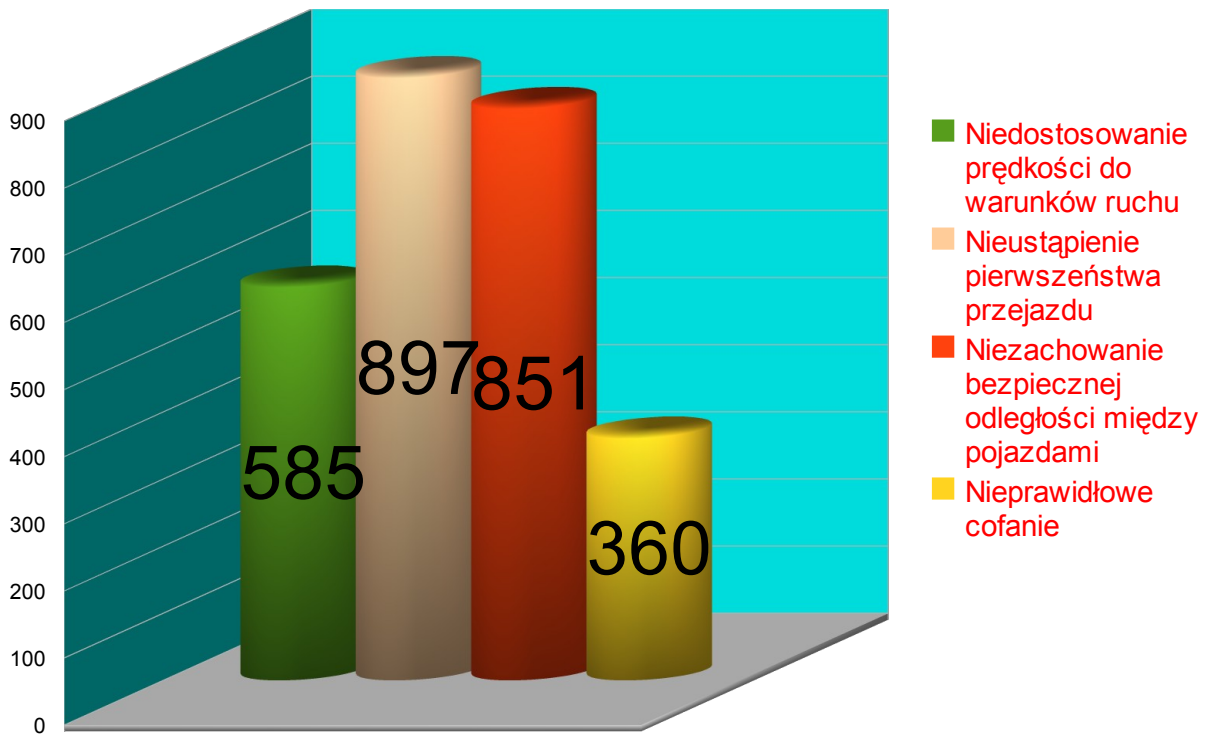
SLAJD NR 9

Dane statystyczne - zdarzenia drogowe na terenie powiatu gliwickiego w rozbiciu na poszczególne gminy w latach 2009-2010

Gminy	Liczba wypadków		Liczba zabitych		Liczba rannych	
	2009	2010	2009	2010	2009	2010
LATA	2009	2010	2009	2010	2009	2010
GLIWICE	307	242	13	11	362	293
GIERAŁTOWICE	15	27	1	6	23	34
KNURÓW	38	31	3	1	49	35
PILCHOWICE	20	13	3	0	33	19
PYSKOWICE	10	18	0	1	11	25
RUDZINIEC	24	16	2	1	26	21
SOŚNICOWICE	13	14	0	1	7	21
TOSZEK	12	11	0	1	19	11
WIELOWIEŚ	11	5	3	2	11	5

Najczęstsze przyczyny zaistnienia zdarzeń drogowych w roku 2010 na terenie podległym KMP w Gliwicach obrazuje poniższy wykres

SLAJD NR 10



W oparciu o powyższe dane należy stwierdzić, że główną przyczyną zaistnienia zdarzeń drogowych w ruchu pojazdów było nieustąpienie pierwszeństwa przejazdu (897 zdarzeń), natomiast drugą co do liczby zdarzeń przyczyną było niezachowanie bezpiecznej odległości między pojazdami (851 zdarzeń).

Na wysoką liczbę ogólnych zdarzeń drogowych w rejonie KMP Gliwice duży wpływ mają zdarzenia odnotowane w rejonie autostradach A1 i A4, nad którymi nadzór sprawują f-sze Komendy Wojewódzkiej Policji w Katowicach (Policja autostradowa). Pomimo, iż funkcjonariusze naszej Komendy nie prowadzą służb na terenie autostrady, zdarzenia te zaliczane są do statystyki zdarzeń drogowych KMP Gliwice. W roku 2010 na terenie autostrad A1 i A4 miało miejsce 284 takich zdarzeń, w tym 256 kolizji oraz 28 wypadków, w których śmierć poniosły 2 osoby, a rannych było 39 osób.

SLAJD NR 11

Dane statystyczne – zdarzenia drogowe na terenie autostrady A4 i A1 w latach 2009 – 2010
(dane za rok 2009 dotyczą tylko autostrady A4)

Rok	Droga	Liczba zdarzeń	Liczba wypadków	Liczba kolizji	Liczba zabitych	Liczba rannych
2009	A4	283	27	256	6	28
2010	A4	314	28	286	2	39

Miejscami najbardziej zagrożonymi wypadkami drogowymi w powiecie grodzkim w 2010 r. były:

- ul. Rybnicka - 15 wypadków, 2 osoby poniosły śmierć,
- ul. Daszyńskiego - 10 wypadków, 2 osoby poniosły śmierć,
- ul. Pszczyńska – 10 wypadków,
- ul. Tarnogórska – 9 wypadków, 1 osoba poniosła śmierć,
- ul. Toszecka – 9 wypadków,
- ul. Kozielska – 8 wypadków,
- Grottera – 3 wypadki, 2 osoby poniosły śmierć.

Miejscami najbardziej zagrożonymi wypadkami drogowymi w powiecie ziemskim w 2010 r. były :

Knurów:

- ul. 1 Maja - 4 wypadki,
- ul. Dworcowa – 4 wypadki,
- al. Piastów - 4 wypadki.

Pilchowice :

- ul. Rybnicka w Nieborowicach – 6 wypadków

Gierałtowice :

- ul. Korfantego – 3 wypadki, 2 osoby poniosły śmierć
- ul. Gliwicka – 1 wypadek, 1 osoba poniosła śmierć
- ul. Makoszowska – 1 wypadek, 2 osoby poniosły śmierć

Pyskowice :

- ul. Toszecka – 6 wypadków, 1 osoba poniosła śmierć

Rudziniec :

- autostrada A4 oraz drogi 901 i 907 – 9 wypadków, 1 osoba poniosła śmierć

Sośnicowice :

- ul. Kozielska – 3 wypadki

Toszek :

- ul. Wiejska – 3 wypadki

Wielowieś :

- ul. Poznańska – 4 wypadki

IV. OCENA ZAGROŻENIA PRZESTĘPCZOŚCIĄ NA TERENIE PODLEGŁYM KMP W GLIWICACH

Na terenie podległym Komendzie Miejskiej Policji w Gliwicach w 2010 roku wszczęto **ogółem 10186 postępowań przygotowawczych**, co spowodowało wzrost **dynamiki wszczęć do poziomu 104,4 %** w porównaniu do analogicznego okresu roku 2009 (**9761 wszczętych postępowań przygotowawczych, wzrost o 425 postępowań**).

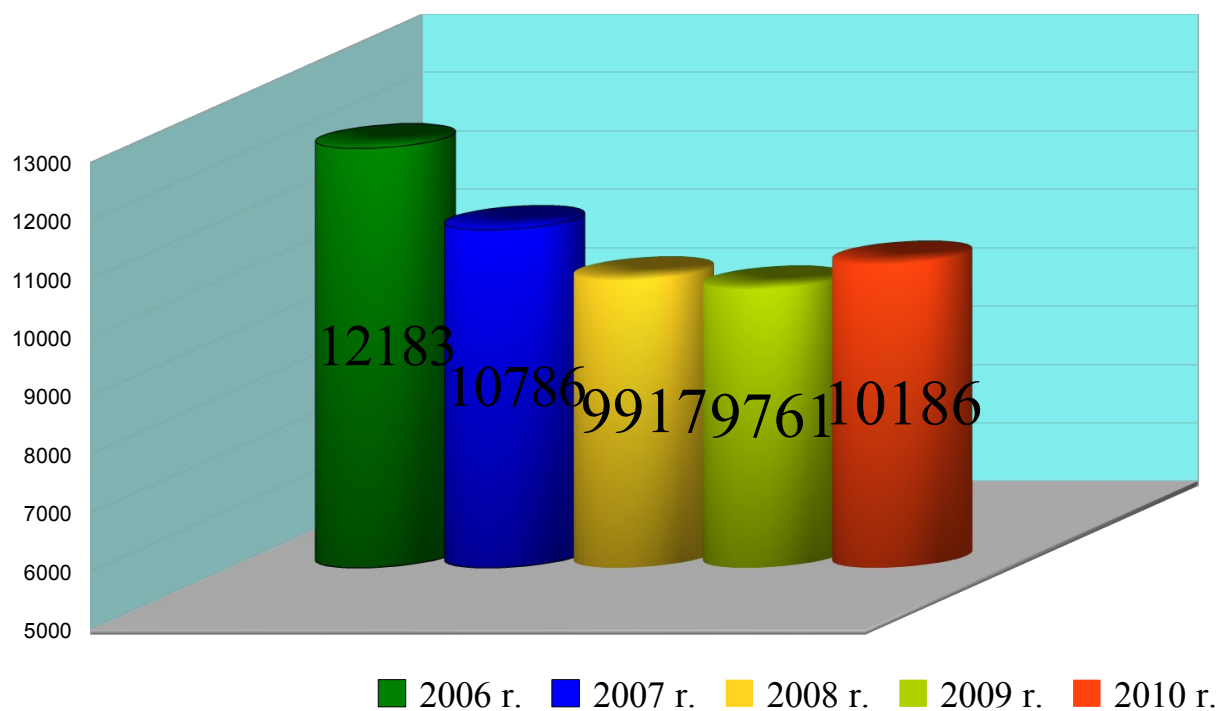
Skuteczność procesu wykrywczego w kategorii przestępczości ogółem nieznacznie wzrosła i znajduje się na porównywalnym poziomie do roku ubiegłego. W roku 2010 wyniosła ona 53,7% (w roku 2009 – 53,6%).

Dane statystyczne – wszczęte postępowania przygotowawcze w latach 2006 – 2010

Wszczęte postępowania przygotowawcze	
2006	12183
2007	10786
2008	9917
2009	9761
2010	10186

SLAJD NR 12

Wykres – wszczęte postępowania przygotowawcze w kategorii przestępczość ogółem w latach 2006-2010

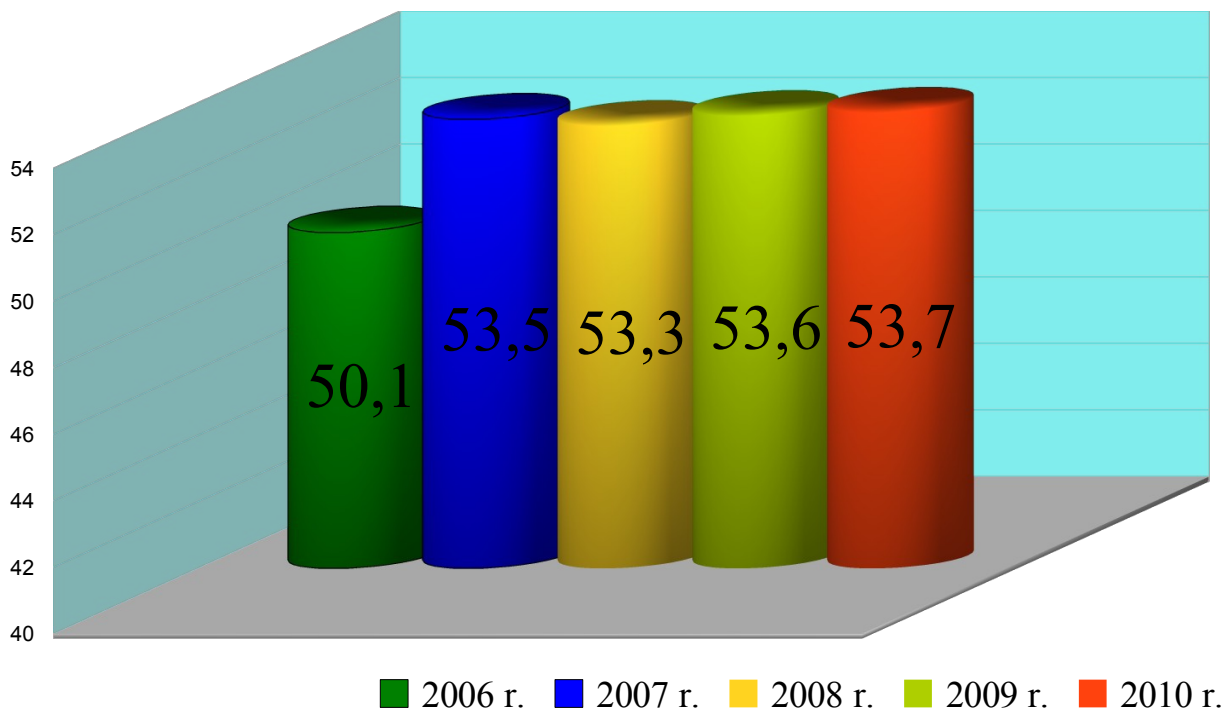


Dane statystyczne – wykrywalność przestępstw w latach 2006 – 2010

Wykrywalność przestępstw	
2006	50,1%
2007	53,5%
2008	53,3%
2009	53,6%
2010	53,7%

SLAJD NR 13

Wykres – wykrywalność przestępstw w kategorii przestępczość ogółem w latach 2006 - 2010

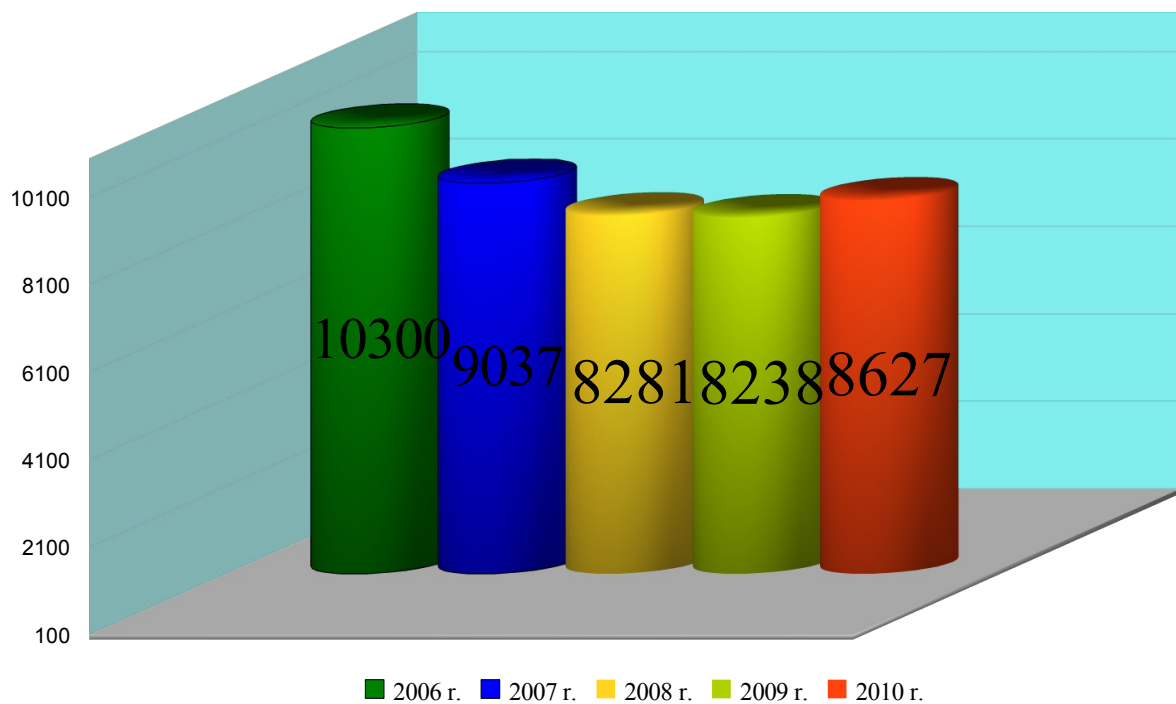


Dane statystyczne – przestępstwa kryminalne – liczba wszczętych postępowań przygotowawczych w latach 2006 – 2010

Liczba wszczętych postępowań przygotowawczych w kategorii przestępstwa kryminalne	
2006	10300
2007	9037
2008	8281
2009	8238
2010	8627

SLAJD NR 14

Wykres – przestępstwa kryminalne – liczba wszczętych postępowań przygotowawczych w latach 2006 – 2010

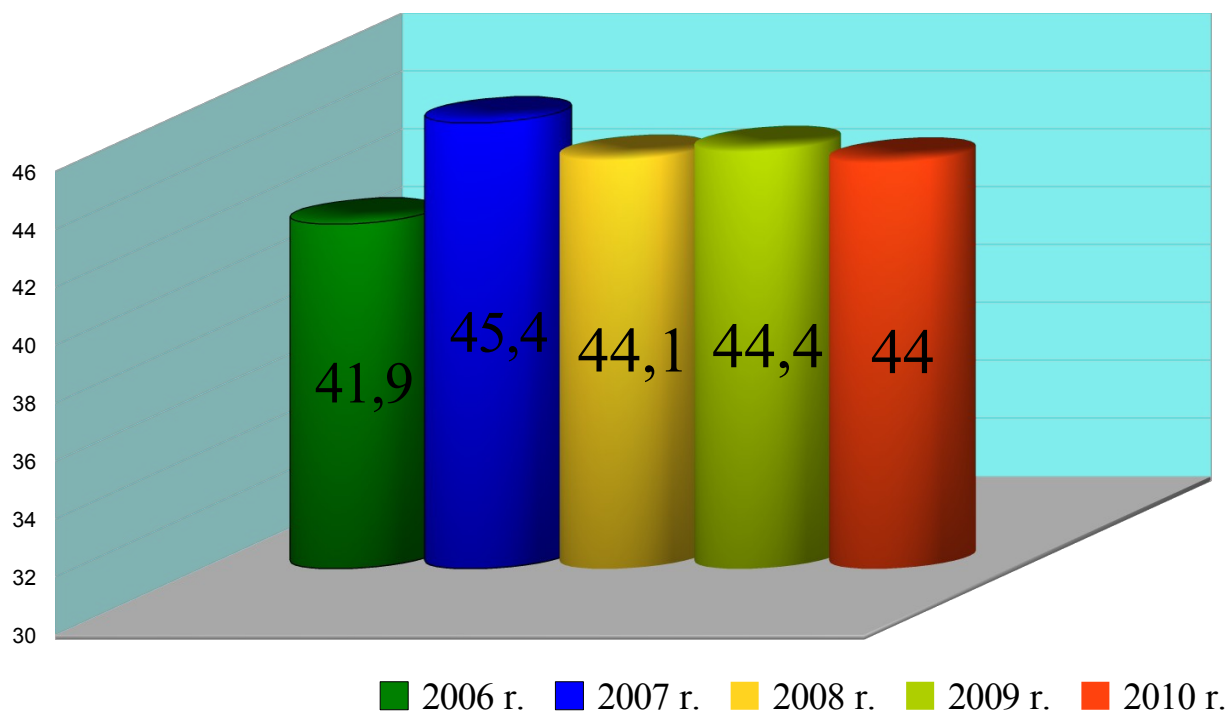


Dane statystyczne – wykrywalność przestępstw kryminalnych w latach 2006 – 2010

Wykrywalność przestępstw kryminalnych	
2006	41,9%
2007	45,4%
2008	44,1%
2009	44,4%
2010	44%

SLAJD NR 15

wykres - wykrywalność przestępstw kryminalnych w latach 2006 – 2010

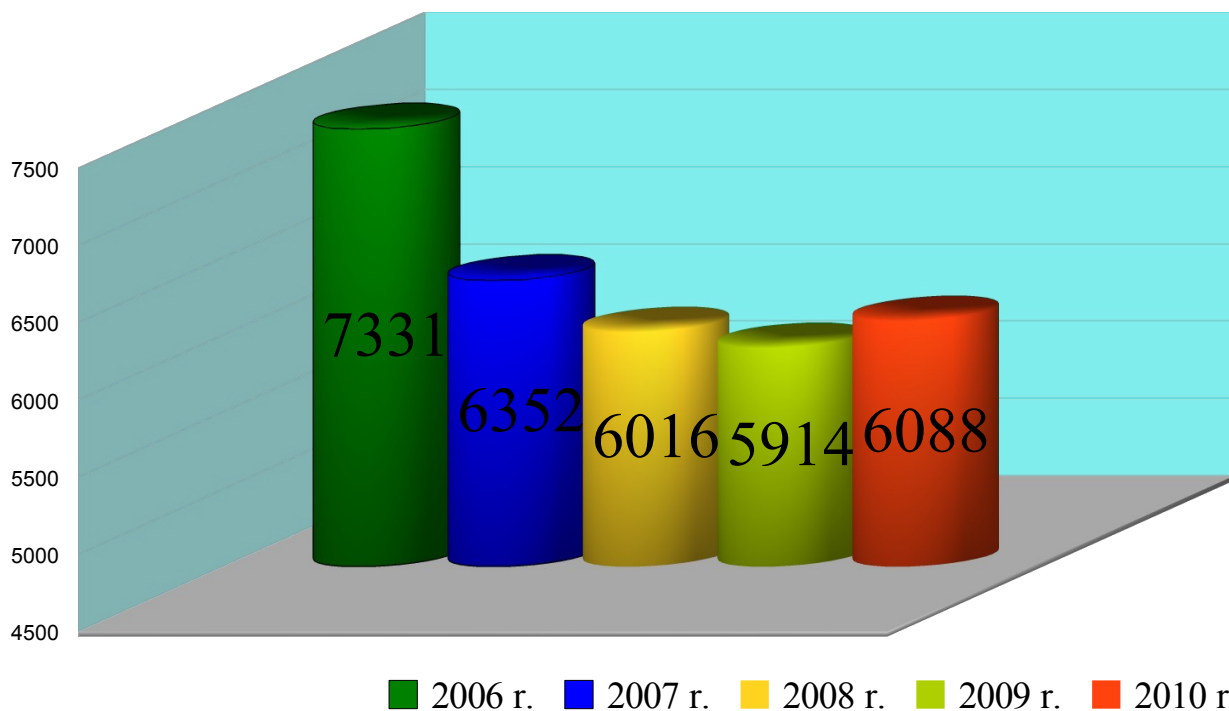


Dane statystyczne – liczba wszczętych postępowań przygotowawczych w 7 kategoriach wybranych przestępstw w latach 2006 - 2010

Liczba wszczętych postępowań przygotowawczych w 7 kategoriach wybranych przestępstw w latach 2007 - 2009	
2006	7331
2007	6356
2008	6016
2009	5914
2010	6088

SLAJD NR 16

Wykres – wszczęte postępowania przygotowawcze w 7 kategoriach wybranych przestępstw w latach 2006 - 2010

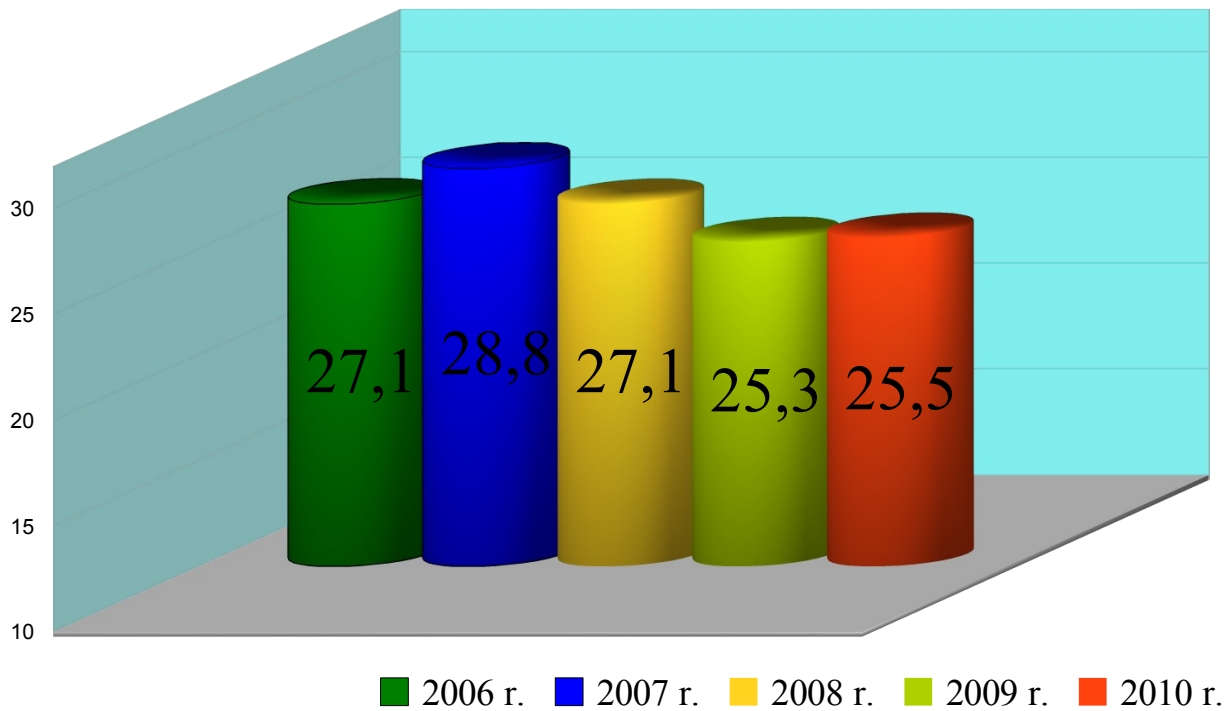


Dane statystyczne – wykrywalność w 7 wybranych kategoriach przestępstw w latach 2006 – 2010

7 wybranych kategorii przestępstw – wykrywalność	
2006	27,1%
2007	28,8%
2008	27,1%
2009	25,3%
2010	25,5%

SLAJD NR 17

Wykres – wykrywalność w 7 wybranych kategoriach przestępstw w latach 2006 – 2010



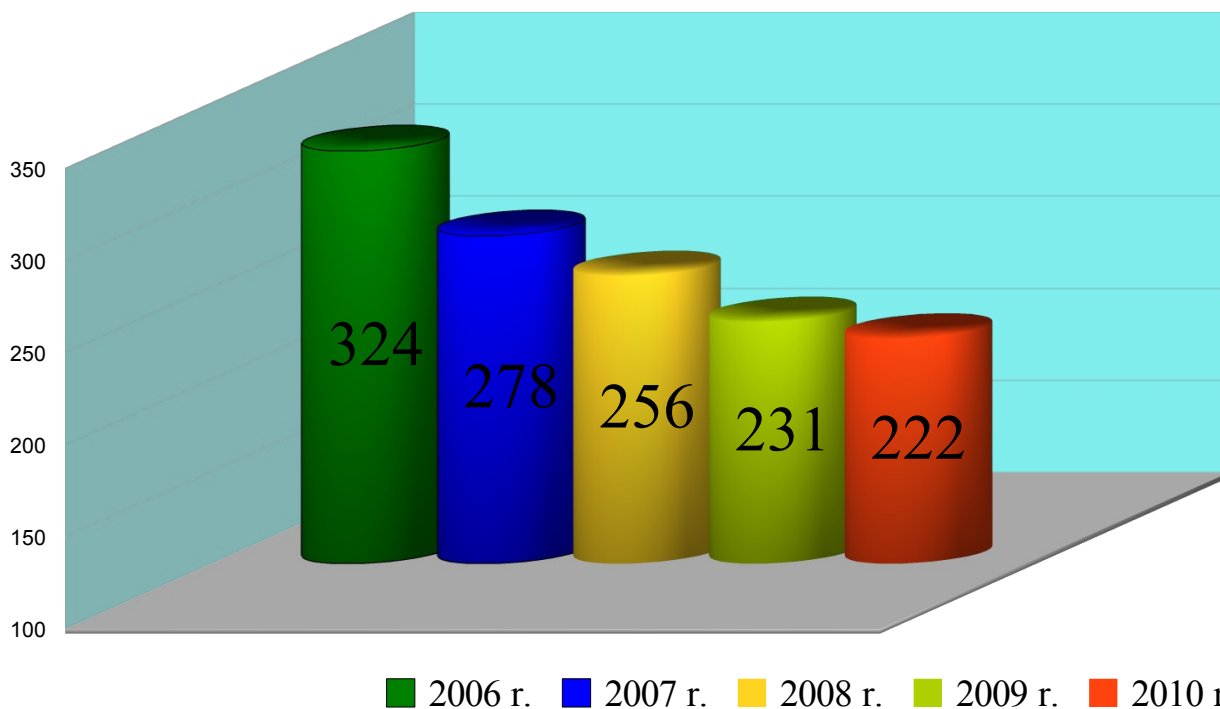
Rozbój lub wymuszenie rozbójnicze

Dane statystyczne – rozbój lub wymuszenie rozbójnicze – wszczęte postępowania przygotowawcze w latach 2006 – 2010

Rozbój lub wymuszenie rozbójnicze – wszczęte postępowania przygotowawcze	
2006	324
2007	278
2008	256
2009	231
2010	222

SLAJD NR 18

Wykres – ilość wszczętych postępowaniach przygotowawczych w kategorii rozbój lub wymuszenie rozbójnicze w latach 2006 – 2010

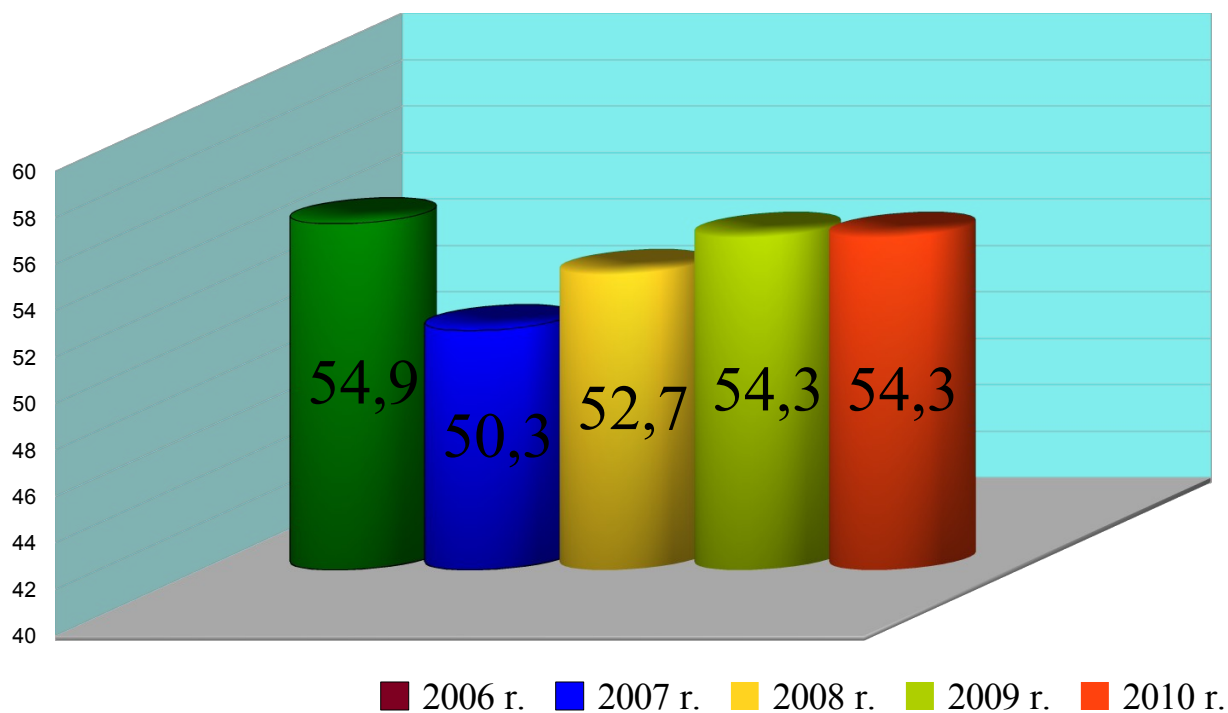


Dane statystyczne – rozbój lub wymuszenie rozbójnicze – wykrywalność przestępstw
w latach 2006 – 2010

Rozbój lub wymuszenie rozbójnicze – wykrywalność przestępstw	
2006	54,9%
2007	50,3%
2008	52,7%
2009	54,3%
2010	54,3%

SLAJD NR 19

Wykres – wykrywalność przestępstw w kategorii rozbój lub wymuszenie rozbójnicze
w latach 2006 – 2010



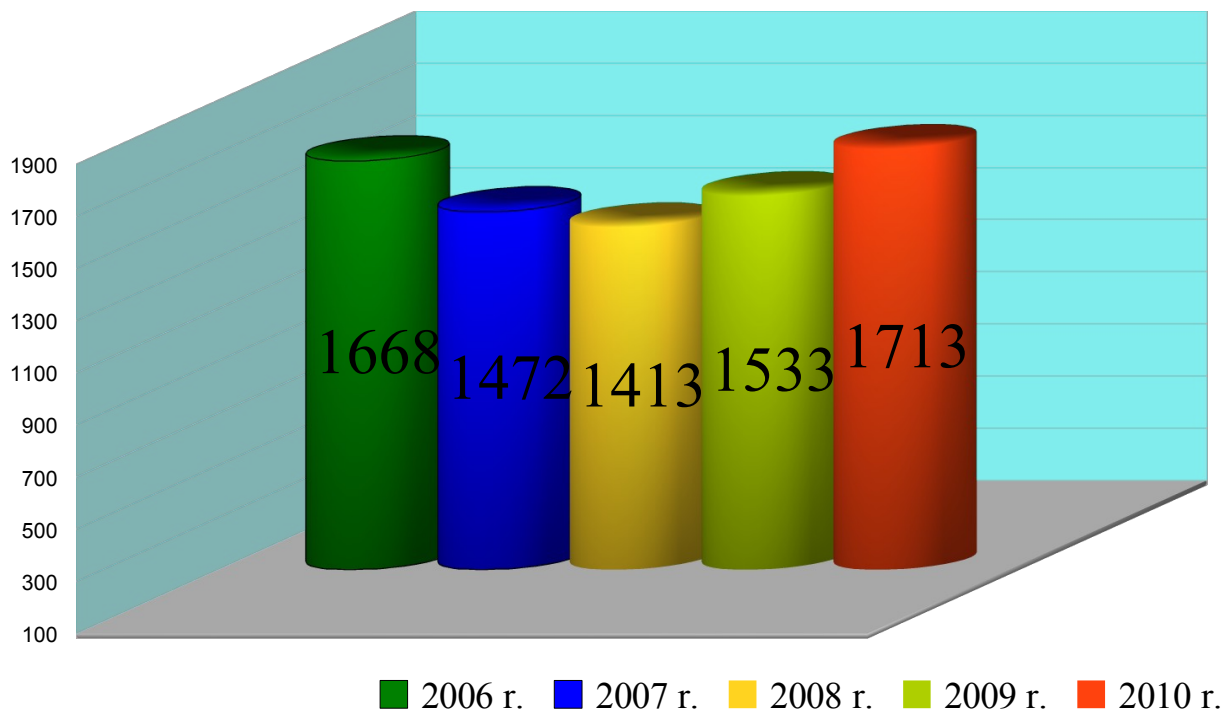
Kradzież z włamaniem

Dane statystyczne – kradzież z włamaniem – liczba wszczętych postępowań przygotowawczych w latach 2006 – 2010

Kradzież z włamaniem – wszczęte postępowania przygotowawcze	
2006	1668
2007	1472
2008	1413
2009	1533
2010	1713

SLAJD NR 20

Wykres – liczba wszczętych postępowań przygotowawczych w kategorii kradzież z włamaniem w latach 2006 – 2010

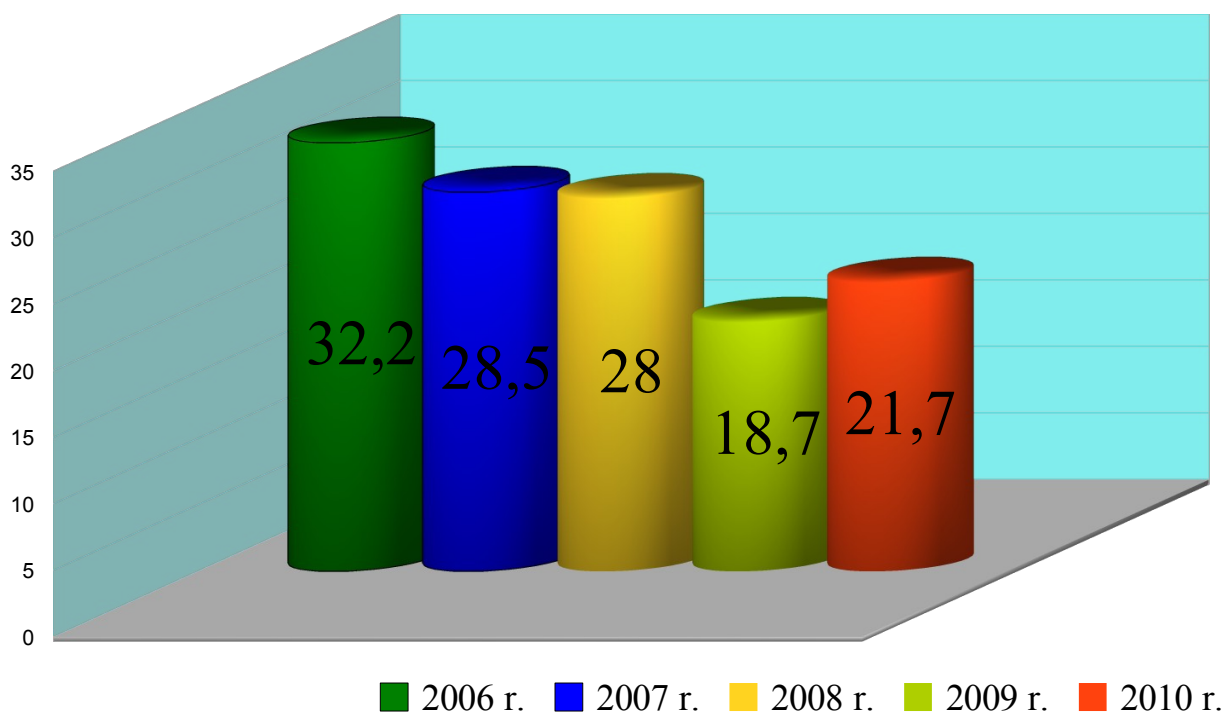


Dane statystyczne – kradzież z włamaniem – wykrywalność przestępstw w latach 2006 – 2010

Kradzież z włamaniem – wykrywalność przestępstw	
2006	32,2%
2007	28,5%
2008	28,0%
2009	18,7%
2010	21,7%

SLAJD NR 21

Wykres – wykrywalność przestępstw w kategorii kradzież z włamaniem w latach 2006 – 2010



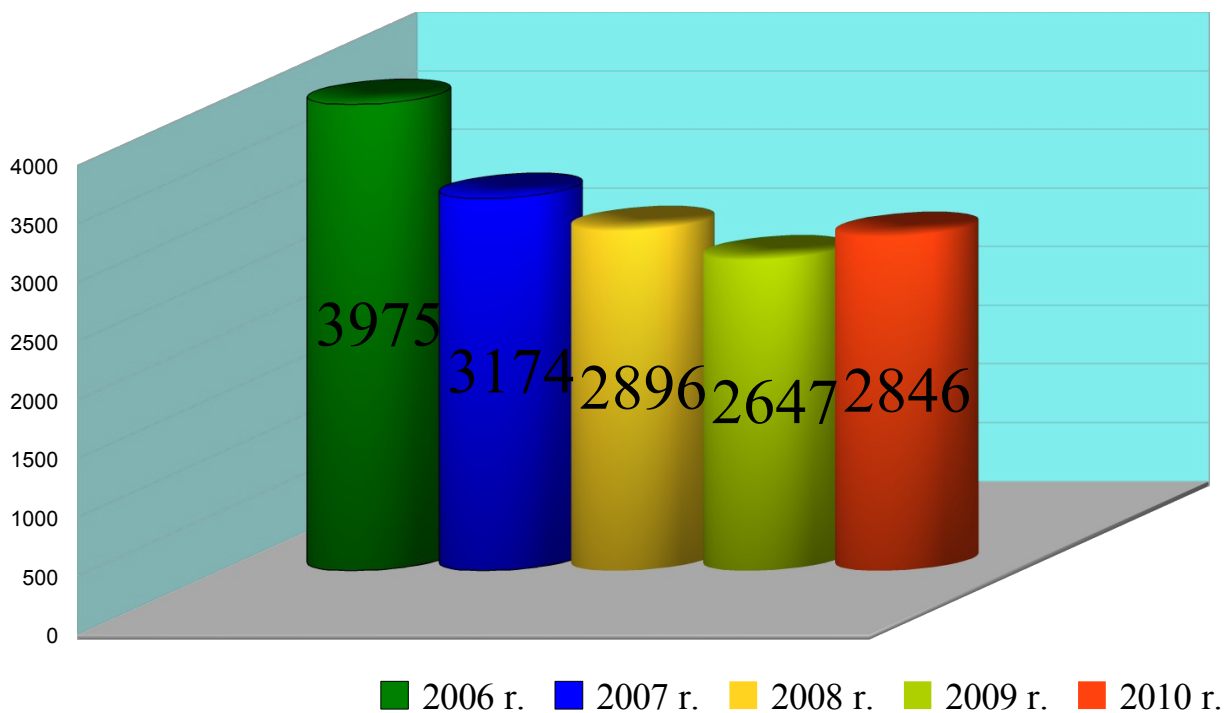
Kradzież cudzej rzeczy

Dane statystyczne – kradzież cudzej rzeczy – liczba wszczętych postępowań przygotowawczych w latach 2006 – 2010

Kradzież cudzej rzeczy – wszczęte postępowania przygotowawcze	
2006	3975
2007	3174
2008	2896
2009	2647
2010	2846

SLAJD NR 22

Wykres – liczba wszczętych postępowań przygotowawczych w kategorii kradzież cudzej rzeczy w latach 2006 – 2010

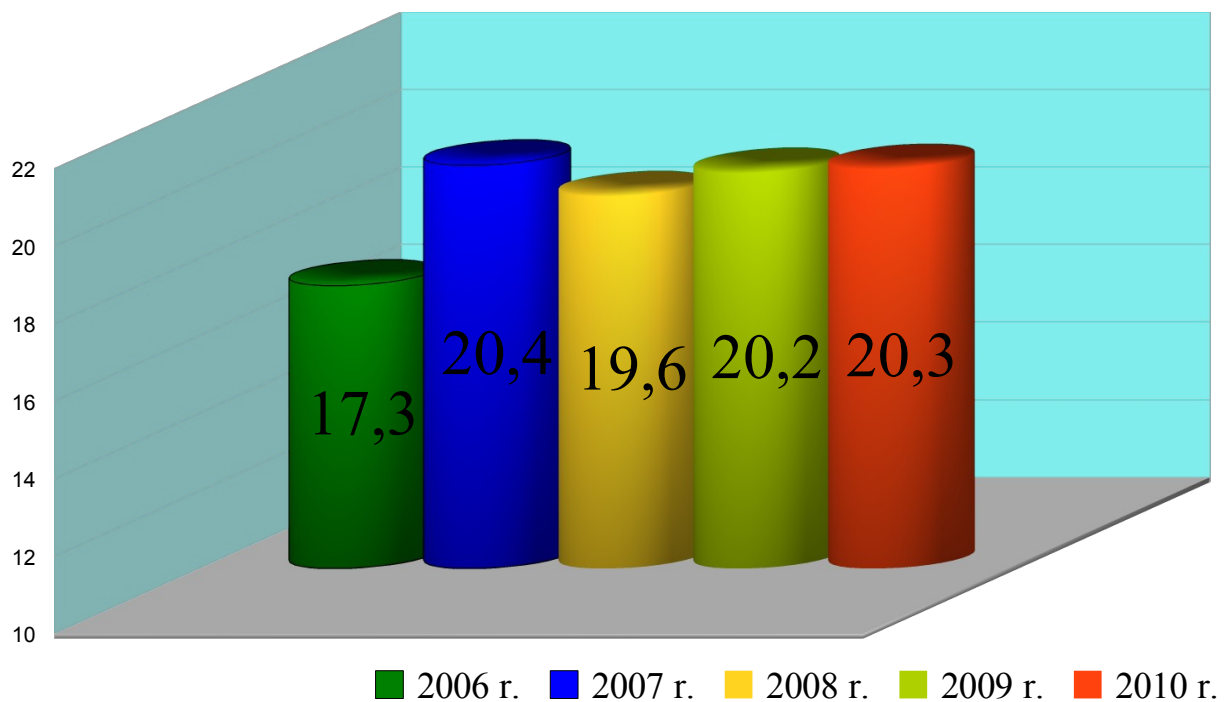


Dane statystyczne – kradzież cudzej rzeczy – wykrywalność przestępstw w latach 2006 – 2010

Kradzież cudzej rzeczy – wykrywalność przestępstw	
2006	17,3%
2007	20,4%
2008	19,6%
2009	20,2%
2010	20,3%

SLAJD NR 23

Wykres – wykrywalność przestępstw w kategorii kradzież cudzej rzeczy w latach 2006 – 2010



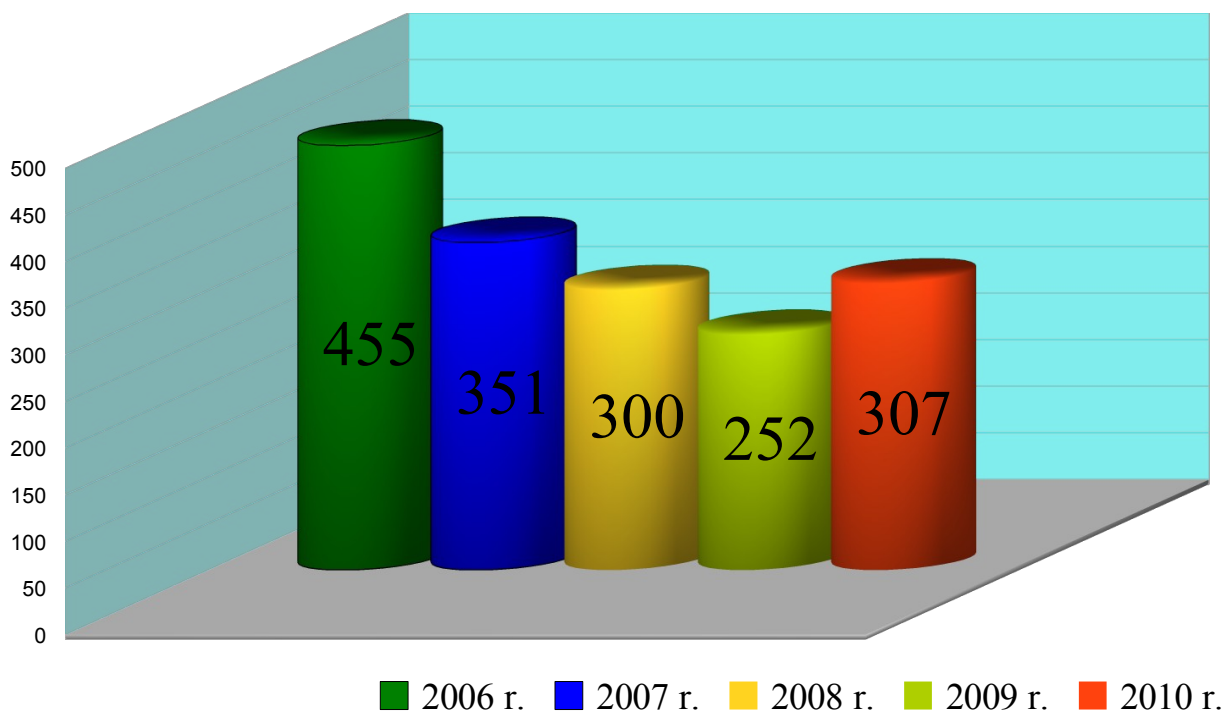
Kradzież i kradzież z włamaniem do samochodu

Dane statystyczne – kradzież i kradzież z włamaniem do samochodu – liczba wszczętych postępowań przygotowawczych w latach 2006 – 2010

Kradzież i kradzież z włamaniem do samochodu – wszczęte postępowania przygotowawcze	
2006	455
2007	351
2008	300
2009	252
2010	307

SLAJD NR 24

Wykres – liczba wszczętych postępowań przygotowawczych w kategorii kradzież i kradzież z włamaniem do samochodu w latach 2006 – 2010

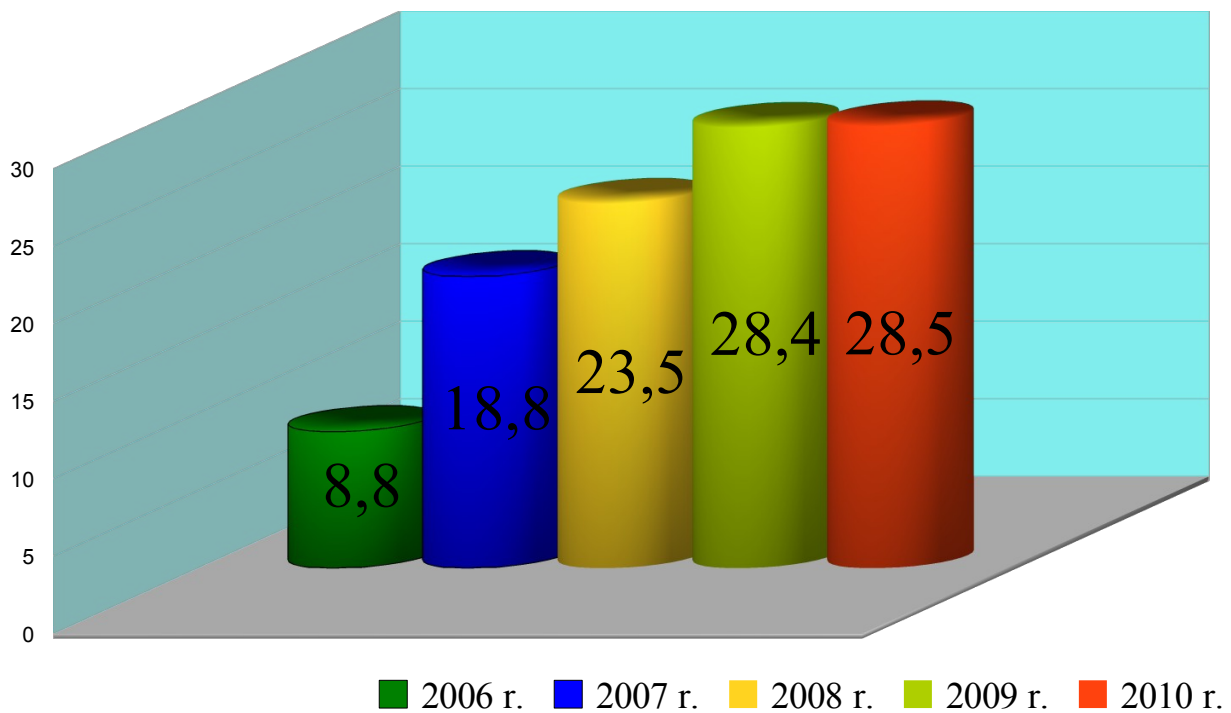


Dane statystyczne – Kradzież i kradzież z włamaniem do samochodu – wykrywalność przestępstw w latach 2006 – 2010

Kradzież i kradzież z włamaniem do samochodu – wykrywalność przestępstw	
2006	8,8%
2007	18,8%
2008	23,5%
2009	28,4%
2010	28,5%

SLAJD NR 25

Wykres – wykrywalność przestępstw w kategorii kradzież i kradzież z włamaniem do samochodu w latach 2006 – 2010



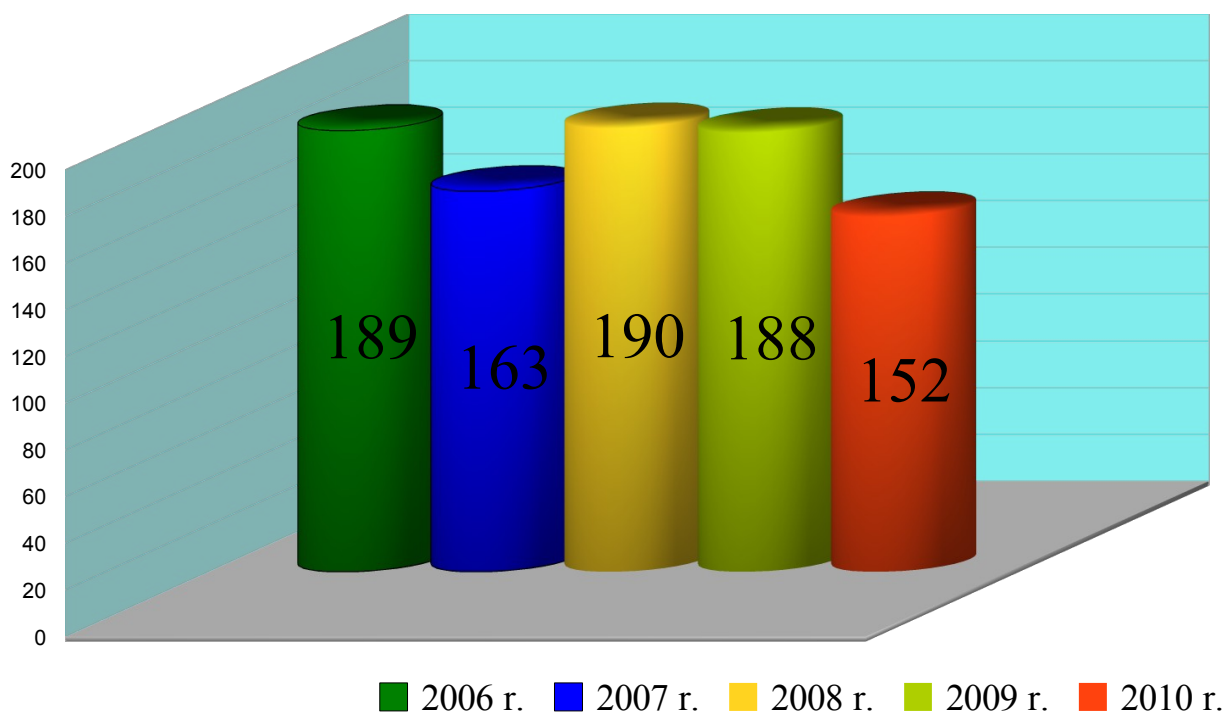
Bójka lub pobicie

Dane statystyczne – bójka lub pobicie – liczba wszczętych postępowań przygotowawczych w latach 2006 – 2010

Bójka lub pobicie – liczba wszczętych postępowań przygotowawczych	
2006	189
2007	163
2008	190
2009	188
2010	152

SLAJD NR 26

Wykres – liczba wszczętych postępowań przygotowawczych w kategorii bójka lub pobicie w latach 2006 – 2010

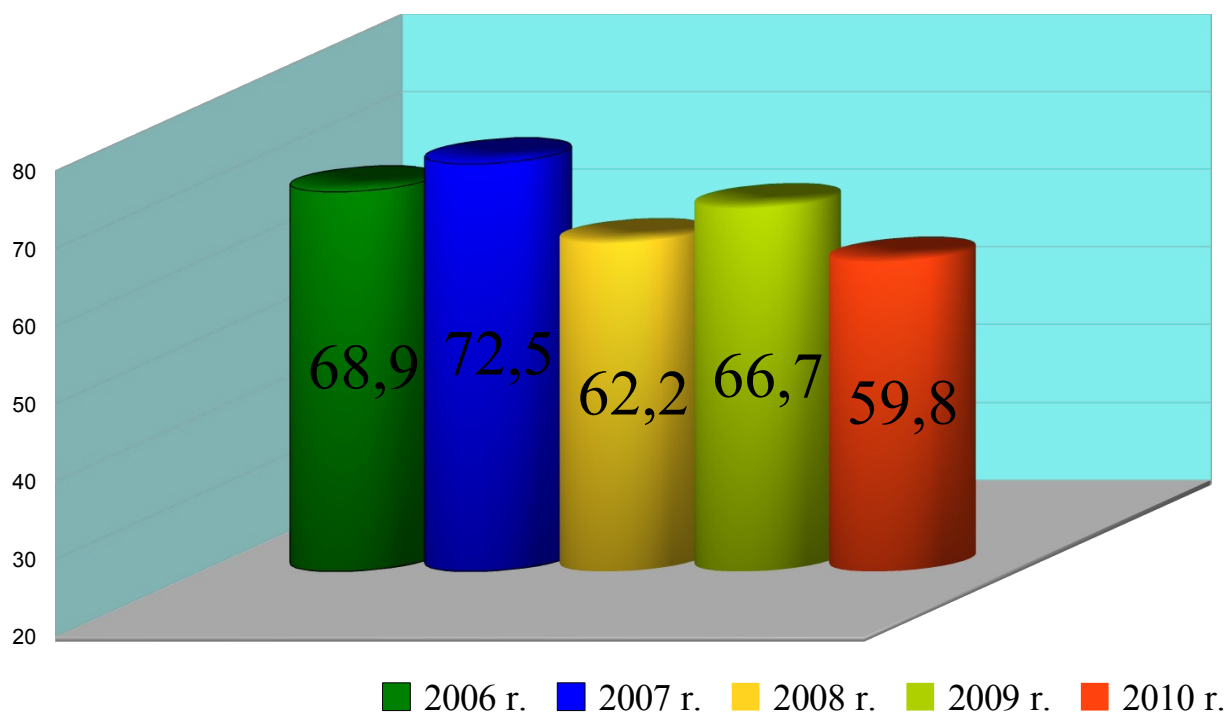


Dane statystyczne – bójka lub pobicie – wykrywalność przestępstw w latach 2006 – 2010

Bójka lub pobicie – wykrywalność przestępstw	
2006	68,9%
2007	72,5%
2008	62,2%
2009	66,7%
2010	59,8%

SLAJD NR 27

Wykres – wykrywalność przestępstw w kategorii bójka lub pobicie w latach 2006 – 2010



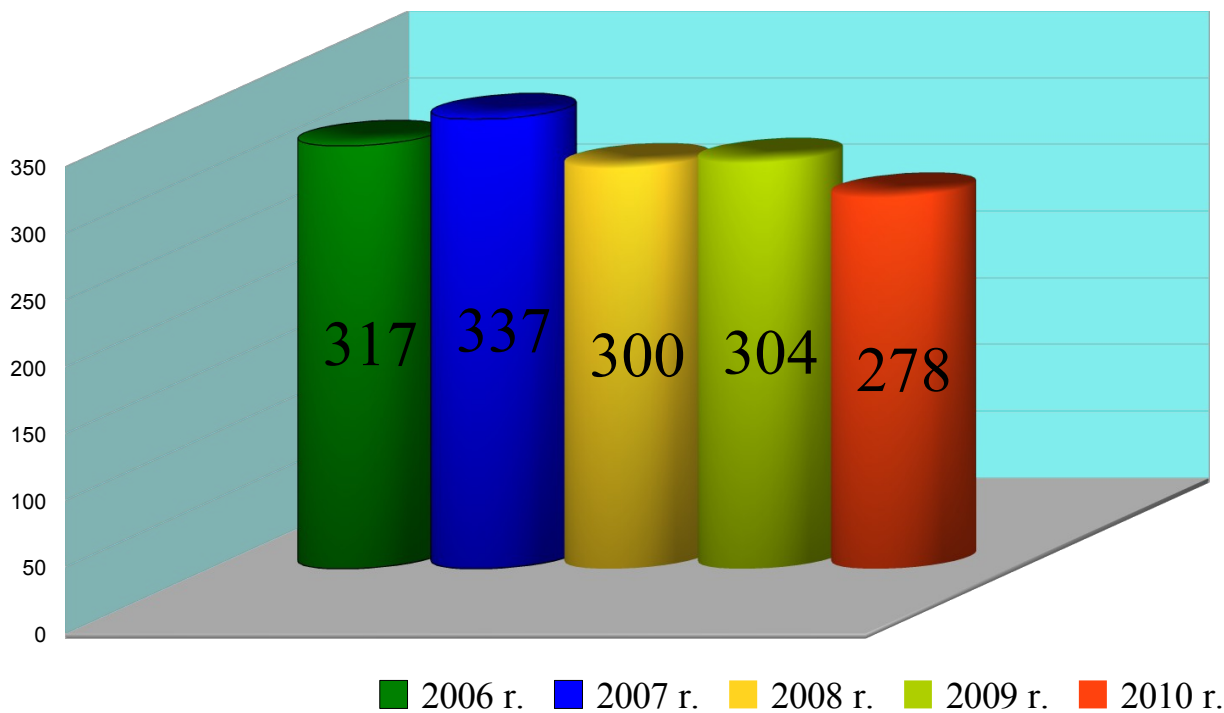
Uszczerbek na zdrowiu

Dane statystyczne – uszczerbek na zdrowiu – liczba wszczętych postępowań przygotowawczych w latach 2006 – 2010

Uszczerbek na zdrowiu – wszczęte postępowania przygotowawcze	
2006	317
2007	337
2008	300
2009	304
2010	278

SLAJD NR 28

Wykres – liczba wszczętych postępowań przygotowawczych w kategorii uszczerbek na zdrowiu w latach 2006 – 2010

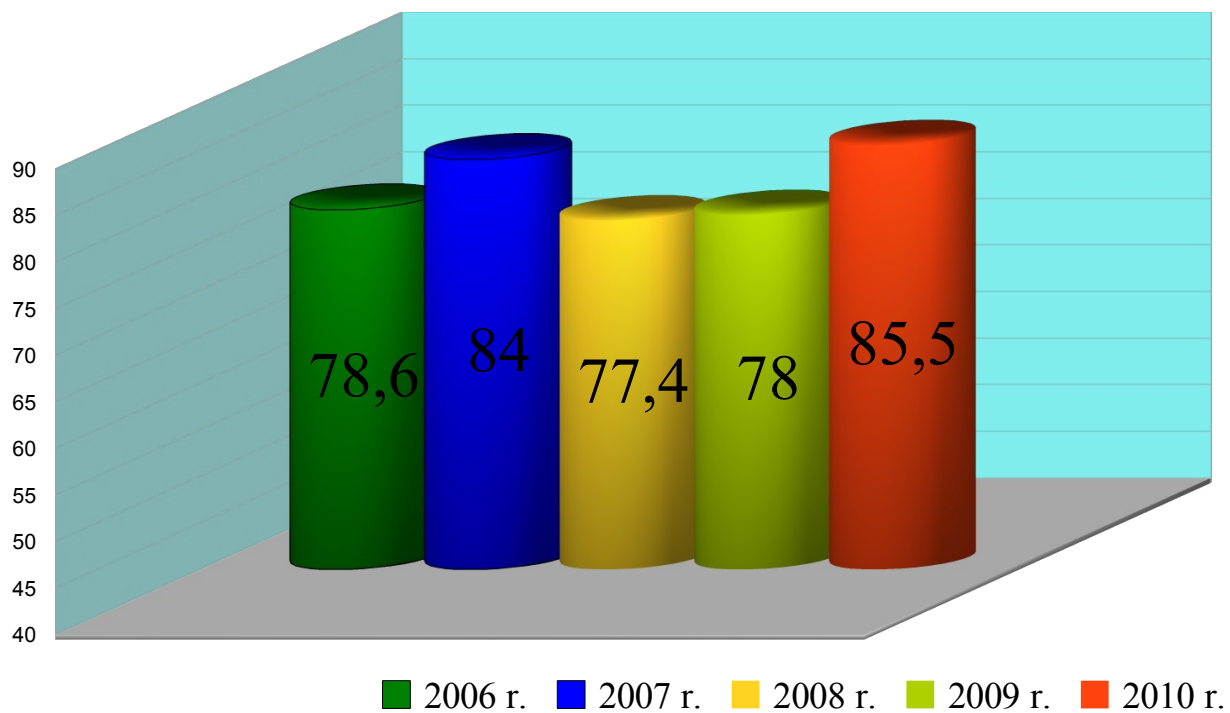


Dane statystyczne – uszczerbek na zdrowiu – wykrywalność przestępstw w latach 2006 – 2010

Uszczerbek na zdrowiu – wykrywalność przestępstw	
2006	78,6%
2007	84%
2008	77,4%
2009	78%
2010	85,5%

SLAJD NR 29

Wykres – wykrywalność przestępstw w kategorii uszczerbek na zdrowiu w latach 2006 – 2010



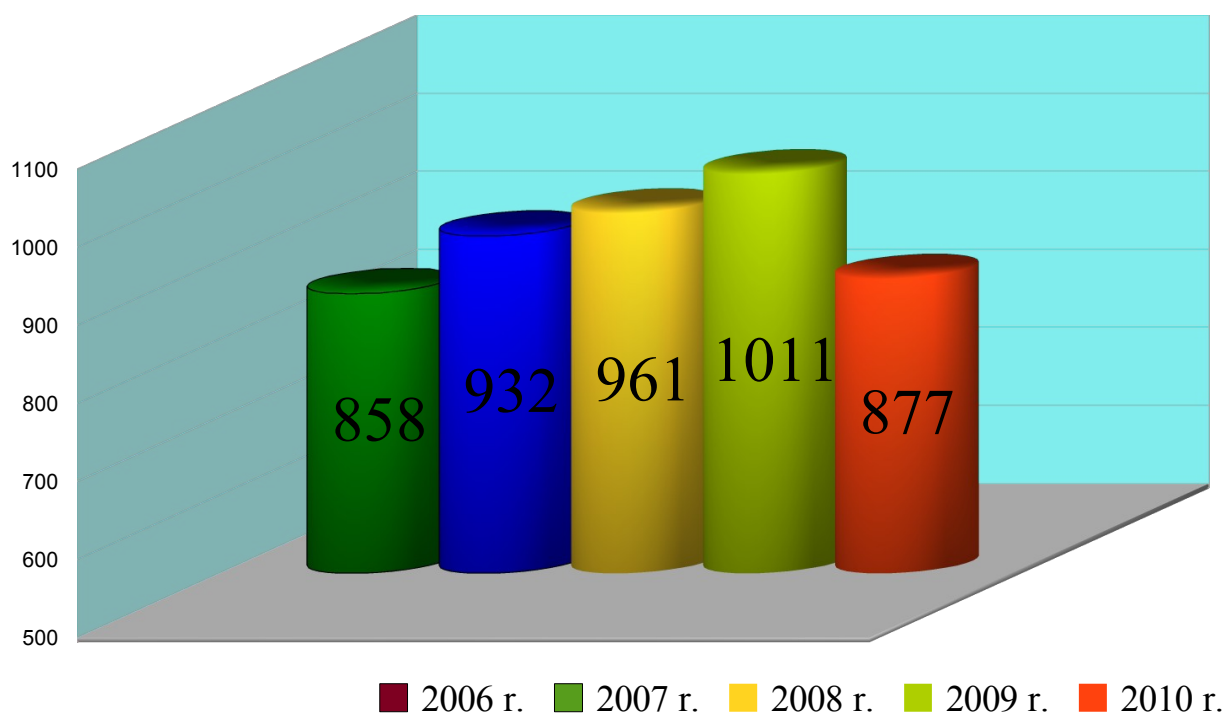
Uszkodzenie rzeczy

Dane statystyczne – uszkodzenie rzeczy – liczba wszczętych postępowań przygotowawczych w latach 2006 – 2010

Uszkodzenie rzeczy – wszczęte postępowania przygotowawcze	
2006	858
2007	932
2008	961
2009	1011
2010	877

SLAJD NR 30

Wykres – liczba wszczętych postępowań przygotowawczych w kategorii uszkodzenie rzeczy w latach 2006 – 2010

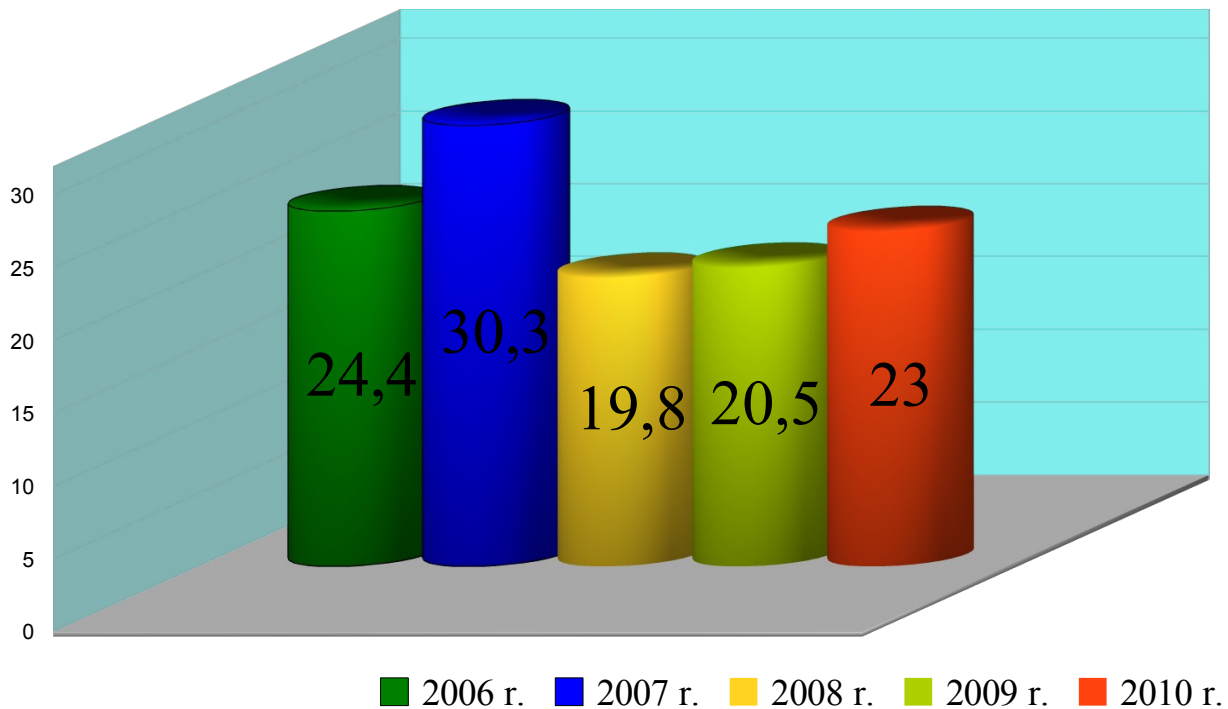


Dane statystyczne – uszkodzenie rzeczy – wykrywalność przestępstw w latach 2006 – 2010

Uszkodzenie rzeczy – wykrywalność przestępstw	
2006	24,4%
2007	30,3%
2008	19,8%
2009	20,5%
2010	23%

SLAJD NR 31

Wykres – wykrywalność przestępstw w kategorii uszkodzenie rzeczy w latach 2006 – 2010



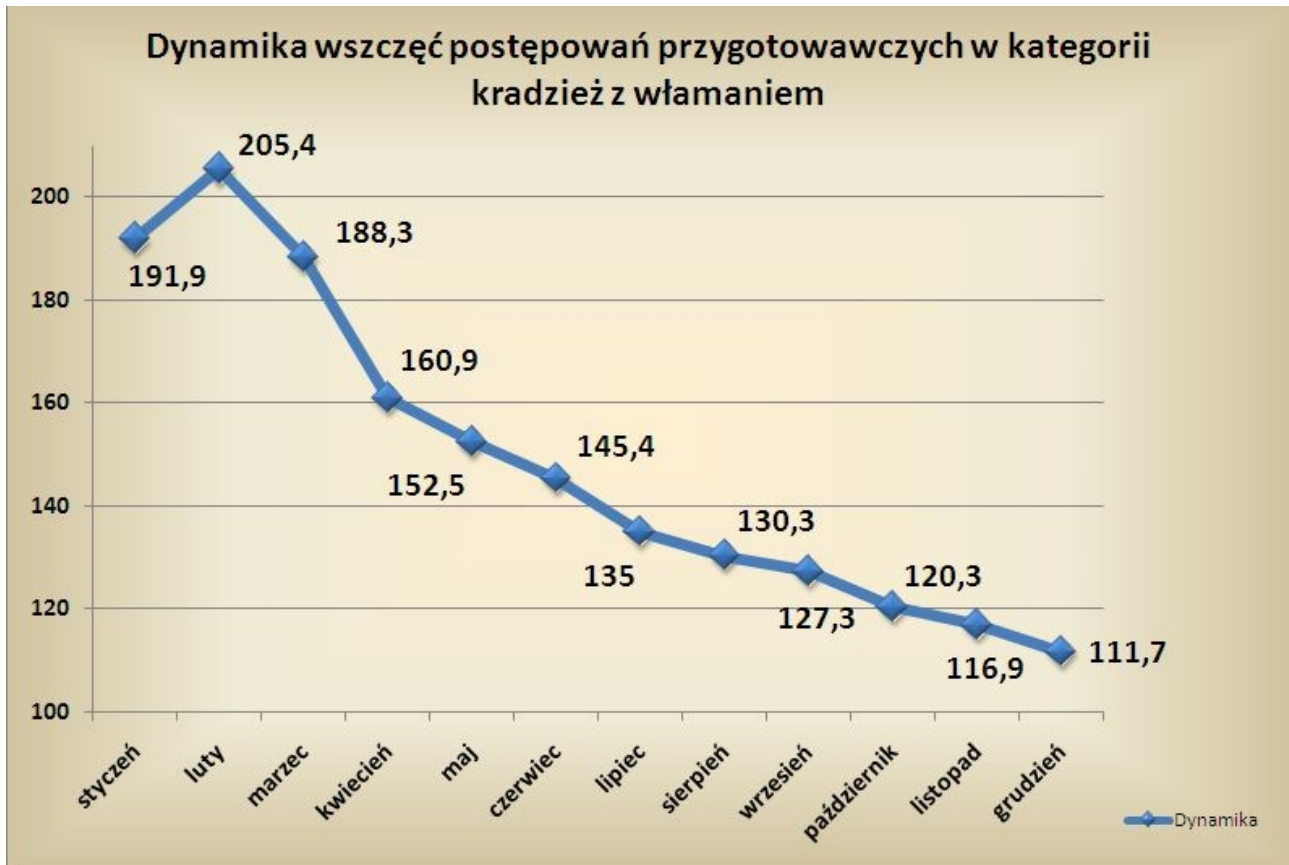
SLAJD nr 32

Wykres – dynamika wszczęć postępowań przygotowawczych w 7 wybranych kategoriach przestępstw w roku 2010



SLAJD nr 33

Wykres – dynamika wszczęć postępowań przygotowawczych w kategorii kradzież z włamaniem w roku 2010



SLAJD nr 34

Wykres – dynamika różnicy wykrywalności w kategorii kradzież z włamaniem w roku 2010 w stosunku do roku 2009



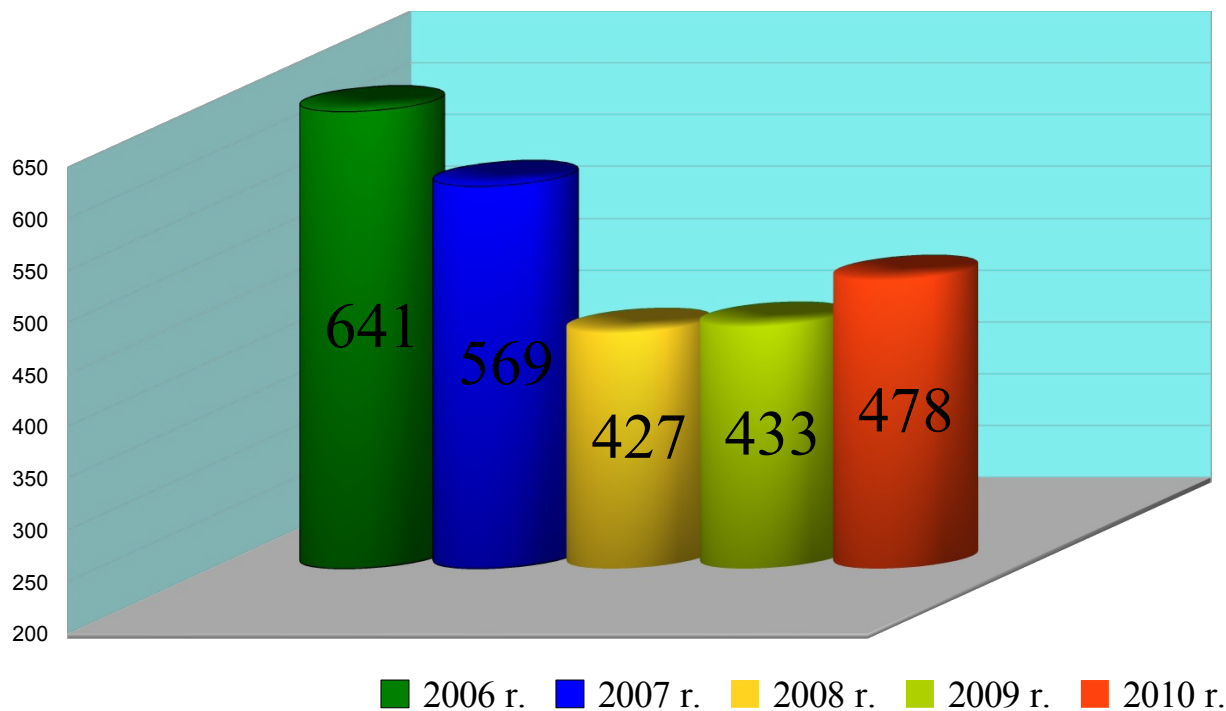
Zwalczanie przestępczości gospodarczej

Dane statystyczne – przestępczość "gospodarcza" – liczba wszczętych postępowań przygotowawczych w latach 2006 – 2010

przestępczość "gospodarcza" – wszczęte postępowania przygotowawcze	
2006	641
2007	569
2008	427
2009	433
2010	478

SLAJD NR 35

Wykres – liczba wszczętych postępowań przygotowawczych w kategorii przestępstw gospodarczych w latach 2006 – 2010

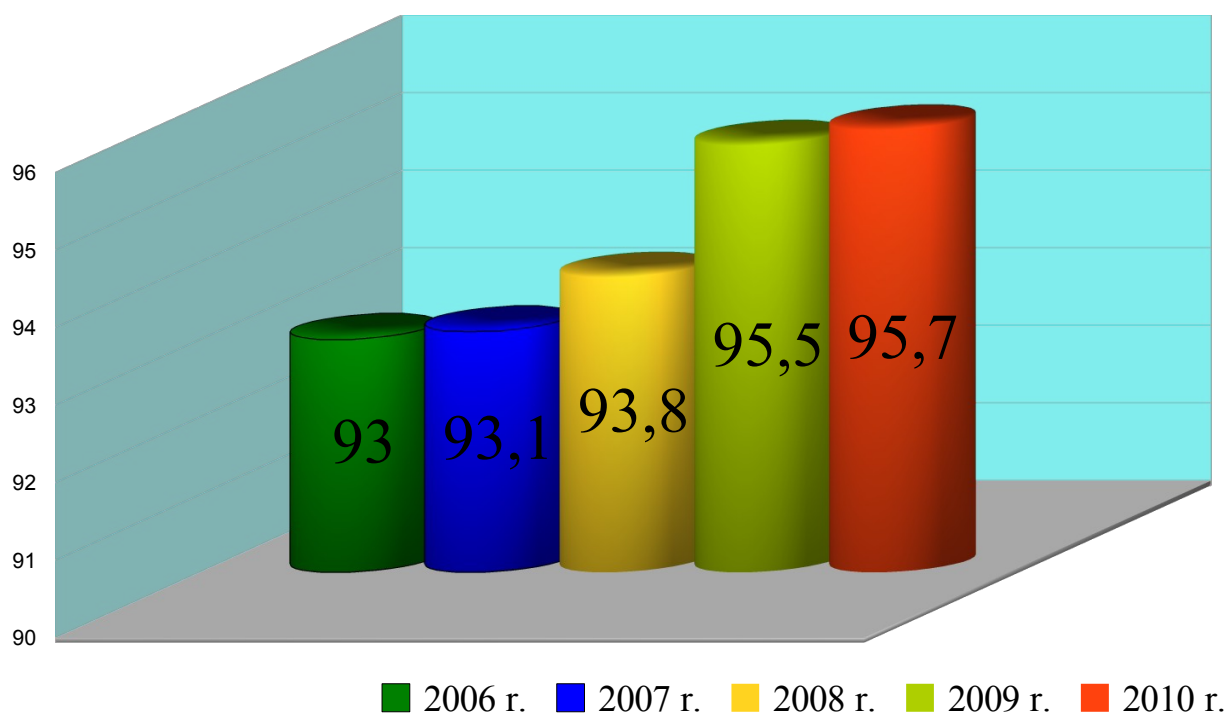


Dane statystyczne – przestępczość "gospodarcza" – wykrywalność przestępstw
w latach 2006 – 2010

przestępczość "gospodarcza" – wykrywalność przestępstw	
2006	93%
2007	93,1%
2008	93,8%
2009	95,5%
2010	95,7%

SLAJD NR 36

Wykres – przestępczość "gospodarcza" – wykrywalność przestępstw w latach 2006 – 2010



Przestępczość „narkotykowa”

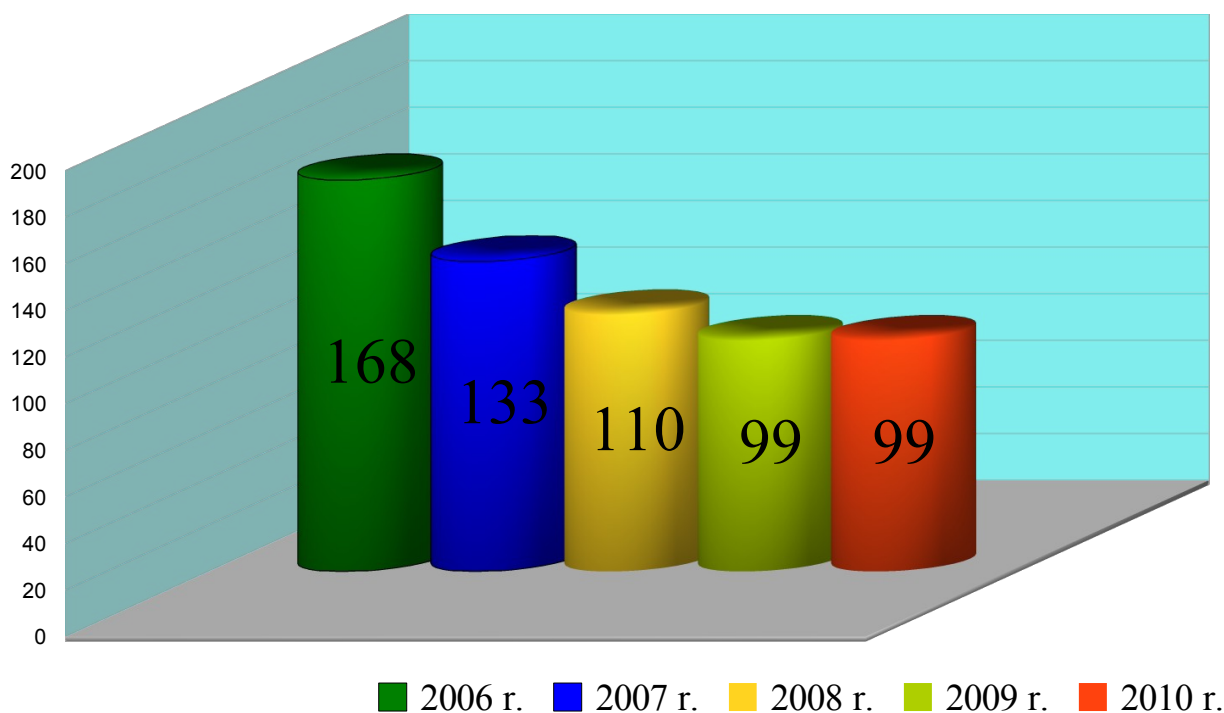
W roku 2010 w kategorii przestępstw wskazanych w ustawie o przeciwdziałaniu narkomanii nasza Komenda odnotowała wzrost wykrywalności przestępstw przy jednoczesnym zachowaniu dynamiki wszczętych postępowań przygotowawczych na poziomie z roku 2009.

Dane statystyczne – przestępczość "narkotykowa" – liczba wszczętych postępowań przygotowawczych w latach 2006 – 2010

przestępczość "narkotykowa" – przestępstwa stwierdzone	
2006	168
2007	133
2008	110
2009	99
2010	99

SLAJD NR 37

Wykres – liczba wszczętych postępowań przygotowawczych w kategorii przestępczość "narkotykowa" w latach 2006 – 2010

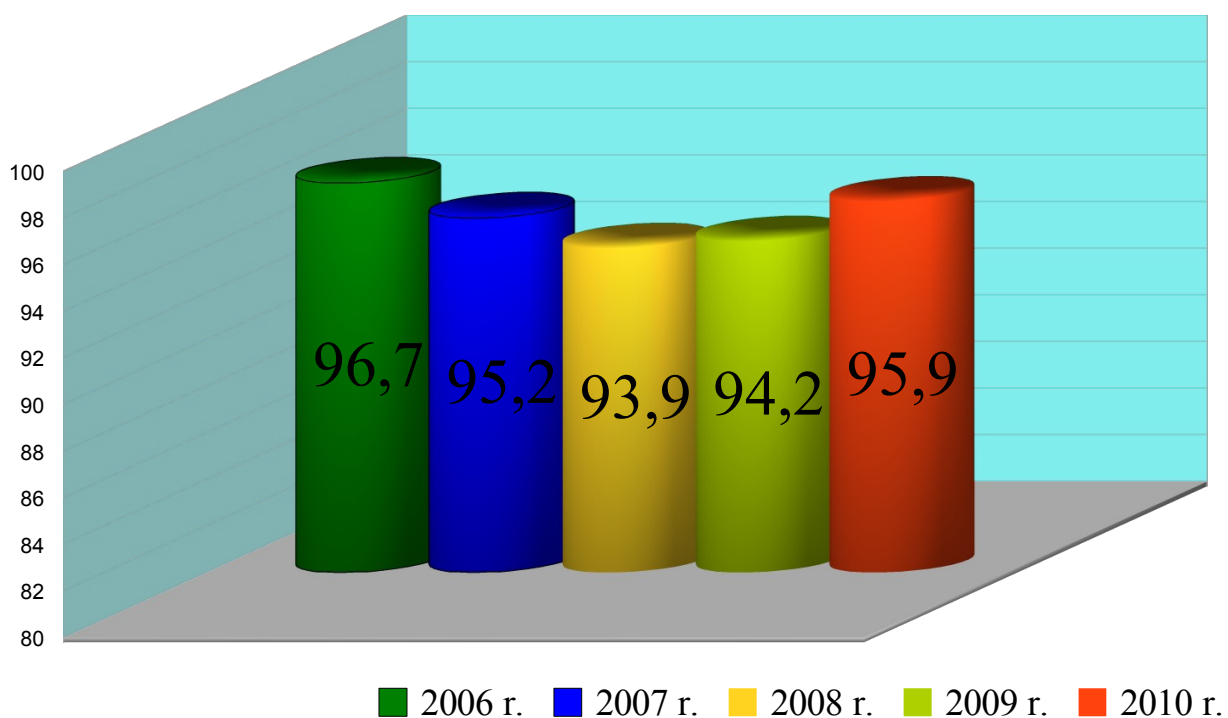


Dane statystyczne – przestępczość "narkotykowa" – wykrywalność w latach 2006 – 2010

przestępczość "narkotykowa" – wykrywalność	
2006	96,7%
2007	95,2%
2008	93,9%
2009	94,2%
2010	95,9%

SLAJD NR 38

Wykres – wykrywalność w kategorii przestępczość "narkotykowa" w latach 2006 – 2010



Przestępczość nieletnich

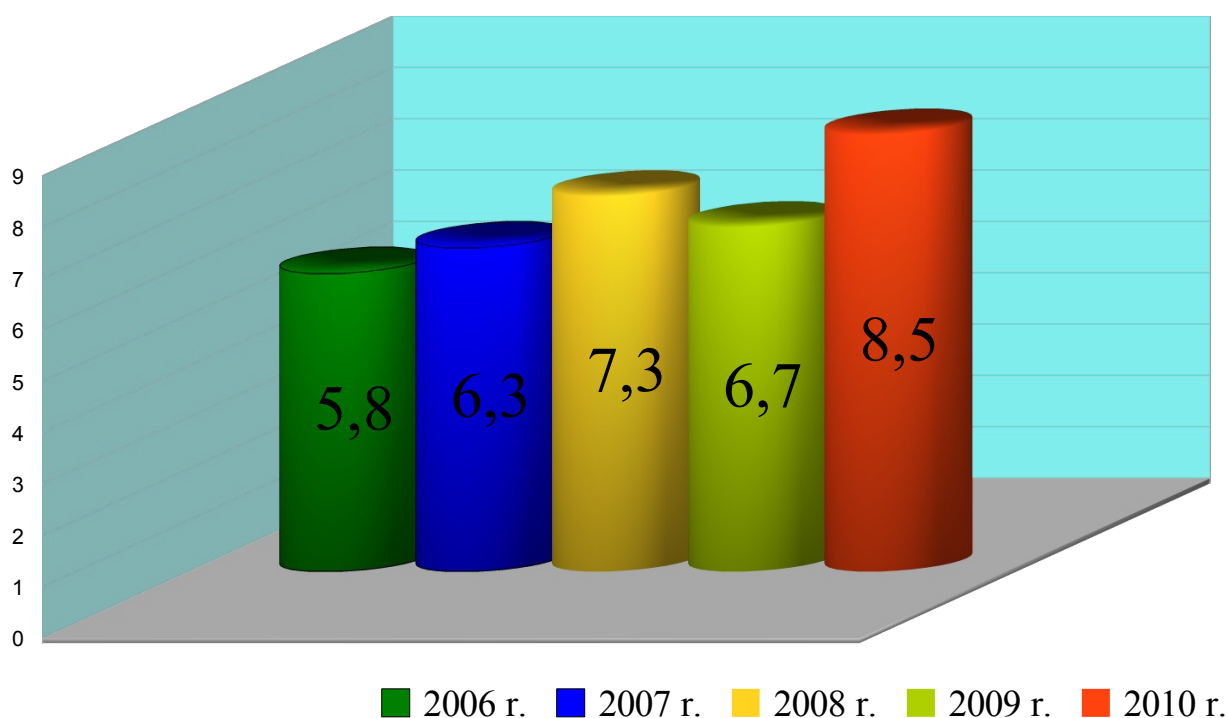
W zakresie ujawnialności i innych wskaźników dotyczących czynów noszących znamiona przestępstw, popełnionych przez osoby nieletnie, w ostatnich latach nasz garnizon osiągnął satysfakcjonujące wyniki. Wpłynęło na to zarówno dobre rozpoznanie środowisk nieletnich przez policjantów zajmujących się tą problematyką, jak również efektywna współpraca z dyrektorami szkół i pedagogami szkolnymi na terenie miasta i powiatu gliwickiego.

Dane statystyczne – wskaźnik udziału przestępstw popełnionych przez nieletnich do ogółu stwierdzonych w latach 2006 – 2010

wskaźnik udziału przestępstw popełnionych przez nieletnich do ogółu stwierdzonych w latach 2006 – 2010	
2006	5,8%
2007	6,3%
2008	7,3%
2009	6,7%
2010	8,5%

SLAJD NR 39

Wykres – wskaźnik udziału przestępstw popełnionych przez nieletnich do ogółu stwierdzonych w latach 2006 – 2010

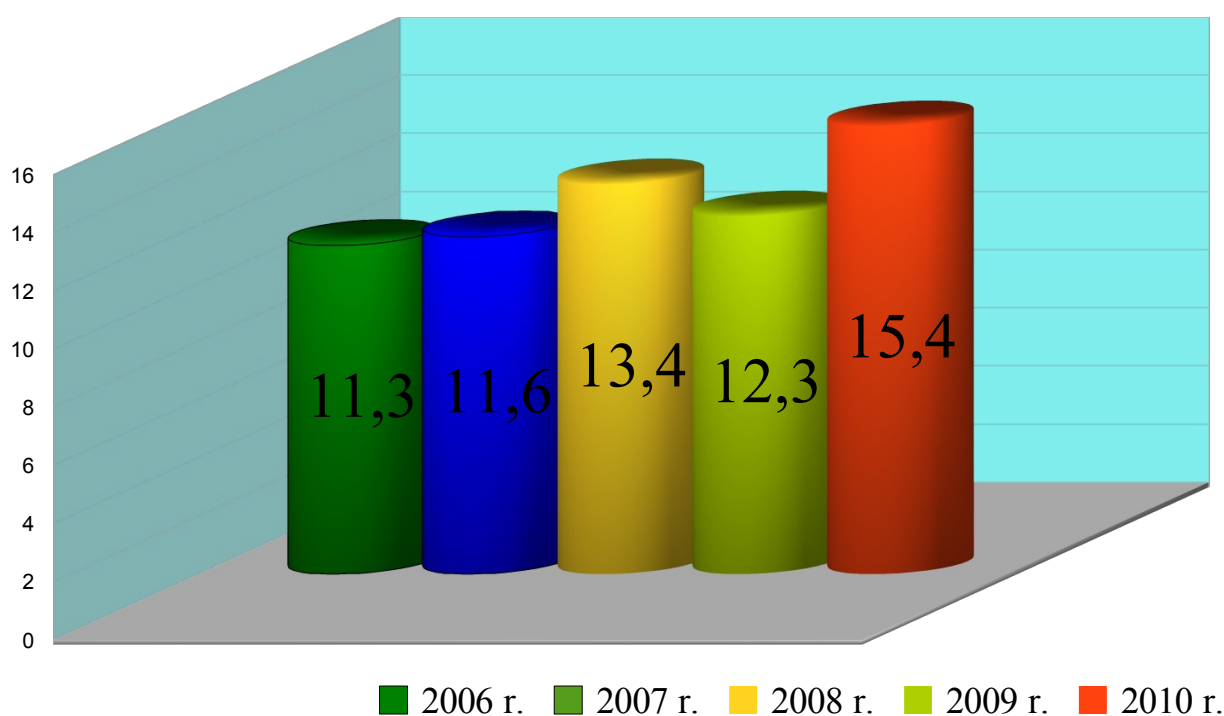


Dane statystyczne – wskaźnik udziału przestępstw popełnionych przez nieletnich do ogółu wykrytych w latach 2006 – 2010

wskaźnik udziału przestępstw popełnionych przez nieletnich do ogółu wykrytych w latach 2006 – 2010	
2006	11,30%
2007	11,60%
2008	13,40%
2009	12,30%
2010	15,40%

SLAJD NR 40

Wykres – wskaźnik udziału przestępstw popełnionych przez nieletnich do ogółu wykrytych w latach 2006–2010

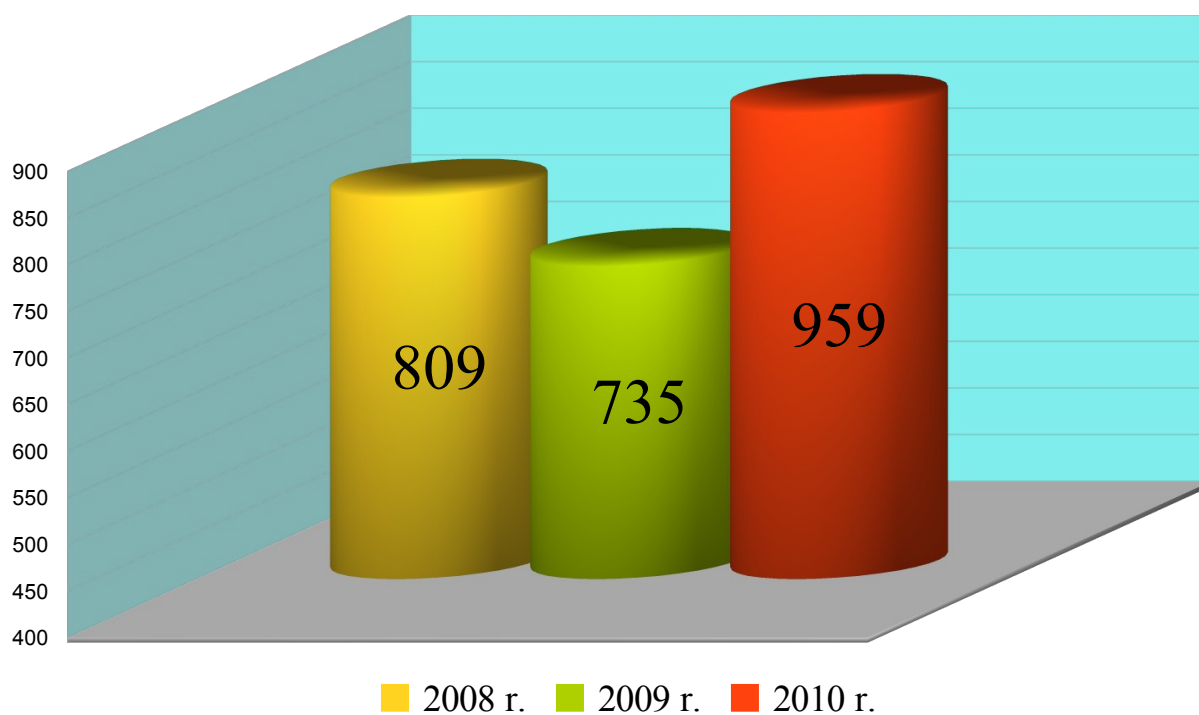


Dane statystyczne – liczba czynów nieletnich w przestępstwach stwierdzonych ogółem w latach 2008 – 2010

udział czynów nieletnich w przestępstwach stwierdzonych ogółem w latach 2008 – 2010		
rok	liczba czynów	udział do ogółu stwierdzonych
2008	809	7,30%
2009	735	6,70%
2010	959	8,50%

SLAJD NR 41

Wykres – liczba czynów nieletnich w przestępstwach stwierdzonych ogółem w latach 2008– 2010



V. OCENA ZAGROŻENIA PRZESTĘPCZOŚCIĄ W REJONACH POSZCZEGÓLNYCH JEDNOSTEK PODLEGLYCH KMP W GLIWICACH

Biorąc pod uwagę liczbę przestępstw stwierdzonych, do miejsc najbardziej zagrożonych przestępczością (podobnie jak w latach poprzednich) należy teren działania komisariatów obejmujących swoim zasięgiem centrum naszego miasta, tj:

1. Komisariatu Policji III w Gliwicach, na terenie którego stwierdzono **2515** przestępstw,
2. Komisariatu Policji I w Gliwicach, na terenie którego stwierdzono **2225** przestępstw, (przy czym rejon tego komisariatu obejmuje także gminę Sośnicowice),
3. Komisariatu Policji II w Gliwicach, na terenie którego stwierdzono **1982** przestępstw,.

Tak więc przestępstwa stwierdzone na terenie podległym tym trzem jednostkom stanowią ponad **60%** ogółu przestępstw stwierdzonych w KMP w Gliwicach w ubiegłym roku.

SLAJD NR 42

Dane statystyczne – przestępczość w poszczególnych rejonach w latach 2009 i 2010

Komisariaty	Wszczęte postępowania (ilość)			Wykrywalność przestępstw (%)		
	2009	2010	dynamika (%)	2009	2010	Wzrost (+) Spadek (-)
KP I w Gliwicach	1842	1942	105,4	48,4	53,1	+4,7
KP II w Gliwicach	1408	1665	118,3	50,3	49,7	-0,6
KP III w Gliwicach	1887	1941	102,9	52,6	51,7	-0,9
KP IV w Gliwicach	437	393	89,9	65,8	63,6	-2,2
KP V w Gliwicach	807	789	97,8	49,3	57,8	+8,5
KP VI w Gliwicach	327	343	104,9	46,2	50,7	+4,5
KP w Knurowie	1017	1020	100,3	62,1	56,5	-5,6
KP w Pyskowicach	826	925	111,9	60,6	55,9	-4,7

VI. OCENA ZAGROŻENIA PRZESTĘPCZOŚCIĄ NA TERENIE POWIATU ZIEMSKIEGO

Porównując przestępczość w powiatach ziemskim i grodzkim stwierdzić należy, że **79,5%** stanowiły przestępstwa stwierdzone na terenie powiatu grodzkiego, natomiast **20,5%** stanowiły przestępstwa stwierdzone na terenie powiatu ziemskiego.

Dane te prezentuje poniższa tabela.

SLAJD NR 43

Dane statystyczne – stosunek przestępstw popełnionych w powiecie grodzkim i ziemskim oraz wszczętych postępowaniach przygotowawczych na terenie podległym Komisariatom Policji w Knurowie i w Pyskowicach oraz częściowo w Komisariacie Policji I w Gliwicach (dot. rejonu gminy Sośnicowice) w latach 2008-2009

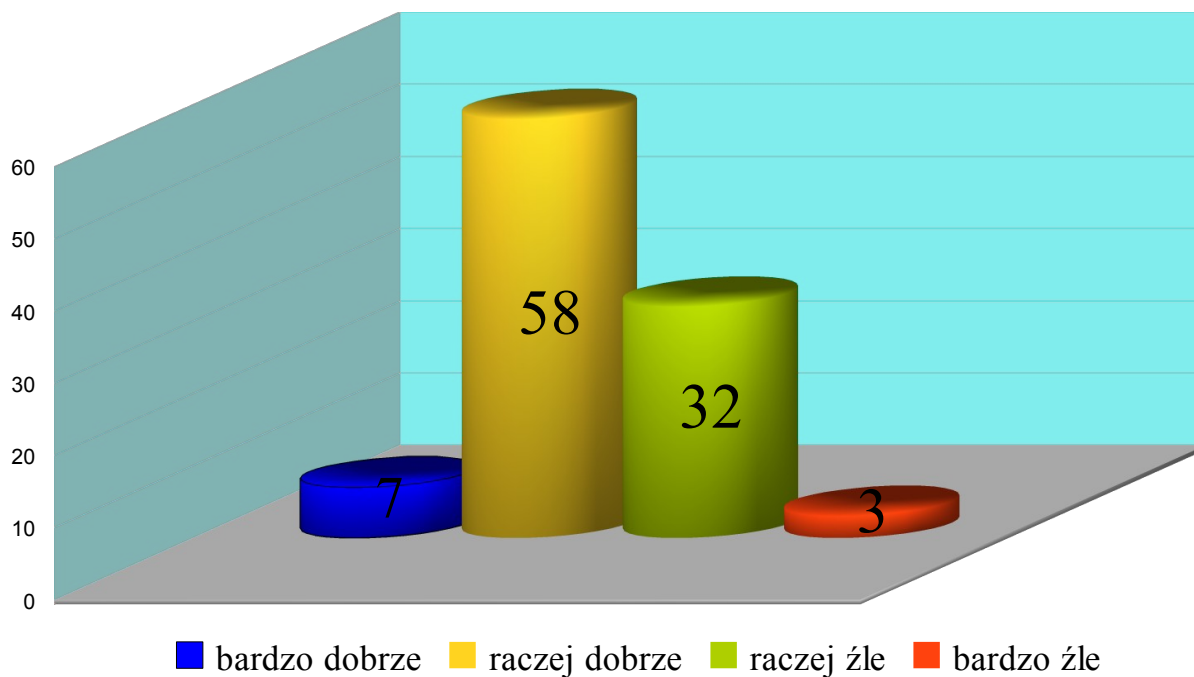
Rejon	Liczba przestępstw w roku 2009	Liczba przestępstw w roku 2010	Stosunek do ogółu przestępstw w roku 2010 (%)
Wszczęte postępowania w powiecie grodzkim	6655	8177	80,3
Wszczęte postępowania w powiecie ziemskim	1896	2009	19,7
w tym:			
Wszczęte postępowania na terenie podległym KP w Knurowie	1017	1020	10
Wszczęte postępowania na terenie podległym KP w Pyskowicach	826	925	9,1
Wszczęte postępowania na terenie podległym KP I Gliwice (z rejonu Gminy Sośnicowice)	53	64	0,6

VII. Ocena zaufania społecznego.

W roku 2010 r. na zlecenie Urzędu Miejskiego w Gliwicach przeprowadzone zostały badania opinii publicznej m.in. w kwestii poczucia bezpieczeństwa. Poniżej przedstawiam wyniki badania odnoszące się do oceny pracy Policji i zaufania do naszej instytucji.

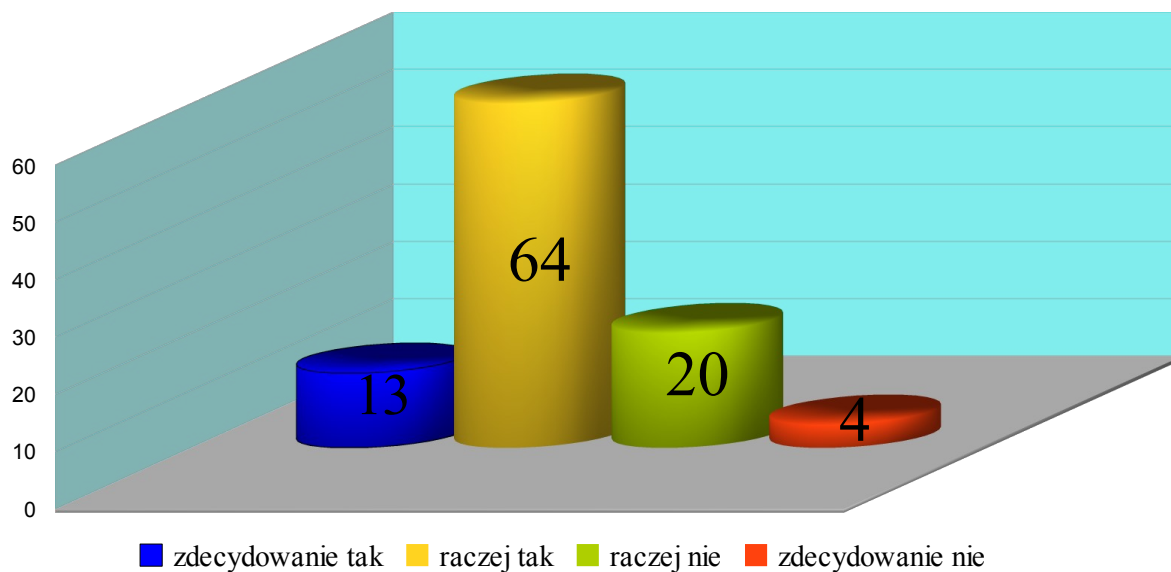
SLAJD NR 44

Ocena pracy Policji na terenie dzielnicy zamieszkania respondenta.



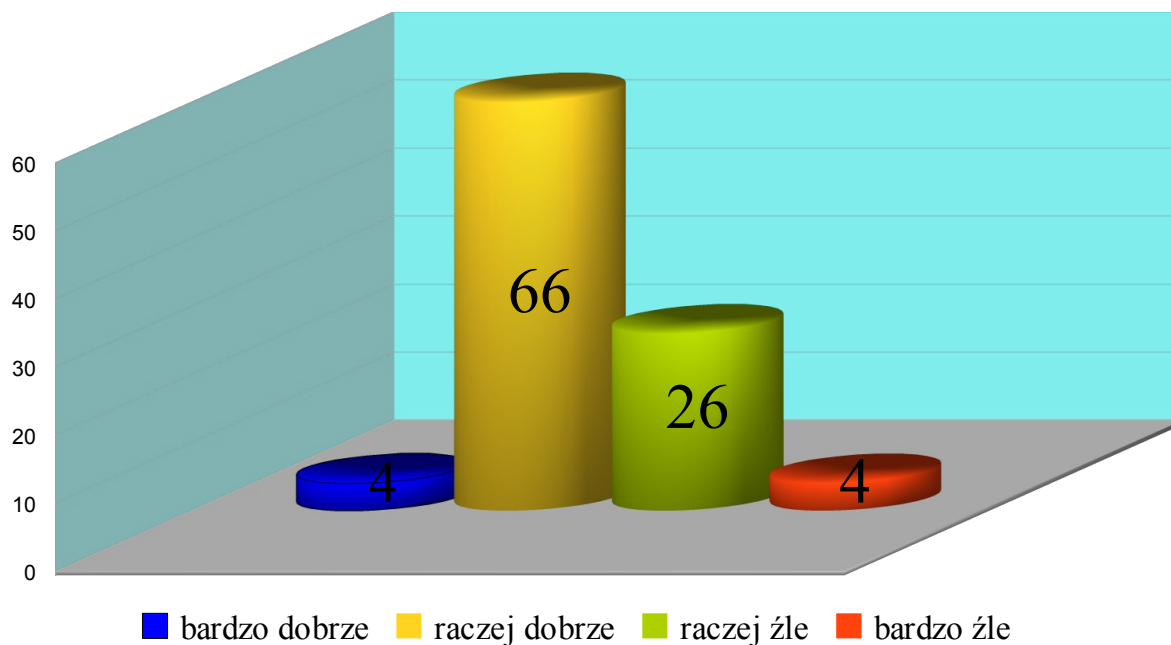
SLAJD NR 45

Zaufanie do gliwickiej Policji.



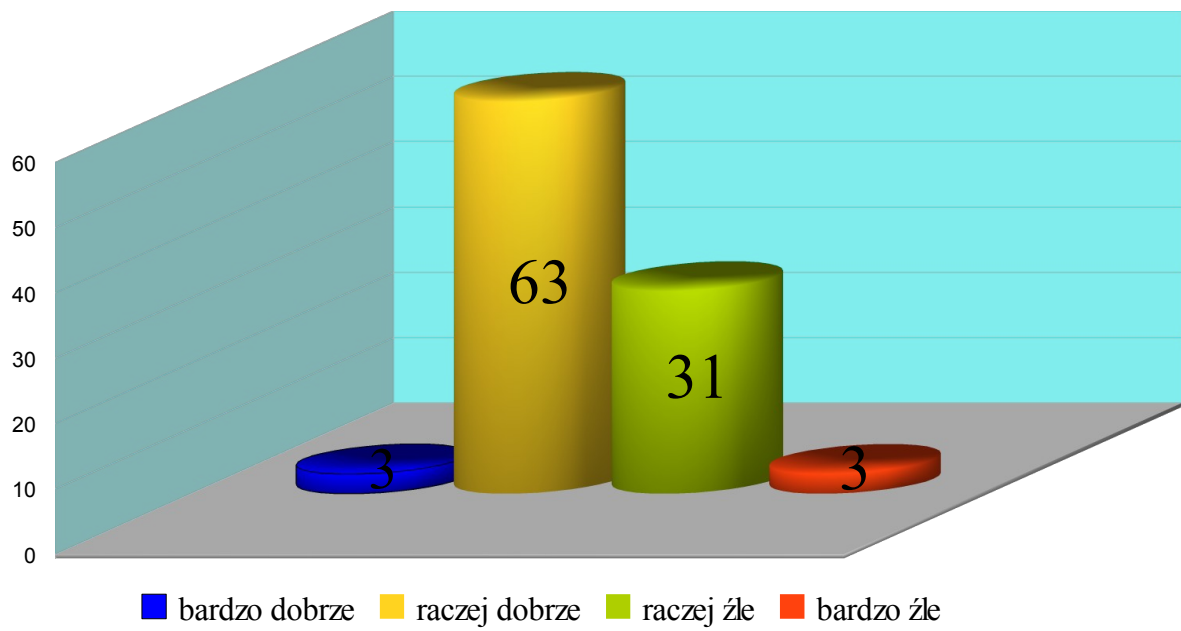
SLAJD NR 46

Ocena pracy Policji pod kątem szybkości reagowania na wezwanie.



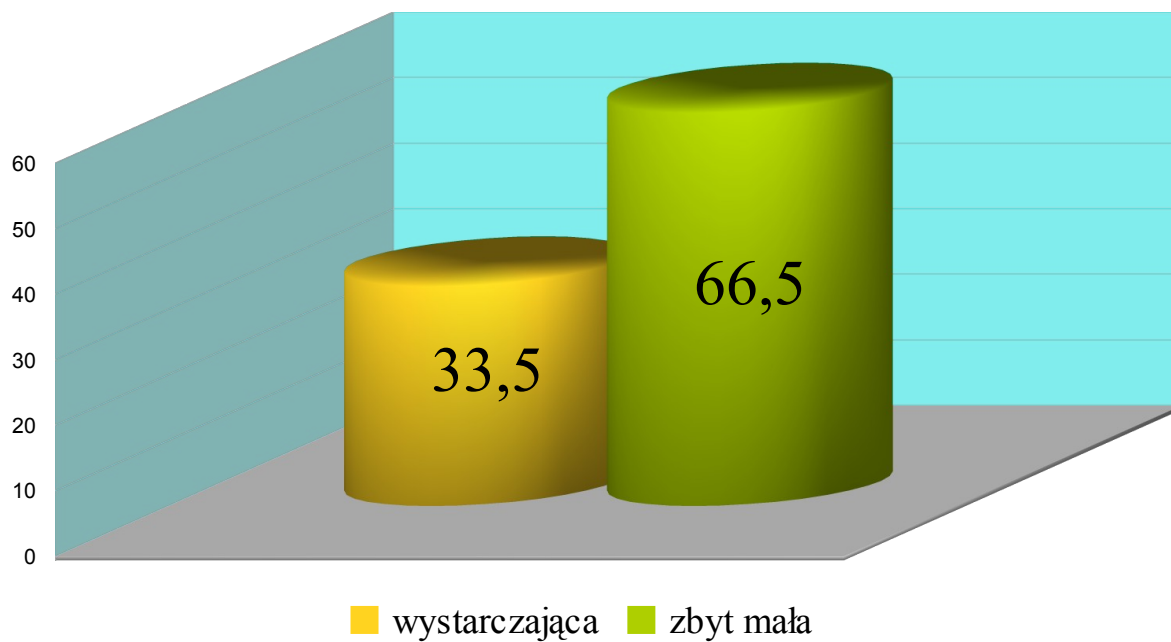
Slajd nr 47

Ocena pracy Policji pod względem wykrywalności przestępstw.



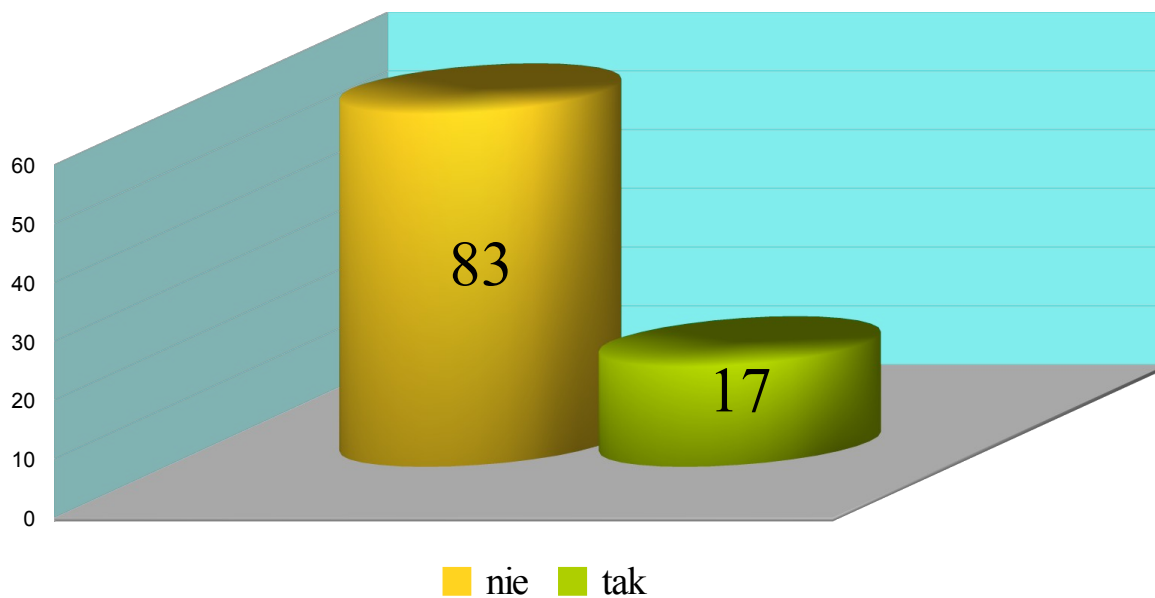
SLAJD nr 48

Czy liczba patroli jest wystarczająca czy zbyt mała.



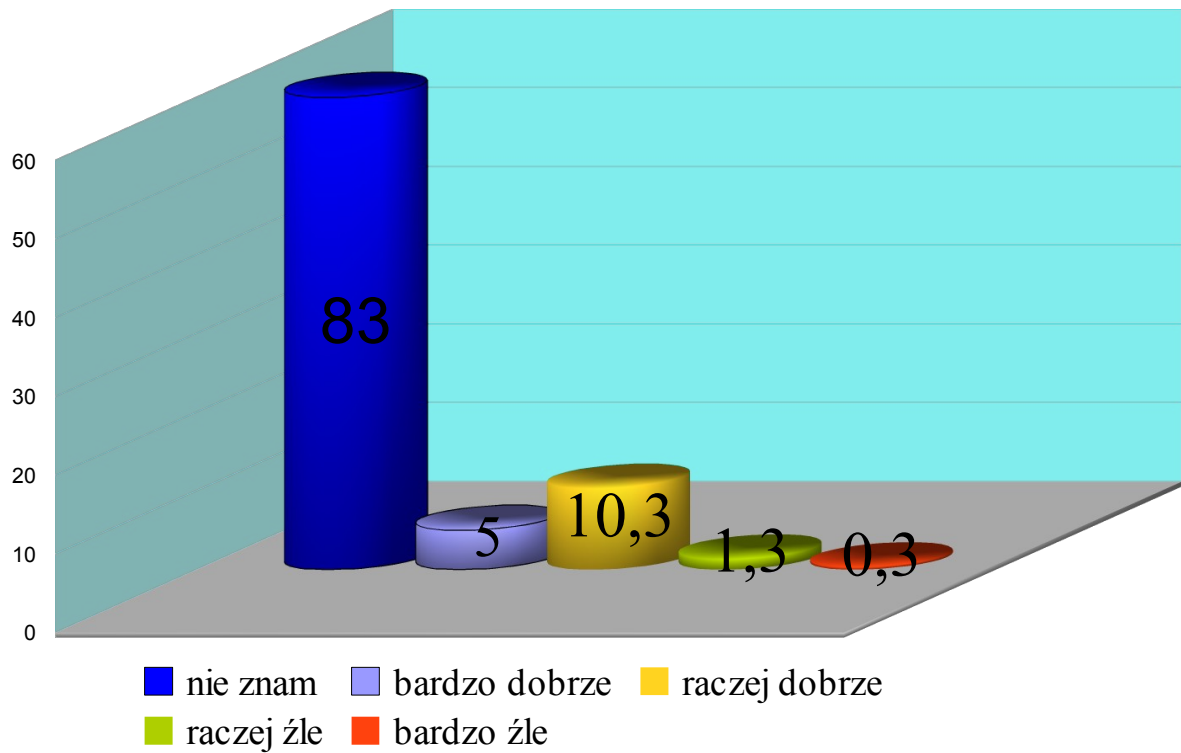
SLAJD nr 49

Czy mieszkańcy znają swojego dzielnicowego.



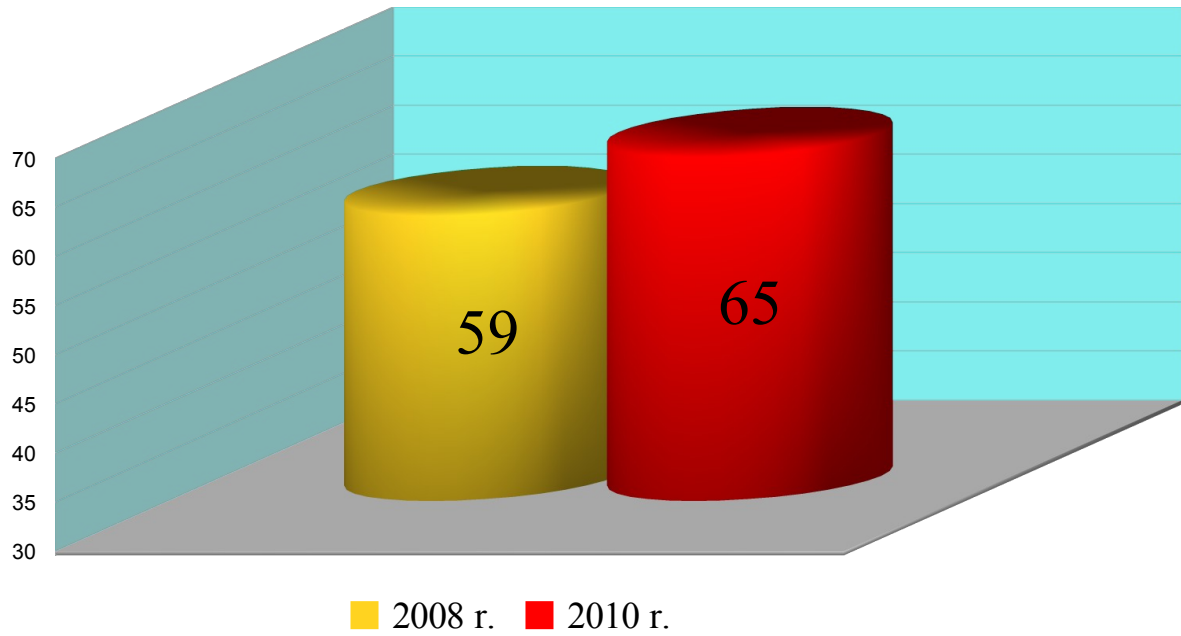
SLAJD nr 50

Ocena zaufania do dzielnicowego.



SLAJD nr 51

Ocena pracy Policji na terenie dzielnicy zamieszkania respondenta w roku 2008 i 2010.



VIII. KIERUNKI PRACY NA ROK 2011

PRIORYTETY KOMENDANTA GŁÓWNEGO POLICJI NA LATA 2010-2012 :

1. Wzrost zadowolenia obywateli z jakości pracy policjantów oraz eliminacja zachowań szczególnie uciążliwych społecznie
2. Poprawa bezpieczeństwa w związku z przebiegiem imprez masowych
3. Podniesienie jakości czynności prowadzonych na miejscu przestępstwa i wykroczenia
4. Poprawa bezpieczeństwa w ruchu drogowym
5. Zwiększenie poziomu zadowolenia policjantów i pracowników Policji poprzez zapewnienie optymalnych warunków do realizacji zadań

PRIORYTETY KOMENDANTA WOJEWÓDZKIEGO POLICJI W KATOWICACH NA LATA 2010-2012

PRIORYTET I

ROZPOZNAWANIE I ZWALCZANIE PRZESTĘPCZOŚCI KRYMINALNEJ, GOSPODARCZEJ, W TYM PRZEDE WSZYSTKIM O CHARAKTERZE ZORGANIZOWANYM.

PRIORYTET II

KONCENTRACJA PATROLI PIESZYCH I ZMOTORYZOWANYCH W MIEJSCACH I PORACH SZCZEGÓLNIIE ZAGROŻONYCH.

PRIORYTET III

OPTIMALIZACJA WYKORZYSTANIA ZASOBÓW LUDZKICH.

PRIORYTET IV

RACJONALNE WYKORZYSTANIE POSIADANYCH I POZYSKIWANYCH ŚRODKÓW FINANSOWYCH.